

*Boletim de  
Informações  
Criminais de  
Minas Gerais*

**12**

Janeiro a Março de 2009  
Ano 06

ISSN 1983-3741



**GOVERNADOR DO ESTADO DE MINAS GERAIS**

Aécio Neves da Cunha

**SECRETÁRIO DE ESTADO DE DEFESA SOCIAL**

Maurício de Oliveira Campos Júnior

**SECRETÁRIA ADJUNTA DE DEFESA SOCIAL**

Luzia Soraia Silva Gadher

**ASSESSOR DE CONSOLIDAÇÃO DE INFORMAÇÕES DE INTELIGÊNCIA**

Bráulio Figueiredo Alves da Silva

**SUPERINTENDENTE DE INTEGRAÇÃO DO SISTEMA DE DEFESA SOCIAL**

Geórgia Ribeiro Rocha

**DIRETORA DE GESTÃO DA INFORMAÇÃO**

Amanda Mátar de Figueiredo

**COMANDANTE GERAL DA POLÍCIA MILITAR DE MINAS GERAIS**

Cel. PM Renato Vieira de Souza

**COMANDANTE GERAL DO CORPO DE BOMBEIROS MILITAR DE MINAS GERAIS**

Cel. BM Gilvam Almeida Sá

**CHEFE DE POLÍCIA CIVIL DO ESTADO DE MINAS GERAIS**

Delegado Geral Marco Antônio Monteiro de Castro

**FUNDAÇÃO JOÃO PINHEIRO PRESIDENTE**

Afonso Henriques Borges Ferreira

**DIRETOR DO CENTRO DE ESTUDOS DE POLÍTICAS PÚBLICAS**

Maria Izabel Marques do Valle

**EXECUÇÃO TÉCNICA****NESP - NÚCLEO DE ESTUDOS EM SEGURANÇA PÚBLICA DA FUNDAÇÃO JOÃO PINHEIRO****COORDENAÇÃO DO PROJETO***Eduardo Cerqueira Batitucci***EQUIPE DE ANÁLISE***André Azevedo Sousa**Eduardo Cerqueira Batitucci**Elaine de Fátima Mello Santos**Roberta Alves e Silva***FORMATAÇÃO E CONSISTÊNCIA DO BANCO DE DADOS***Roberta Alves e Silva**Eduardo Cerqueira Batitucci***EDITORIAÇÃO ELETRÔNICA E REDAÇÃO FINAL***André Azevedo Sousa**Eduardo Cerqueira Batitucci**Elaine de Fátima Mello Santos**Roberta Alves e Silva***APOIO****CINDS - Centro Integrado de Informações de Defesa Social***Lizandro Nei Gualberto**TenCel PM Luiz Carlos Martins**Delegada Kelly de Fátima Fonsêca**TenCel BM Matuzail Martins da Cruz*

# 1. Criminalidade Violenta em Minas Gerais

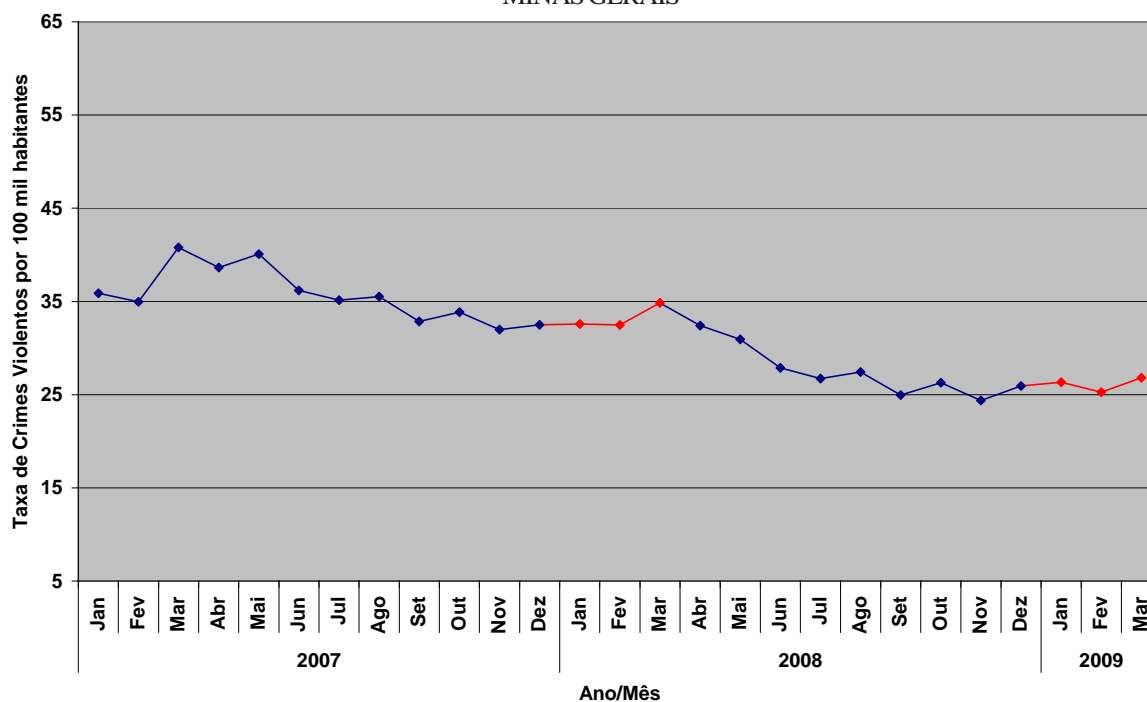
## 1.1 Movimento da Criminalidade Violenta em Minas Gerais

A taxa de Crimes Violentos em Minas Gerais registrou queda da ordem de 21,51% na comparação entre o primeiro trimestre de 2008 e o mesmo período de 2009. Entre janeiro e março de 2009 foram registradas, em média, 26,13 ocorrências para cada grupo de 100 mil habitantes. Em contrapartida, nos mesmos meses de 2008, foram verificadas, em média, 33,29 ocorrências por 100

mil habitantes, conforme podemos observar no [Gráfico 1](#) e [Tabela 1](#).

A comparação entre o primeiro trimestre de 2007 e o mesmo período de 2009 revela queda de 29,77% na taxa. Entre janeiro e março de 2007, a média havia sido de 37,21 ocorrências por cada grupo de 100 mil habitantes.

GRÁFICO 1  
TAXA DE CRIMES VIOLENTOS POR 100 MIL HABITANTES  
MINAS GERAIS



Dados Básicos: Armazém de dados de Ocorrências da Polícia Militar de Minas Gerais (PMMG) e Divisão de Crimes Contra a Vida da Polícia Civil de Minas Gerais (DCCV-PCMG)

Elaboração: Fundação João Pinheiro (FJP) - Núcleo de Estudos em Segurança Pública (NESP)

TABELA 1  
NÚMERO DE CRIMES VIOLENTOS REGISTRADOS  
MINAS GERAIS

	Jan	Fev	Mar	Abr	Mai	Jun	Jul	Ago	Set	Out	Nov	Dez
2007	7.053	6.880	8.035	7.617	7.910	7.148	6.951	7.036	6.514	6.718	6.357	6.463
2008	6.487	6.475	6.957	6.477	6.187	5.582	5.359	5.507	5.013	5.288	4.909	5.227
2009	5.315	5.106	5.424									

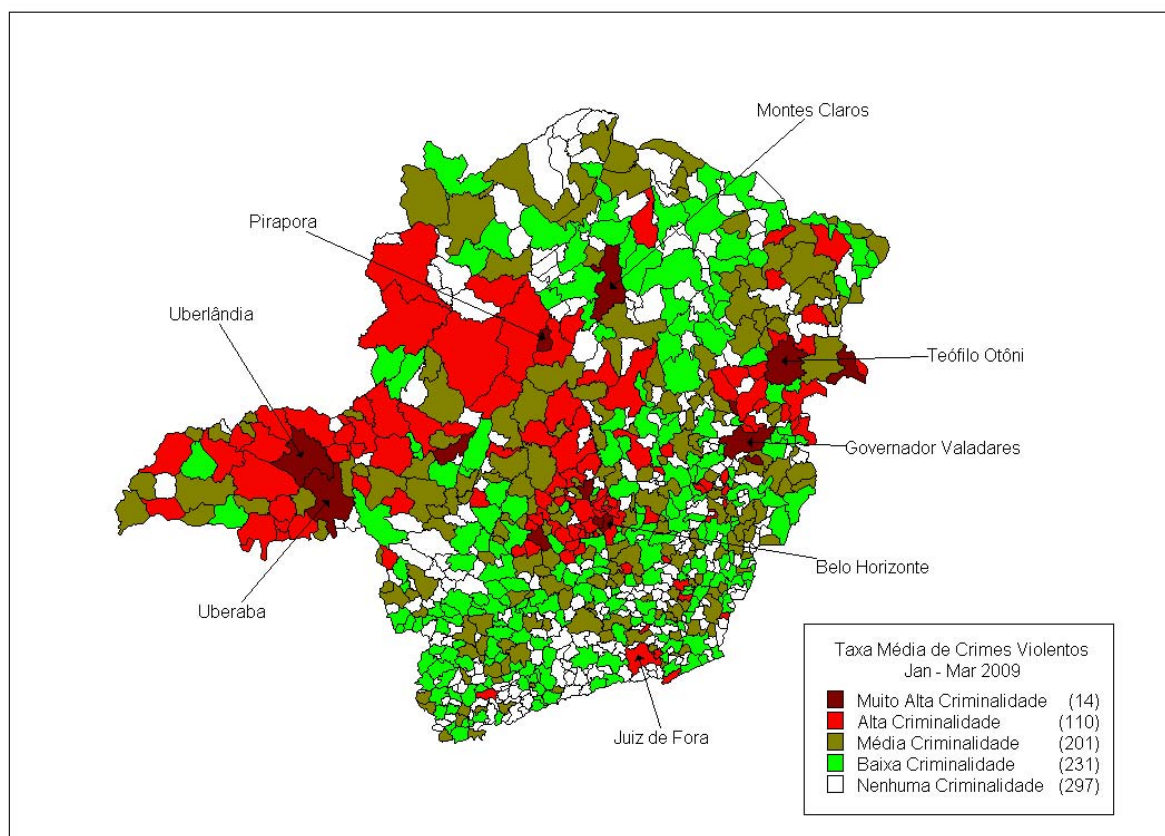
Dados Básicos: Armazém de dados de Ocorrências da Polícia Militar de Minas Gerais (PMMG) e Divisão de Crimes Contra a Vida da Polícia Civil de Minas Gerais (DCCV-PCMG)

Elaboração: Fundação João Pinheiro (FJP) - Núcleo de Estudos em Segurança Pública (NESP)

Do ponto de vista da distribuição no território de Minas Gerais, a Criminalidade Violenta manteve, no primeiro trimestre de 2009, o padrão já observado nos últimos anos, no qual verifica-se

que aos maiores municípios de Minas Gerais e ao seu entorno, observam-se as maiores taxas de Crimes Violentos, como podemos observar no Mapa 1.

MAPA 1  
TAXA MÉDIA DE CRIMES VIOLENTOS POR 100 MIL HABITANTES  
MINAS GERAIS - JAN/MAR 2009



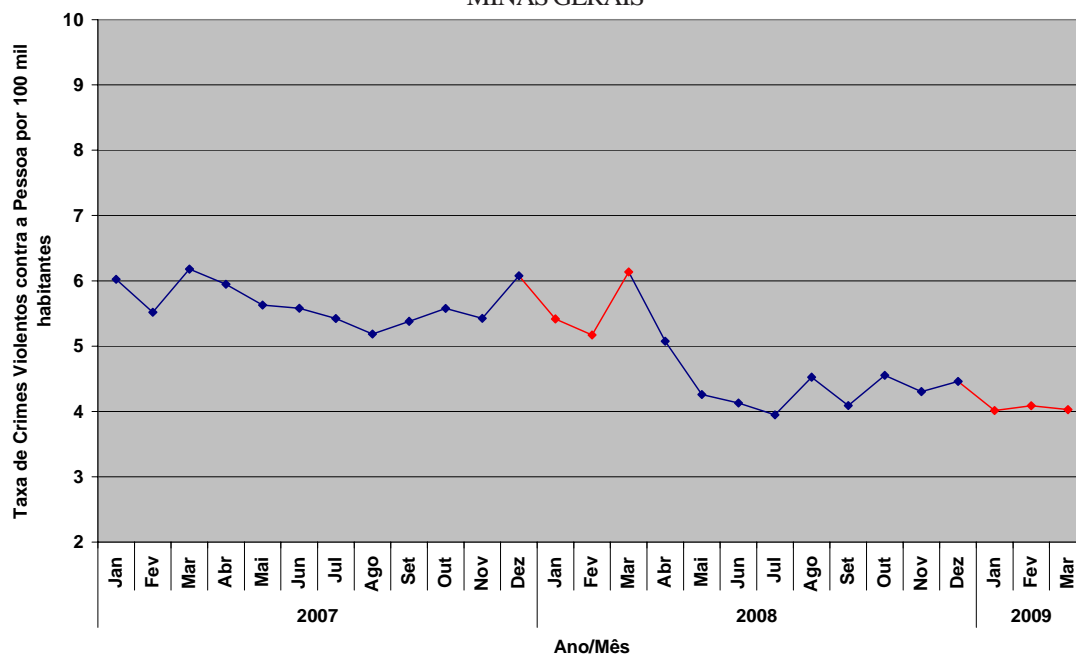
Dados Básicos: Armazém de dados de Ocorrências da Polícia Militar de Minas Gerais (PMMG) e Divisão de Crimes Contra a Vida da Polícia Civil de Minas Gerais (DCCV-PCMG)

Elaboração: Fundação João Pinheiro (FJP) - Núcleo de Estudos em Segurança Pública (NESP)

A respeito dos Crimes Violentos contra a Pessoa, observou-se a significativa redução de 27,48% na comparação entre o primeiro trimestre de 2008 e o trimestre equivalente em 2009. Isso reflete a passagem do patamar de 5,57 ocorrências para cada 100 mil habitantes entre janeiro a março de 2008 para 4,04 ocorrências por 100 mil habitantes no mesmo período de 2009, como podemos acompanhar no Gráfico 2 e na Tabela 2.

Para a distribuição espacial dos Crimes Violentos contra a Pessoa, também mantém-se o padrão anteriormente observado, no qual as maiores taxas se concentram em um vetor imaginário que cruza o estado do Noroeste para o Vale do Rio Doce, sendo que, neste trimestre, evidencia-se redução na concentração espacial na Região Metropolitana de Belo Horizonte, no Sul e no Norte de Minas, como podemos ver no Mapa 2.

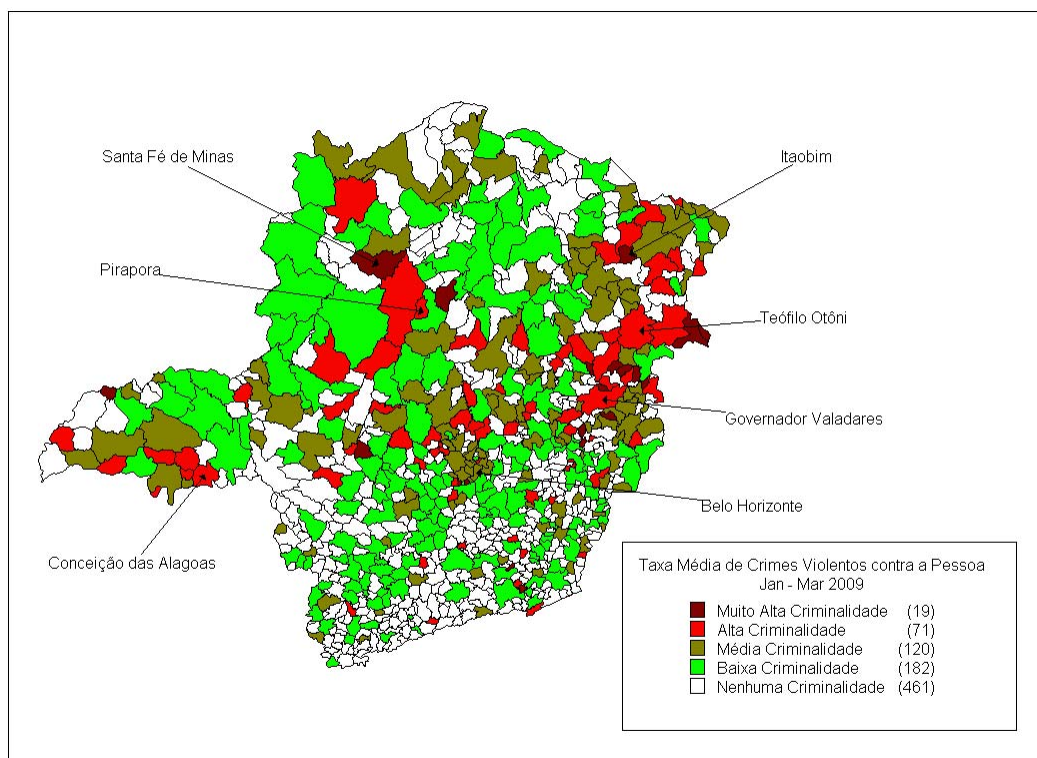
GRÁFICO 2  
TAXA DE CRIMES VIOLENTOS CONTRA A PESSOA POR 100 MIL HABITANTES  
MINAS GERAIS



Dados Básicos: Armazém de dados de Ocorrências da Polícia Militar de Minas Gerais (PMMG) e Divisão de Crimes Contra a Vida da Polícia Civil de Minas Gerais (DCCV-PCMG)

Elaboração: Fundação João Pinheiro (FJP) - Núcleo de Estudos em Segurança Pública (NESP)

MAPA 2  
TAXA MÉDIA DE CRIMES VIOLENTOS CONTRA A PESSOA POR 100 MIL HABITANTES  
MINAS GERAIS - JAN/MAR 2009



Dados Básicos: Armazém de dados de Ocorrências da Polícia Militar de Minas Gerais (PMMG) e Divisão de Crimes Contra a Vida da Polícia Civil de Minas Gerais (DCCV-PCMG)

Elaboração: Fundação João Pinheiro (FJP) - Núcleo de Estudos em Segurança Pública (NESP)

TABELA 2  
NÚMERO DE CRIMES VIOLENTOS CONTRA A PESSOA REGISTRADOS  
MINAS GERAIS

	Jan	Fev	Mar	Abr	Mai	Jun	Jul	Ago	Set	Out	Nov	Dez
2007	1.184	1.086	1.217	1.173	1.111	1.103	1.073	1.027	1.067	1.107	1.078	1.209
2008	1.079	1.031	1.225	1.014	852	827	792	908	822	916	867	899
2009	810	826	815									

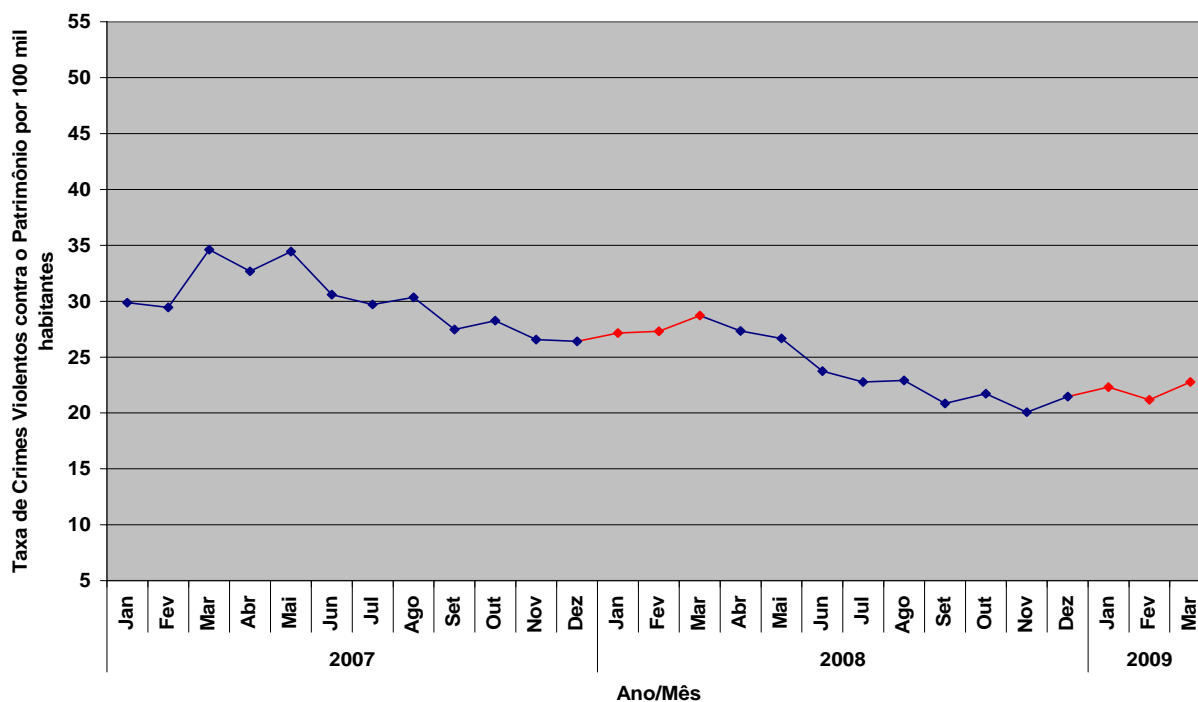
Dados Básicos: Armazém de dados de Ocorrências da Polícia Militar de Minas Gerais (PMMG) e  
Divisão de Crimes Contra a Vida da Polícia Civil de Minas Gerais (DCCV-PCMG)  
Elaboração: Fundação João Pinheiro (FJP) - Núcleo de Estudos em Segurança Pública (NESP)

Os Crimes Violentos contra o Patrimônio, por sua vez, alcançaram uma redução de 20,31% nas taxas médias, na comparação entre os primeiros trimestres de 2008 e 2009. Entre janeiro e março de 2008, observou-se uma média de 27,72 ocorrências desse tipo de crime para cada grupo de 100 mil habitantes, enquanto no mesmo período de 2009 foram registradas, na média, 22,09 ocorrências por 100 mil habitantes.

Já na comparação do primeiro trimestre de

2009 com o trimestre imediatamente anterior, ou seja, o último de 2008, verificou-se um pequeno aumento da ordem de 4,76%, pois passou-se de um patamar de 21,08 ocorrências por cada grupo de 100 mil habitantes entre outubro e dezembro de 2008 para o nível de 22,09 ocorrências, na média de janeiro a março de 2009. Este comportamento pode ser observado no Gráfico 3 e na Tabela 3.

GRÁFICO 3  
TAXA DE CRIMES VIOLENTOS CONTRA O PATRIMÔNIO POR 100 MIL HABITANTES  
MINAS GERAIS



Dados Básicos: Armazém de dados de Ocorrências da Polícia Militar de Minas Gerais (PMMG)  
Elaboração: Fundação João Pinheiro (FJP) - Núcleo de Estudos em Segurança Pública (NESP)

TABELA 3  
NÚMERO DE CRIMES VIOLENTOS CONTRA O PATRIMÔNIO REGISTRADOS PELA PMMG  
MINAS GERAIS

	Jan	Fev	Mar	Abr	Mai	Jun	Jul	Ago	Set	Out	Nov	Dez
2007	5.869	5.794	6.818	6.444	6.799	6.045	5.878	6.009	5.447	5.611	5.279	5.254
2008	5.408	5.444	5.732	5.463	5.335	4.755	4.567	4.599	4.191	4.372	4.042	4.328
2009	4.505	4.280	4.609									

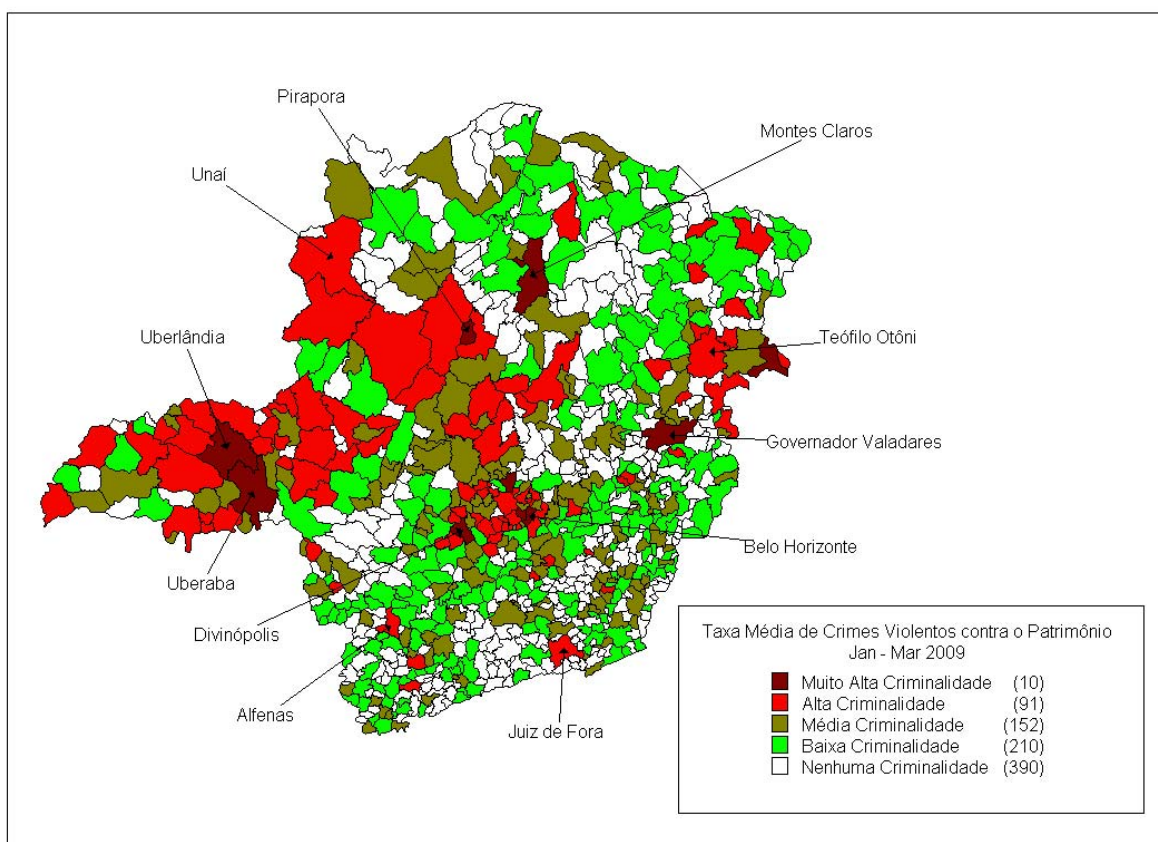
Dados Básicos: Armazém de dados de Ocorrências da Polícia Militar de Minas Gerais (PMMG)

Elaboração: Fundação João Pinheiro (FJP) - Núcleo de Estudos em Segurança Pública (NESP)

A distribuição espacial dos Crimes Violentos contra o Patrimônio segue o mesmo padrão percebido para os Crimes Violentos, com as maiores taxas nos maiores municípios e no seu entorno, como podemos ver no [Mapa 3](#). Neste trimestre ressaltam-se a Região Metropolitana de Belo

Horizonte, o Triângulo Mineiro, o Noroeste de Minas e sua extensão em direção a área central do Estado, e o Vale do Rio Doce. Observou-se redução na concentração do Vale do Mucuri, Norte de Minas, Zona da Mata e no Sul de Minas.

MAPA 3  
TAXA MÉDIA DE CRIMES VIOLENTOS CONTRA O PATRIMÔNIO POR 100 MIL HABITANTES  
MINAS GERAIS - JAN/MAR 2009



Dados Básicos: Armazém de dados de Ocorrências da Polícia Militar de Minas Gerais (PMMG)

Elaboração: Fundação João Pinheiro (FJP) - Núcleo de Estudos em Segurança Pública (NESP)



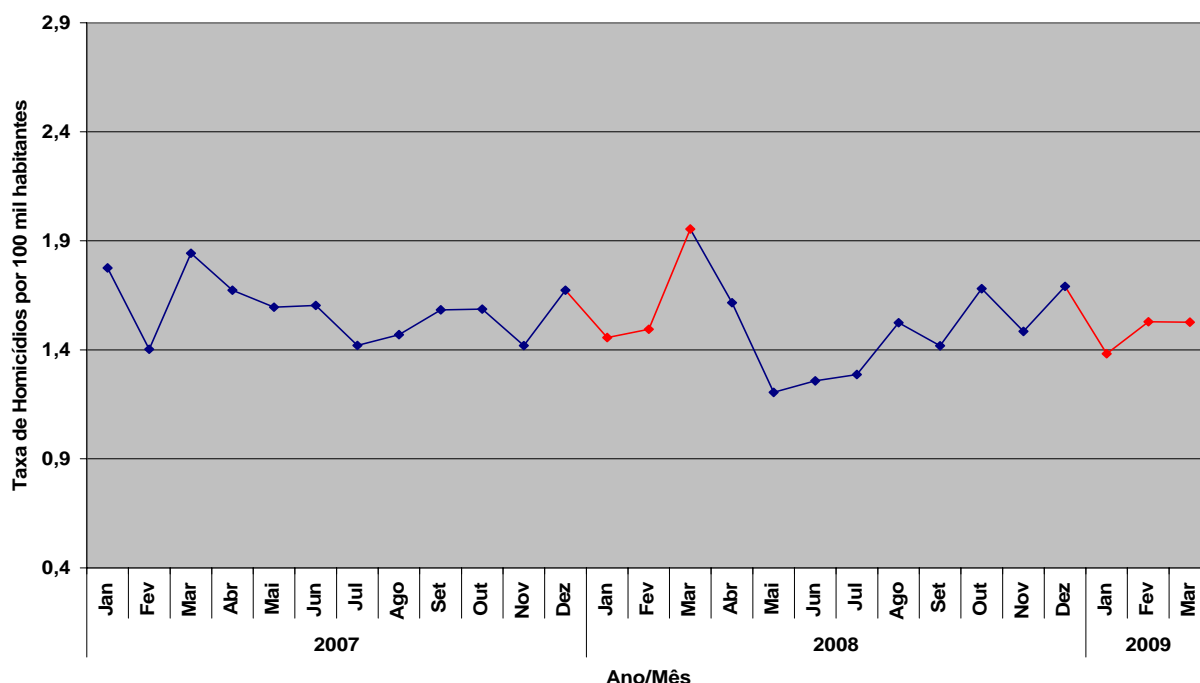
## 1.2 Homicídio e Homicídio Tentado em Minas Gerais

No estado de Minas Gerais, o registro de ocorrências de Homicídio apresentou queda de 9,49% na comparação entre o primeiro trimestre de 2008 e o período equivalente em 2009. Entre janeiro e março de 2008, registrou-se, em média, 1,63 ocorrências por 100 mil habitantes, ao passo que o patamar verificado para os mesmos meses de 2009 foi de 1,47 ocorrências para cada grupo

de 100 mil habitantes, como se pode observar no [Gráfico 4](#) e na [Tabela 4](#).

Na comparação com o último trimestre de 2008, a redução é da ordem de 8,59%, tendo-se passado de um patamar de 1,61 ocorrências por grupo de 100 mil habitantes entre outubro e dezembro de 2008 para as 1,47 ocorrências observadas na média do primeiro trimestre de 2009.

GRÁFICO 4  
TAXA DE HOMICÍDIOS POR 100 MIL HABITANTES  
MINAS GERAIS



Dados Básicos: Armazém de dados de Ocorrências da Polícia Militar de Minas Gerais (PMMG) e Divisão de Crimes Contra a Vida da Polícia Civil de Minas Gerais (DCCV-PCMG)

Elaboração: Fundação João Pinheiro (FJP) - Núcleo de Estudos em Segurança Pública (NESP)

TABELA 4  
NÚMERO DE HOMICÍDIOS REGISTRADOS  
MINAS GERAIS

	Jan	Fev	Mar	Abr	Mai	Jun	Jul	Ago	Set	Out	Nov	Dez
2007	349	276	363	330	315	317	281	291	314	315	282	333
2008	290	298	390	323	241	252	258	306	285	338	299	341
2009	279	309	309									

Dados Básicos: Armazém de dados de Ocorrências da Polícia Militar de Minas Gerais (PMMG) e Divisão de Crimes Contra a Vida da Polícia Civil de Minas Gerais (DCCV-PCMG)

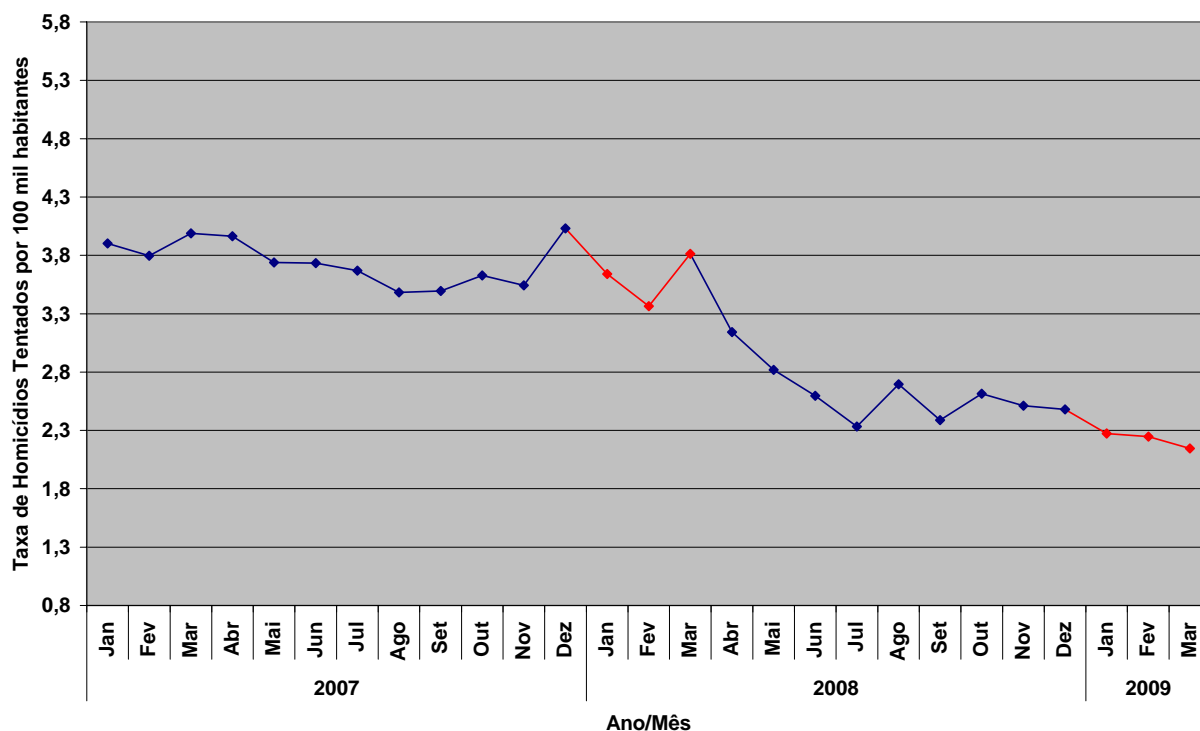
Elaboração: Fundação João Pinheiro (FJP) - Núcleo de Estudos em Segurança Pública (NESP)

A categoria de Homicídios Tentados, a seu turno, apresentou a expressiva redução de 38,90% nas taxas trimestrais médias. No primeiro trimestre de 2008 foram registradas, em média, 3,55 ocorrências por 100 mil habitantes, enquanto no mesmo período de 2009 houve 2,17 registros desse tipo, em média, por 100 mil habitantes.

Conforme as informações contidas no Gráfico 5 e na Tabela 5, manteve-se, nos três primeiros meses de 2009, a tendência de queda

sistemática do número de Homicídios Tentados registrados no estado de Minas Gerais, a qual já se verificava desde 2008, especialmente a partir do segundo trimestre deste ano. Na comparação entre os primeiros trimestres de 2007 e 2009, a redução verificada é da ordem de 43,51%, isto é, deixou-se o patamar de 3,84 ocorrências por 100 mil habitantes para o de 2,17 ocorrências, sendo que a maior parte da redução ocorreu no ano de 2008, como pode ser observado.

GRÁFICO 5  
TAXA DE HOMICÍDIOS TENTADOS POR 100 MIL HABITANTES  
MINAS GERAIS



Dados Básicos: Armazém de dados de Ocorrências da Polícia Militar de Minas Gerais (PMMG)  
Elaboração: Fundação João Pinheiro (FJP) - Núcleo de Estudos em Segurança Pública (NESP)

TABELA 5  
NÚMERO DE HOMICÍDIOS TENTADOS REGISTRADOS PELA PMMG  
MINAS GERAIS

	Jan	Fev	Mar	Abr	Mai	Jun	Jul	Ago	Set	Out	Nov	Dez
2007	757	737	776	772	728	728	716	680	683	710	694	792
2008	715	661	751	618	554	510	458	531	470	516	496	490
2009	449	444	424									

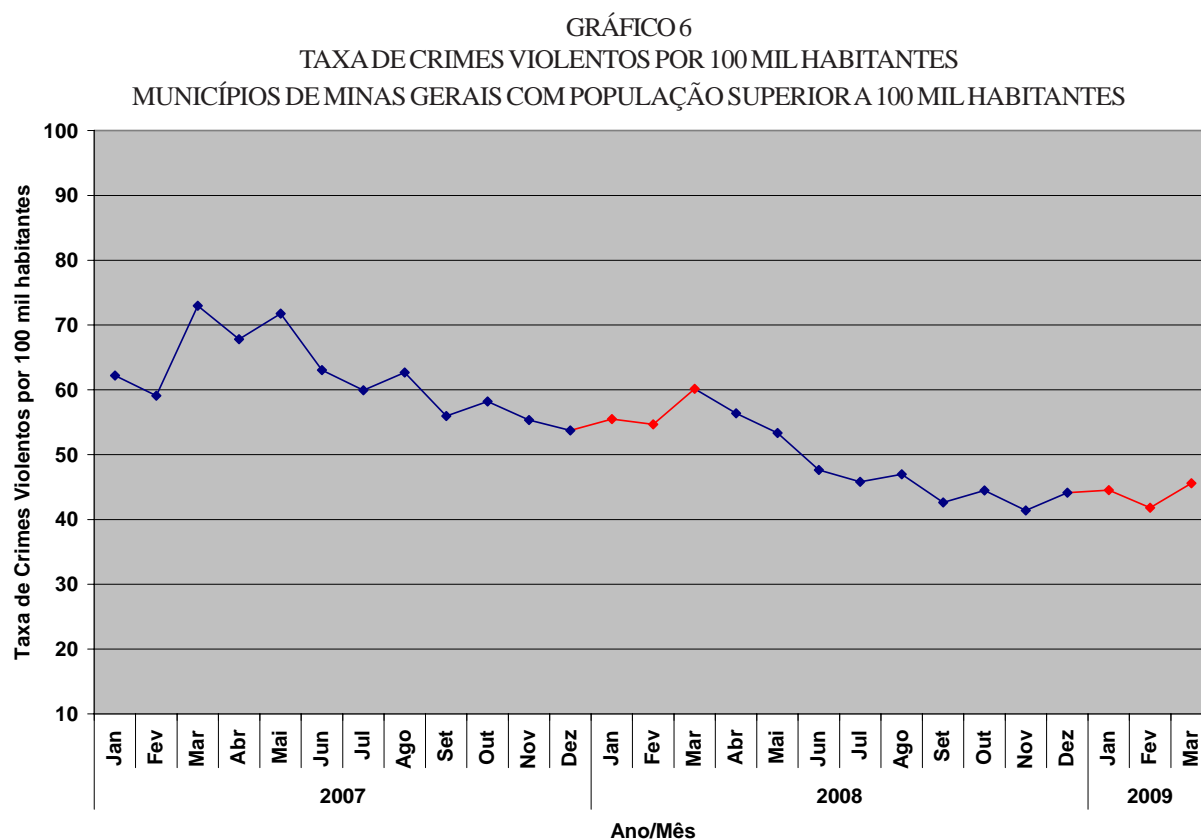
Dados Básicos: Armazém de dados de Ocorrências da Polícia Militar de Minas Gerais (PMMG)  
Elaboração: Fundação João Pinheiro (FJP) - Núcleo de Estudos em Segurança Pública (NESP)

## 2. Criminalidade Violenta nos municípios com população superior a 100 mil habitantes

### 2.1 Movimento dos Crimes Violentos

As taxas médias de Crimes Violentos registradas nos municípios mineiros com população superior a 100 mil habitantes, na comparação entre o primeiro trimestre de 2008 e o de 2009, apresentaram significativa redução, da ordem de 22,54%. De fato, entre os meses de janeiro a março de 2008 foram registradas, em média, 56,77

ocorrências por 100 mil habitantes, ao passo que no mesmo período de 2009 registraram-se 43,97 ocorrências por 100 mil habitantes, como é possível inferir a partir do [Gráfico 6](#) e da [Tabela 6](#). Na comparação entre o primeiro trimestre de 2009 e o último trimestre de 2008 observa-se, por sua vez, pequeno aumento de 1,44%.



Dados Básicos: Armazém de dados de Ocorrências da Polícia Militar de Minas Gerais (PMMG) e Divisão de Crimes Contra a Vida da Polícia Civil de Minas Gerais (DCCV-PCMG)

Elaboração: Fundação João Pinheiro (FJP) - Núcleo de Estudos em Segurança Pública (NESP)

TABELA 6  
NÚMERO DE CRIMES VIOLENTOS REGISTRADOS  
MUNICÍPIOS DE MINAS GERAIS COM POPULAÇÃO SUPERIOR A 100 MIL HABITANTES

	Jan	Fev	Mar	Abr	Mai	Jun	Jul	Ago	Set	Out	Nov	Dez
2007	5.390	5.130	6.345	5.907	6.258	5.509	5.245	5.491	4.911	5.115	4.871	4.740
2008	4.900	4.836	5.331	5.002	4.740	4.241	4.083	4.194	3.811	3.984	3.713	3.965
2009	4.007	3.767	4.115									

Dados Básicos: Armazém de dados de Ocorrências da Polícia Militar de Minas Gerais (PMMG) e Divisão de Crimes Contra a Vida da Polícia Civil de Minas Gerais (DCCV-PCMG)

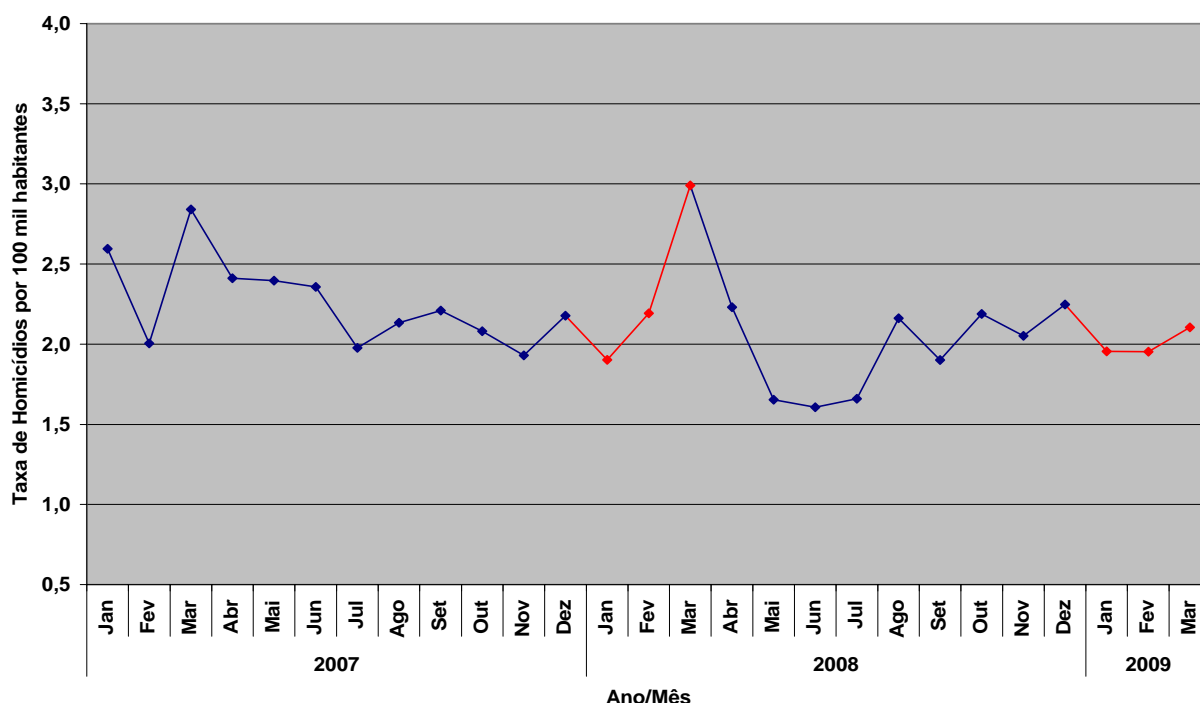
Elaboração: Fundação João Pinheiro (FJP) - Núcleo de Estudos em Segurança Pública (NESP)

## 2.2 Homicídio Consumado

Quanto aos Homicídios consumados, os municípios mineiros com população superior a 100 mil habitantes registraram redução de 15,13% em suas taxas médias na comparação entre os primeiros trimestres de 2008 e 2009. Entre janeiro e março de 2008 foram registradas, em média, 2,36 ocorrências deste tipo de crime por 100 mil

habitantes, taxa reduzida para 2,00 ocorrências por 100 mil habitantes nos mesmos meses de 2009, como se pode observar no Gráfico 7 e na Tabela 7. O referido Gráfico permite, também, inferir quanto à tendência para a estabilidade nas ocorrências de homicídios, considerando o observado desde agosto de 2008.

GRÁFICO 7  
TAXA DE HOMICÍDIOS POR 100 MIL HABITANTES  
MUNICÍPIOS DE MINAS GERAIS COM POPULAÇÃO SUPERIOR A 100 MIL HABITANTES



Dados Básicos: Armazém de dados de Ocorrências da Polícia Militar de Minas Gerais (PMMG) e Divisão de Crimes Contra a Vida da Polícia Civil de Minas Gerais (DCCV-PCMG)

Elaboração: Fundação João Pinheiro (FJP) - Núcleo de Estudos em Segurança Pública (NESP)

TABELA 7  
NÚMERO DE HOMICÍDIOS REGISTRADOS  
MUNICÍPIOS DE MINAS GERAIS COM POPULAÇÃO SUPERIOR A 100 MIL HABITANTES

	Jan	Fev	Mar	Abr	Mai	Jun	Jul	Ago	Set	Out	Nov	Dez
2007	225	174	247	210	209	206	173	187	194	183	170	192
2008	168	194	265	198	147	143	148	193	170	196	184	202
2009	176	176	190									

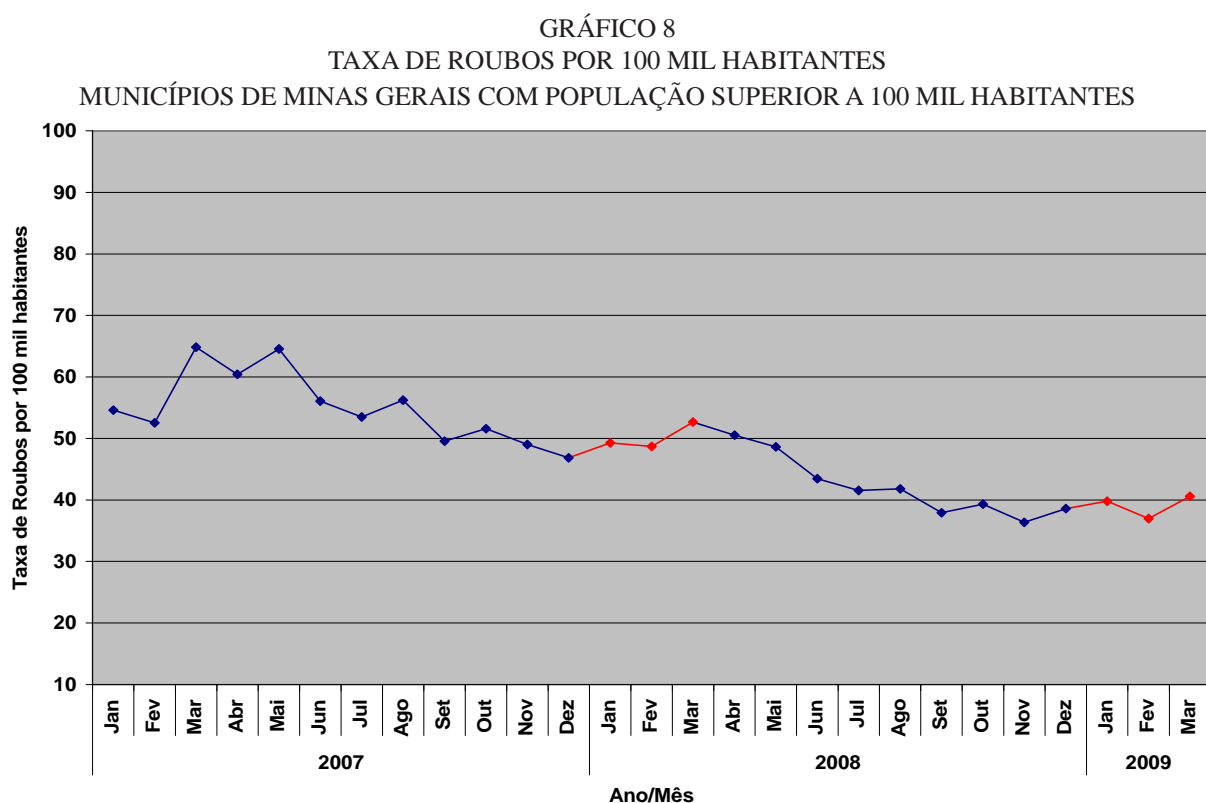
Dados Básicos: Armazém de dados de Ocorrências da Polícia Militar de Minas Gerais (PMMG) e Divisão de Crimes Contra a Vida da Polícia Civil de Minas Gerais (DCCV-PCMG)

Elaboração: Fundação João Pinheiro (FJP) - Núcleo de Estudos em Segurança Pública (NESP)

## 2.3 Roubo

Os municípios mineiros com população superior a 100 mil habitantes apresentaram significativa redução de suas taxas médias no que diz respeito às ocorrências de Roubos, quando comparados o primeiro trimestre de 2008 e o trimestre equivalente de 2009. De fato, entre janeiro e março de 2008 foram registradas 50,21 ocorrências de Roubos por 100 mil habitantes, ao passo que no mesmo período de 2009 foram

registradas 39,11 ocorrências por 100 mil habitantes, o que representou uma queda da ordem de 22,09% na taxa média trimestral deste tipo de crime. A significativa redução do número de ocorrências de Roubos, para os municípios em questão, é observada desde anos anteriores, como se pode inferir a partir do Gráfico 8 e da Tabela 8.



Dados Básicos: Armazém de dados de Ocorrências da Polícia Militar de Minas Gerais (PMMG)

Elaboração: Fundação João Pinheiro (FJP) - Núcleo de Estudos em Segurança Pública (NESP)

**TABELA 8**  
**NÚMERO DE ROUBOS REGISTRADOS PELA PMMG**  
**MUNICÍPIOS DE MINAS GERAIS COM POPULAÇÃO SUPERIOR A 100 MIL HABITANTES**

	Jan	Fev	Mar	Abr	Mai	Jun	Jul	Ago	Set	Out	Nov	Dez
2007	4.732	4.562	5.637	5.262	5.631	4.899	4.681	4.927	4.348	4.536	4.316	4.132
2008	4.351	4.308	4.666	4.483	4.323	3.868	3.705	3.732	3.391	3.523	3.263	3.467
2009	3.580	3.331	3.665									

Dados Básicos: Armazém de dados de Ocorrências da Polícia Militar de Minas Gerais (PMMG)

Elaboração: Fundação João Pinheiro (FJP) - Núcleo de Estudos em Segurança Pública (NESP)

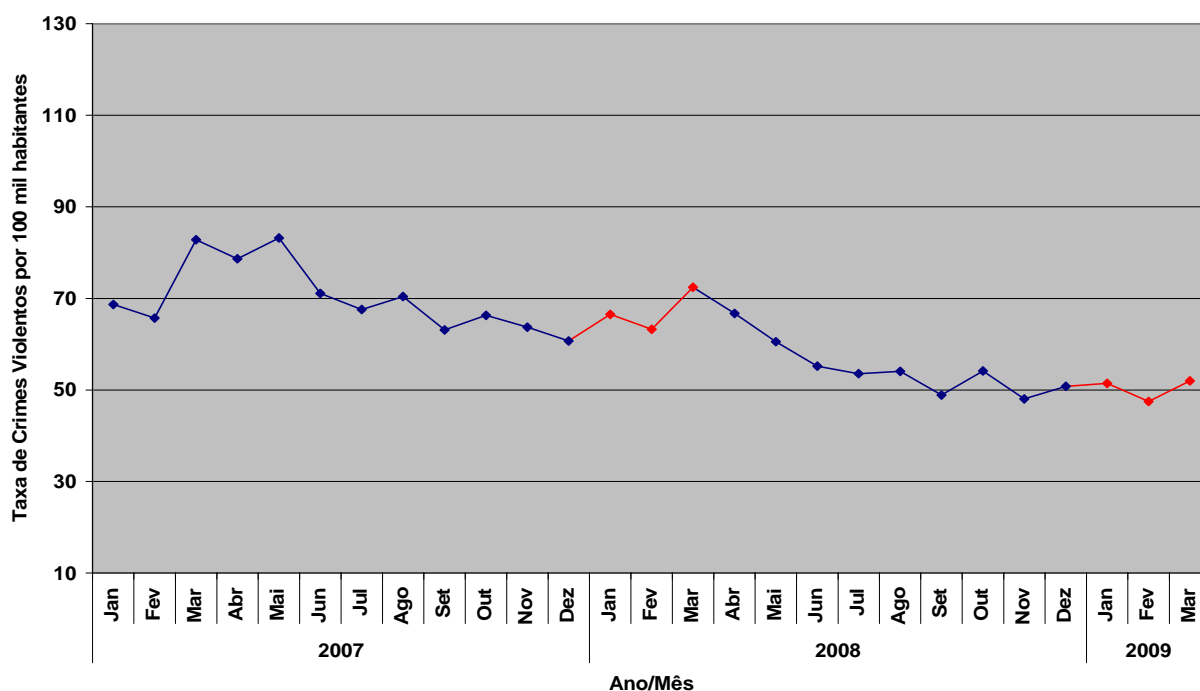
### 3. Criminalidade Violenta na RMBH

#### 3.1 Movimento dos Crimes Violentos

Para os municípios da Região Metropolitana de Belo Horizonte os dados apontam para uma expressiva queda das taxas médias de Crimes Violentos, quando comparados os três primeiros meses de 2008, com o período equivalente de 2009. Entre janeiro e março de 2008 foram registradas 67,39 ocorrências por 100 mil habitantes, ao pas-

so que no mesmo período do ano de 2009 foram registradas 50,30 ocorrências por 100 mil habitantes. A diminuição da quantidade de ocorrências registradas proporcionou uma redução de 25,34% na taxa média trimestral para os Crimes Violentos, como pode ser visto no Gráfico 9 e na Tabela 9.

GRÁFICO 9  
TAXA DE CRIMES VIOLENTOS POR 100 MIL HABITANTES  
MUNICÍPIOS DA RMBH



Dados Básicos: Armazém de dados de Ocorrências da Polícia Militar de Minas Gerais (PMMG) e Divisão de Crimes Contra a Vida da Polícia Civil de Minas Gerais (DCCV-PCMG)

Elaboração: Fundação João Pinheiro (FJP) - Núcleo de Estudos em Segurança Pública (NESP)

TABELA 9  
NÚMERO DE CRIMES VIOLENTOS REGISTRADOS  
MUNICÍPIOS DA RMBH

	Jan	Fev	Mar	Abr	Mai	Jun	Jul	Ago	Set	Out	Nov	Dez
2007	3.463	3.318	4.189	3.987	4.224	3.615	3.442	3.593	3.225	3.395	3.268	3.118
2008	3.422	3.259	3.740	3.451	3.136	2.864	2.784	2.815	2.550	2.828	2.513	2.661
2009	2.700	2.498	2.739									

Dados Básicos: Armazém de dados de Ocorrências da Polícia Militar de Minas Gerais (PMMG) e Divisão de Crimes Contra a Vida da Polícia Civil de Minas Gerais (DCCV-PCMG)

Elaboração: Fundação João Pinheiro (FJP) - Núcleo de Estudos em Segurança Pública (NESP)

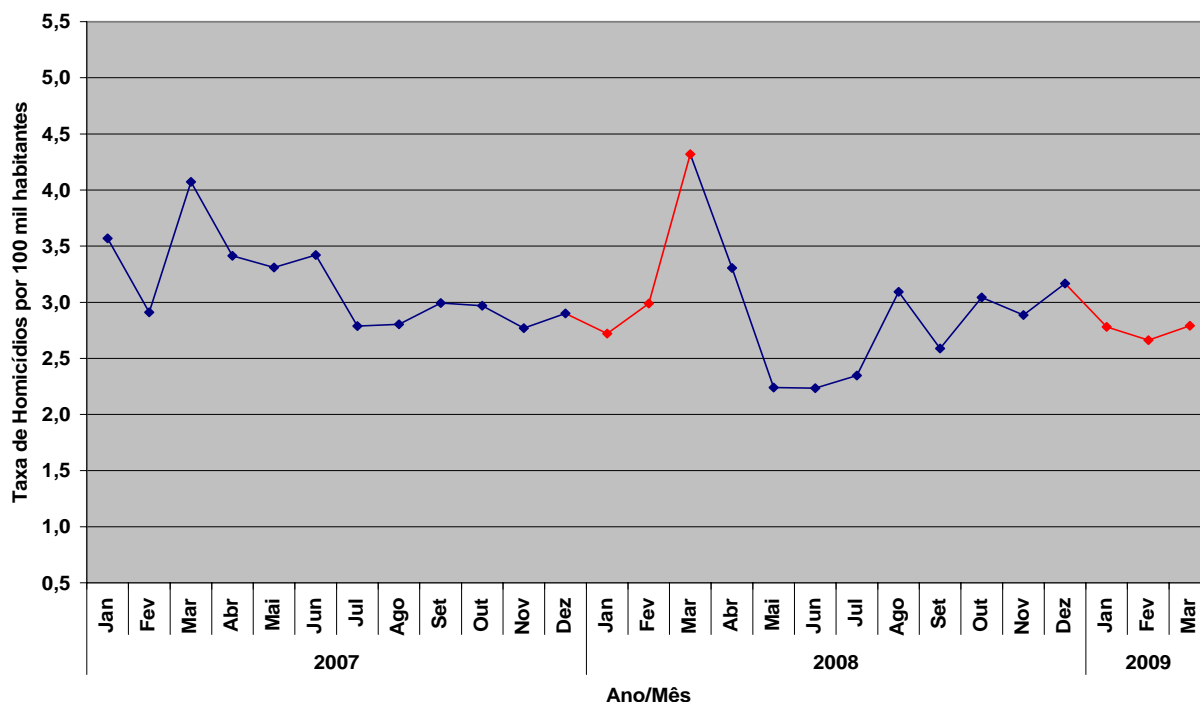
### 3.2 Homicídio Consumado na RMBH

No que se refere ao crime de Homicídio Consumado, para os municípios que compõem a RMBH, também observa-se redução nas taxas médias na comparação entre os primeiros trimestres de 2008 e 2009. Neste caso, foram registradas 3,34 ocorrências por 100 mil habitantes nos três primeiros meses de 2008 e, em contrapartida, registraram-se 2,74 ocorrências por 100 mil habitantes no mesmo período de 2009,

resultando em queda da ordem de 17,89% na taxa média trimestral deste tipo de crime.

Na comparação do primeiro trimestre de 2009 com o último trimestre de 2008, observa-se redução de 10,48%, tendo em vista que entre outubro e dezembro de 2008 foram registradas 3,03 ocorrências de Homicídios por 100 mil habitantes. Todo este comportamento pode ser visto no Gráfico 10 e na Tabela 10.

GRÁFICO 10  
TAXA DE HOMICÍDIOS POR 100 MIL HABITANTES  
MUNICÍPIOS DA RMBH



Dados Básicos: Armazém de dados de Ocorrências da Polícia Militar de Minas Gerais (PMMG) e Divisão de Crimes Contra a Vida da Polícia Civil de Minas Gerais (DCCV-PCMG)  
Elaboração: Fundação João Pinheiro (FJP) - Núcleo de Estudos em Segurança Pública (NESP)

TABELA 10  
NÚMERO DE HOMICÍDIOS REGISTRADOS  
MUNICÍPIOS DA RMBH

	Jan	Fev	Mar	Abr	Mai	Jun	Jul	Ago	Set	Out	Nov	Dez
2007	180	147	206	173	168	174	142	143	153	152	142	149
2008	140	154	223	171	116	116	122	161	135	159	151	166
2009	146	140	147									

Dados Básicos: Armazém de dados de Ocorrências da Polícia Militar de Minas Gerais (PMMG) e Divisão de Crimes Contra a Vida da Polícia Civil de Minas Gerais (DCCV-PCMG)  
Elaboração: Fundação João Pinheiro (FJP) - Núcleo de Estudos em Segurança Pública (NESP)

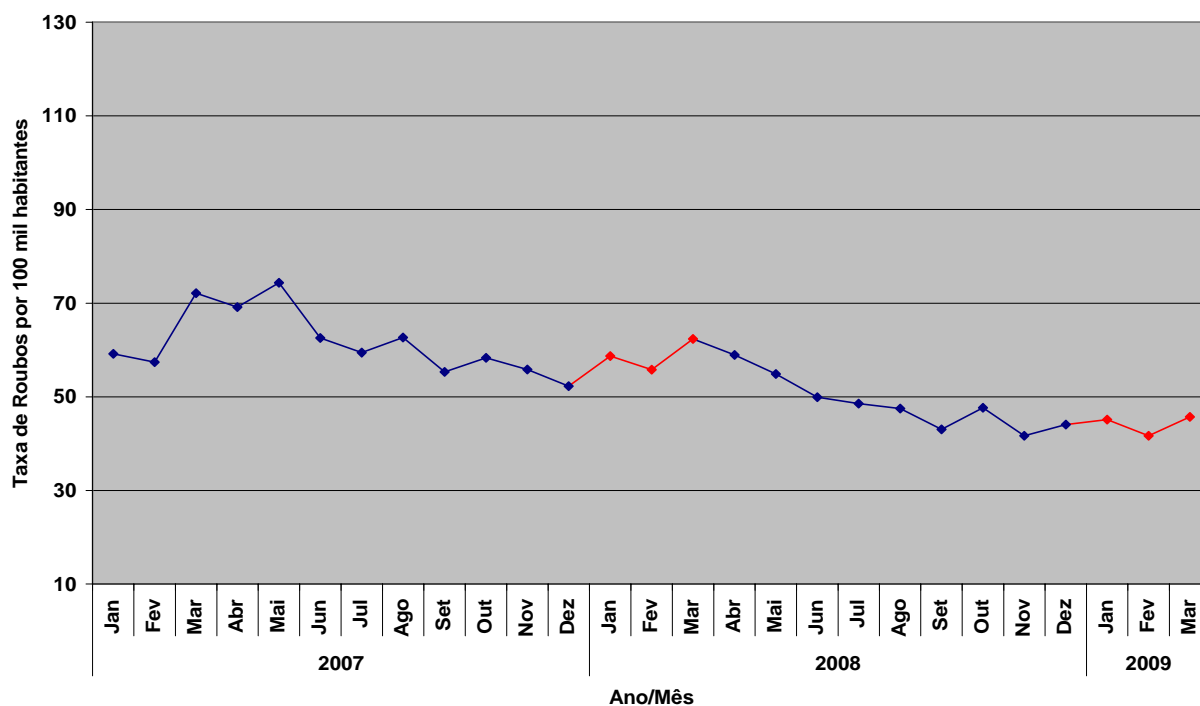
### 3.3 Roubos na RMBH

No caso de Roubos, observa-se significativa queda, da ordem de 25,06%, da taxa média trimestral, quando comparados os primeiros trimestres de 2008 e 2009. Entre janeiro e março de 2008, foram registradas 58,94 ocorrências de Roubos para cada grupo de 100 mil habitantes, ao passo que neste mesmo período do ano de 2009

foram registradas 44,16 ocorrências para cada grupo de 100 mil habitantes.

O Gráfico 11 e a Tabela 11 evidenciam este movimento de redução das taxas médias dos Crimes Contra o Patrimônio na RMBH, fenômeno que vem sendo observado de forma sistemática desde 2004.

GRÁFICO 11  
TAXA DE ROUBOS POR 100 MIL HABITANTES  
MUNICÍPIOS DA RMBH



Dados Básicos: Armazém de dados de Ocorrências da Polícia Militar de Minas Gerais (PMMG)

Elaboração: Fundação João Pinheiro (FJP) - Núcleo de Estudos em Segurança Pública (NESP)

TABELA 11  
NÚMERO DE ROUBOS REGISTRADOS PELA PMMG  
MUNICÍPIOS DA RMBH

	Jan	Fev	Mar	Abr	Mai	Jun	Jul	Ago	Set	Out	Nov	Dez
2007	2.984	2.899	3.650	3.506	3.773	3.181	3.027	3.197	2.828	2.987	2.863	2.685
2008	3.020	2.875	3.219	3.047	2.842	2.589	2.523	2.472	2.245	2.490	2.180	2.308
2009	2.368	2.192	2.408									

Dados Básicos: Armazém de dados de Ocorrências da Polícia Militar de Minas Gerais (PMMG)

Elaboração: Fundação João Pinheiro (FJP) - Núcleo de Estudos em Segurança Pública (NESP)



## 4. Criminalidade Violenta nos Municípios com mais de 250 mil habitantes

### 4.1 Belo Horizonte

Para o município de Belo Horizonte, os três indicadores trabalhados - Crimes Violentos, Homicídios e Roubos - apresentaram redução significativa nas taxas médias trimestrais.

Em relação aos Crimes Violentos, a queda foi de 23,89%, pois passou-se de um patamar de 87,48 ocorrências por 100 mil habitantes no primeiro trimestre de 2008 para 66,58 ocorrências por 100 mil habitantes no primeiro trimestre de 2009. Na comparação entre os primeiros trimestres de 2009 e 2007, a redução foi da ordem de 30,51%, uma vez que o patamar médio nos três primeiros meses de 2007 foi de 95,81 ocorrências por grupo de 100 mil habitantes. Esse comportamento se encontra descrito no Gráfico 12 e na Tabela 12.

No que se refere aos Homicídios, o município deixou o patamar de 3,18 ocorrências por grupo de 100 mil habitantes, verificado no primeiro trimestre de 2008, para o nível de 2,38 ocorrências por 100 mil habitantes, na média dos três primeiros meses de 2009, com redução de 25,18% na taxa média. Essa queda na comparação trimestral encontra-se descrita do Gráfico 13.

A incidência de Roubos em Belo Horizonte, por sua vez, foi reduzida de 79,58 ocorrências por 100 mil habitantes, na média do primeiro trimestre de 2008, para 60,95 ocorrências nos três primeiros meses de 2009, o que representa, portanto, queda da ordem de 23,41%, tal como descrito no Gráfico 14.

GRÁFICO 12 - TAXA DE CRIMES VIOLENTOS POR 100 MIL HABITANTES-BELO HORIZONTE

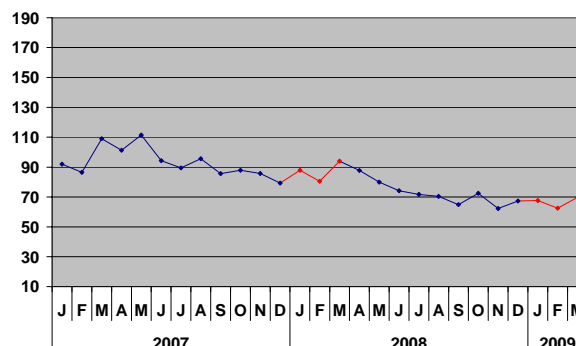


GRÁFICO 13 - TAXA DE HOMICÍDIOS POR 100 MIL HABITANTES-BELO HORIZONTE

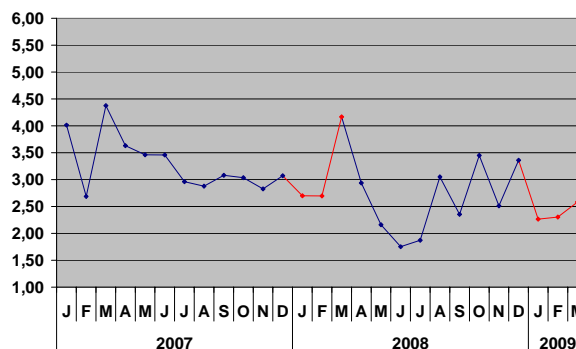


GRÁFICO 14 - TAXA DE ROUBOS POR 100 MIL HABITANTES-BELO HORIZONTE

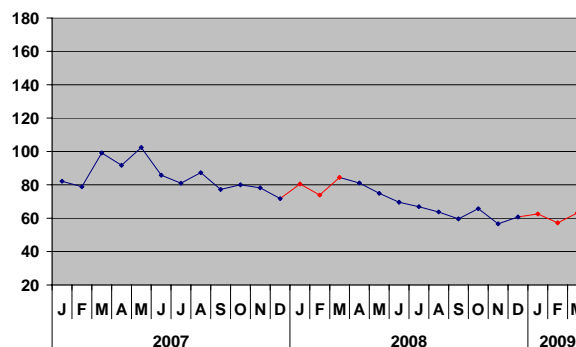


TABELA 12 - NÚMERO DE CRIMES VIOLENTOS REGISTRADOS EM BELO HORIZONTE

	Jan	Fev	Mar	Abr	Mai	Jun	Jul	Ago	Set	Out	Nov	Dez
2007	2.223	2.092	2.641	2.456	2.703	2.291	2.175	2.326	2.085	2.144	2.093	1.938
2008	2.150	1.970	2.302	2.151	1.962	1.823	1.762	1.733	1.598	1.787	1.536	1.663
2009	1.673	1.545	1.724									

Dados Básicos: Armazém de dados de Ocorrências da Polícia Militar de Minas Gerais (PMMG) e Divisão de Crimes Contra a Vida da Polícia Civil de Minas Gerais (DCCV-PCMG)

Elaboração: Fundação João Pinheiro (FJP) - Núcleo de Estudos em Segurança Pública (NESP)

## 4.2 Betim

Na comparação entre os primeiros trimestres de 2008 e 2009, o município de Betim apresentou reduções significativas nas taxas de Crimes Violentos e Roubos, ao passo que praticamente registrou-se estabilidade para a taxa de Homicídios.

No que diz respeito aos Crimes Violentos, o patamar médio no primeiro trimestre de 2008 foi de 52,34 ocorrências por grupo de 100 mil habitantes, ao passo que nos três primeiros meses de 2009 a média foi de 37,67 ocorrências, de tal maneira que a taxa foi reduzida em 28,02%, comportamento representado no Gráfico 15.

Já em relação aos Homicídios, os patamares registrados para o primeiro trimestre de 2008 e para o mesmo período em 2009 foram, respectivamente, 3,43 e 3,31 ocorrências por grupo de 100 mil habitantes, de modo que houve uma pequena redução de 3,60% na taxa. A Tabela 13 registra o número absoluto de ocorrências entre 2007 e o primeiro trimestre de 2009, enquanto o Gráfico 16 procura demonstrar o alto grau de flutuação dos valores da taxa para os Homicídios em Betim nesse mesmo período, tendo chegado a um mínimo de 1,61 ocorrências por 100 mil habitantes em janeiro de 2008 e a um máximo de 5,79 ocorrências, em novembro do mesmo ano.

A taxa de Roubos, por fim, apresentou um comportamento muito semelhante à de Crimes Violentos, de modo que o patamar de 42,71 ocorrências para cada 100 mil habitantes, registrado na média dos três primeiros meses de 2008, evoluiu para o nível de 30,53 ocorrências no primeiro trimestre de 2009, havendo redução de 28,51% na taxa, tal como se pode acompanhar no Gráfico 17.

GRÁFICO 15 - TAXA DE CRIMES VIOLENTOS POR 100 MIL HABITANTES - BETIM

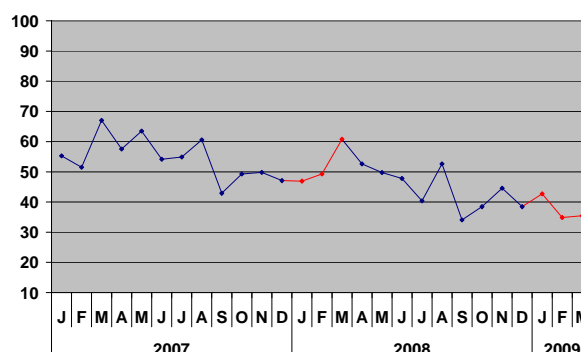


GRÁFICO 16 - TAXA DE HOMICÍDIOS POR 100 MIL HABITANTES - BETIM

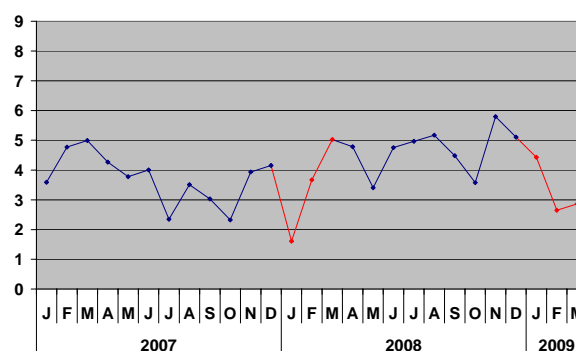


GRÁFICO 17 - TAXA DE ROUBOS POR 100 MIL HABITANTES - BETIM

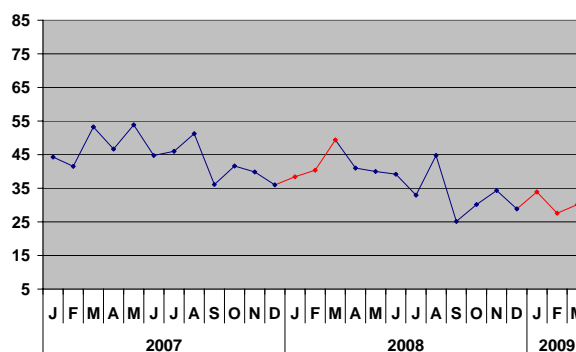


TABELA 13 - NÚMERO DE HOMICÍDIOS REGISTRADOS PELA PMMG EM BETIM

	Jan	Fev	Mar	Abr	Mai	Jun	Jul	Ago	Set	Out	Nov	Dez
2007	15	20	21	18	16	17	10	15	13	10	17	18
2008	7	16	22	21	15	21	21	22	22	16	26	23
2009	20	12	13									

Dados Básicos: Armazém de dados de Ocorrências da Polícia Militar de Minas Gerais (PMMG)

Elaboração: Fundação João Pinheiro (FJP) - Núcleo de Estudos em Segurança Pública (NESP)

### 4.3 Contagem

O município de Contagem, a seu turno, obteve uma diminuição significativa nos três indicadores analisados, na comparação entre os primeiros trimestres de 2008 e de 2009.

Em relação aos Crimes Violentos, o município saiu do patamar de 101,55 ocorrências por grupo de 100 mil habitantes nos três primeiros meses de 2008 para atingir o nível de 73,77 ocorrências no primeiro trimestre de 2009, o que representa redução de 27,35% na comparação trimestral, tal como mostrado no Gráfico 18.

No caso de Homicídios, Contagem apresentou redução de 18,13% na taxa trimestral, comparando-se os primeiros trimestres de 2008 e 2009. Para os três primeiros meses de 2008, foram observadas, em média, 3,53 ocorrências por grupo de 100 mil habitantes, ao passo que no período equivalente de 2009 a incidência caiu para 2,89 casos por 100 mil habitantes. A Tabela 14 e o Gráfico 19 apontam para uma tendência de estabilização da taxa de Homicídio no período a partir de julho de 2008, quando comparado ao período que vai de janeiro de 2007 a junho de 2008, durante o qual a flutuação dos valores da taxa foi perceptivelmente maior.

Na análise da taxa de Roubos, o comportamento foi, mais uma vez, semelhante ao da taxa de Crimes Violentos. No primeiro trimestre de 2008, verificou-se a média de 92,12 ocorrências para cada 100 mil habitantes, enquanto no mesmo período de 2009 foram observadas 66,98 ocorrências desse tipo de crime por 100 mil habitantes. A redução, portanto, foi da ordem de 27,28% e o comportamento da taxa encontra-se descrito no Gráfico 20.

GRÁFICO 18 - TAXA DE CRIMES VIOLENTOS POR 100 MIL HABITANTES - CONTAGEM

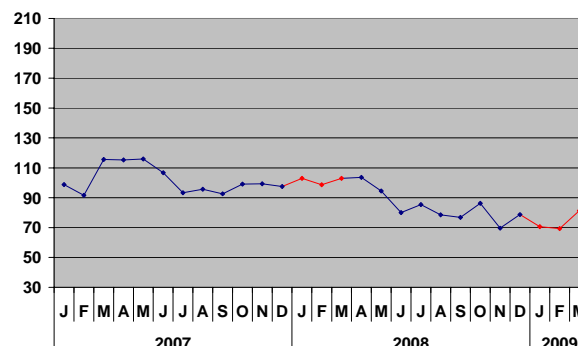


GRÁFICO 19 - TAXA DE HOMICÍDIOS POR 100 MIL HABITANTES - CONTAGEM

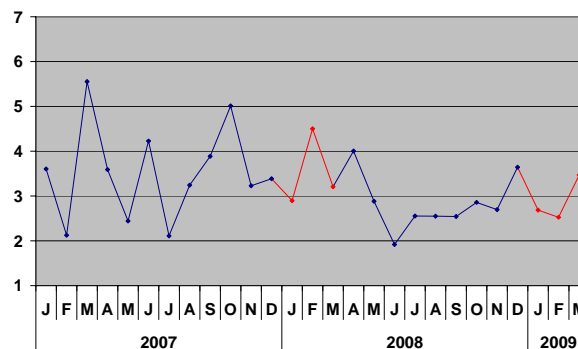


GRÁFICO 20 - TAXA DE ROUBOS POR 100 MIL HABITANTES - CONTAGEM

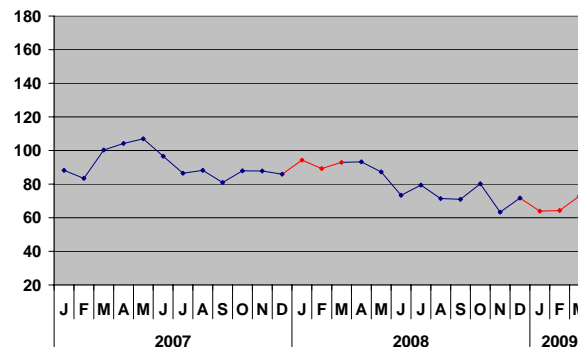


TABELA 14 - NÚMERO DE HOMICÍDIOS REGISTRADOS PELA PMMG EM CONTAGEM

	Jan	Fev	Mar	Abr	Mai	Jun	Jul	Ago	Set	Out	Nov	Dez
2007	22	13	34	22	15	26	13	20	24	31	20	21
2008	18	28	20	25	18	12	16	15	16	18	17	23
2009	17	16	22									

Dados Básicos: Armazém de dados de Ocorrências da Polícia Militar de Minas Gerais (PMMG)  
Elaboração: Fundação João Pinheiro (FJP) - Núcleo de Estudos em Segurança Pública (NESP)

#### 4.4 Governador Valadares

No município de Governador Valadares, verificou-se uma redução significativa nas taxas de Crimes Violentos e Roubos, ao passo que a taxa de Homicídios sofreu uma variação percentual muito pequena.

Para os Crimes Violentos, observou-se uma queda de 17,10% na taxa trimestral, quando comparados os três primeiros meses de 2008 e 2009. No primeiro trimestre de 2008, registrou-se a média de 57,03 ocorrências para cada 100 mil habitantes, enquanto no período correspondente de 2009 a incidência caiu para 47,28 ocorrências, tal como evidenciado pelo [Gráfico 21](#).

A incidência de Homicídios, em seguida, era de 3,67 ocorrências por grupo de 100 mil habitantes na média dos três primeiros meses de 2008, passando a 3,52 ocorrências no período equivalente em 2009, de modo que houve uma pequena redução de 4,22% na comparação das taxas trimestrais. O [Gráfico 22](#) apresenta o comportamento das taxas de 2007 ao primeiro trimestre de 2009, enquanto a [Tabela 15](#) evidencia que, em março de 2009, foram registradas 12 ocorrências desse tipo de crime no município, patamar que não era observado desde setembro de 2007.

Quanto aos Roubos, por fim, Governador Valadares apresentou redução de 18,70% na comparação trimestral, dado que o patamar desse tipo de crime era de 47,02 ocorrências para cada 100 mil habitantes no primeiro trimestre de 2008 e passou a ser de 38,22 casos nos três primeiros meses de 2009, tal como detalhado no [Gráfico 23](#).

GRÁFICO 21 - TAXA DE CRIMES VIOLENTOS POR 100 MIL HABITANTES - GOVERNADOR VALADARES

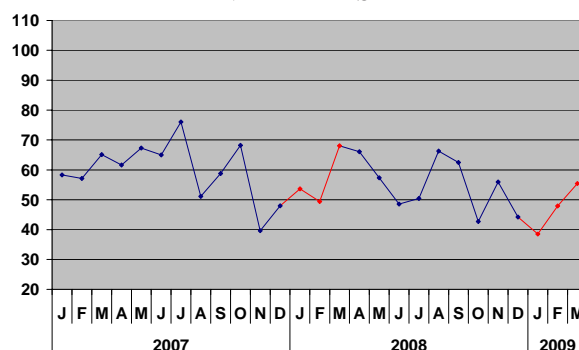


GRÁFICO 22 - TAXA DE HOMICÍDIOS POR 100 MIL HABITANTES - GOVERNADOR VALADARES

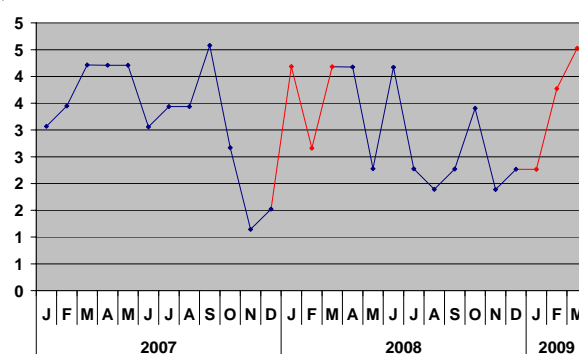


GRÁFICO 23 - TAXA DE ROUBOS POR 100 MIL HABITANTES - GOVERNADOR VALADARES

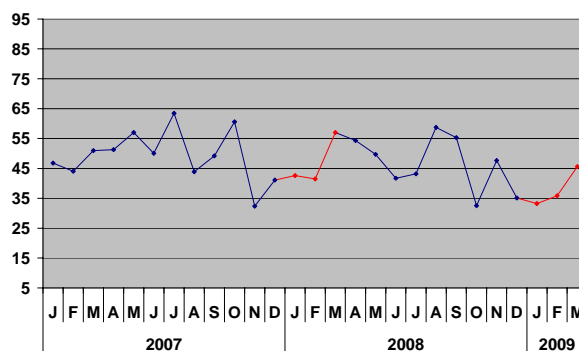


TABELA 15 - NÚMERO DE HOMICÍDIOS REGISTRADOS PELA PMMG EM GOVERNADOR VALADARES

	Jan	Fev	Mar	Abr	Mai	Jun	Jul	Ago	Set	Out	Nov	Dez
2007	8	9	11	11	11	8	9	9	12	7	3	4
2008	11	7	11	11	6	11	6	5	6	9	5	6
2009	6	10	12									

Dados Básicos: Armazém de dados de Ocorrências da Polícia Militar de Minas Gerais (PMMG)

Elaboração: Fundação João Pinheiro (FJP) - Núcleo de Estudos em Segurança Pública (NESP)

#### 4.5 Juiz de Fora

O município de Juiz de Fora apresentou, para todos os três indicadores analisados, reduções superiores a 25% nos valores das taxas.

O Gráfico 24 descreve o comportamento das taxas de Crimes Violentos para o município entre 2007 e o primeiro trimestre de 2009. Na comparação com o primeiro trimestre de 2008, houve uma queda de 28,06% na incidência desse tipo de crime, que era de 26,51 ocorrências por grupo de 100 mil habitantes na média dos três primeiros meses de 2008 e passou a ser de 19,07 casos no período equivalente de 2009.

A comparação trimestral das taxas de Homicídios, por sua vez, revela que o patamar de 0,76 ocorrência para cada 100 mil habitantes, verificado no primeiro trimestre de 2008, foi substituído pelo nível de 0,56 ocorrência por grupo de 100 mil habitantes na média dos três primeiros meses de 2009, o que representa redução de 26,22% no valor da taxa, tal como descrito no Gráfico 25 e na Tabela 16. Neste caso, o pequeno número absoluto de ocorrências tem significativa influência sobre a mudança percentual na taxa.

A taxa de Crimes Contra o Patrimônio, por fim, comportou-se de forma semelhante à de Crimes Violentos, de modo que ocorreu uma queda de 29,94% na incidência de Roubos, comparando-se o primeiro trimestre de 2008, quando foram registradas, em média, 23,20 ocorrências por grupo de 100 mil habitantes, com o período correspondente em 2009, quando a média foi de 16,25 ocorrências para cada 100 mil habitantes. O comportamento da taxa encontra-se detalhado no Gráfico 26.

GRÁFICO 24 - TAXA DE CRIMES VIOLENTOS POR 100 MIL HABITANTES - JUIZ DE FORA

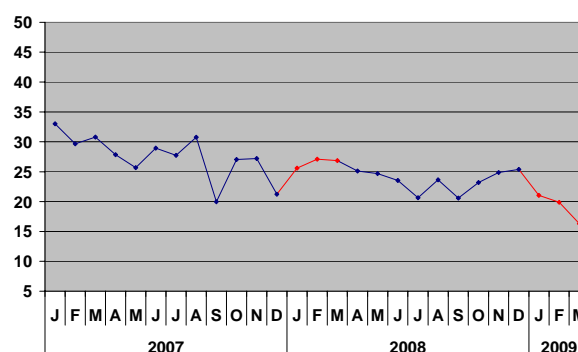


GRÁFICO 25 - TAXA DE HOMICÍDIOS POR 100 MIL HABITANTES - JUIZ DE FORA

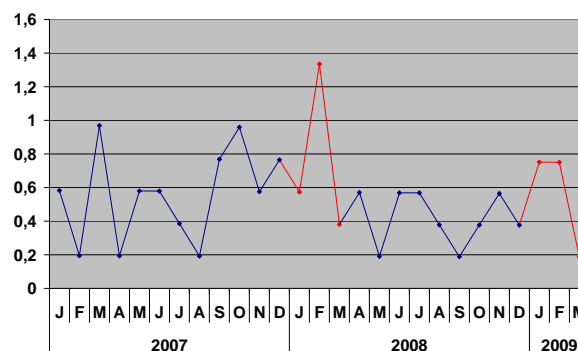


GRÁFICO 26 - TAXA DE ROUBOS POR 100 MIL HABITANTES - JUIZ DE FORA

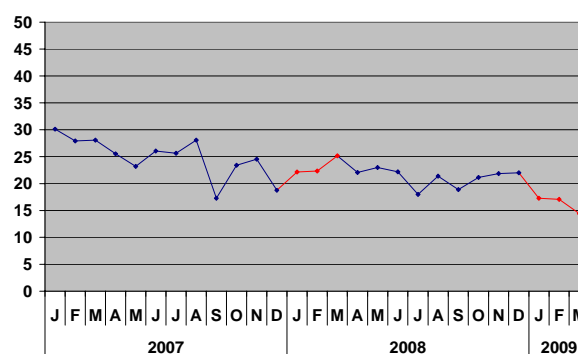


TABELA 16 - NÚMERO DE HOMICÍDIOS REGISTRADOS PELA PMMG EM JUIZ DE FORA

	Jan	Fev	Mar	Abr	Mai	Jun	Jul	Ago	Set	Out	Nov	Dez
2007	3	1	5	1	3	3	2	1	4	5	3	4
2008	3	7	2	3	1	3	3	2	1	2	3	2
2009	4	4	1									

Dados Básicos: Armazém de dados de Ocorrências da Polícia Militar de Minas Gerais (PMMG)

Elaboração: Fundação João Pinheiro (FJP) - Núcleo de Estudos em Segurança Pública (NESP)

#### 4.6 Montes Claros

O município de Montes Claros apresentou reduções próximas a 10% para Crimes Violentos e Roubos e uma diminuição expressiva da taxa de Homicídios, na comparação trimestral.

No indicador de Crimes Violentos, a taxa média para os três primeiros meses de 2008 foi de 49,82 ocorrências por grupo de 100 mil habitantes, ao passo que, no primeiro trimestre de 2009, esse valor foi de 44,97 ocorrências, redução, portanto, da ordem de 9,73%, tal como se vê no Gráfico 27.

Já em relação aos Homicídios, o município apresentava, no primeiro trimestre de 2008, a incidência de 1,93 ocorrências para cada 100 mil habitantes, na média. No período equivalente de 2009, a taxa caiu para 1,17 ocorrências por 100 mil habitantes, queda que corresponde, em termos percentuais, a 39,31%. No caso do presente município, o pequeno número de ocorrências absolutas influencia de forma desproporcional o quantitativo de variação percentual da taxa. O comportamento do indicador encontra-se descrito na Tabela 17 e no Gráfico 28.

Analogamente à taxa de Crimes Violentos, o indicador para Roubos apresentou queda. A taxa média para os meses de janeiro a março de 2008 foi de 45,30 ocorrências por grupo de 100 mil habitantes, enquanto nos mesmos meses de 2009 o valor foi de 42,08 ocorrências, tendo havido, dessa forma, uma redução de 7,12% na taxa, tal como demonstrado no Gráfico 29.

GRÁFICO 27 - TAXA DE CRIMES VIOLENTOS POR 100 MIL HABITANTES - MONTES CLAROS

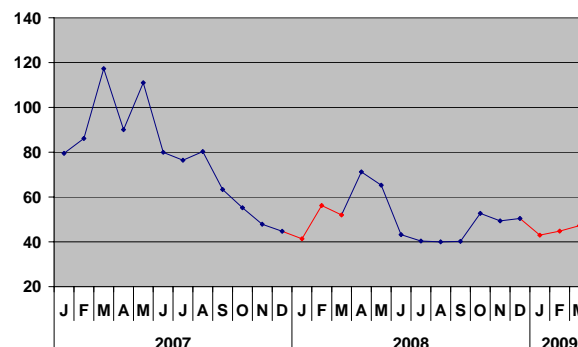


GRÁFICO 28 - TAXA DE HOMICÍDIOS POR 100 MIL HABITANTES - MONTES CLAROS

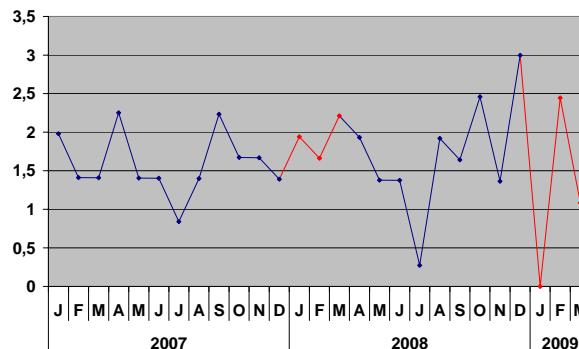


GRÁFICO 29 - TAXA DE ROUBOS POR 100 MIL HABITANTES - MONTES CLAROS

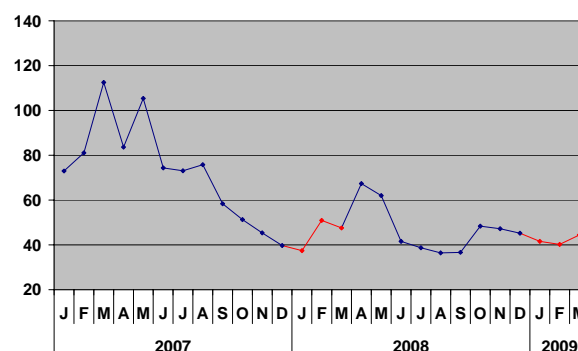


TABELA 17 - NÚMERO DE HOMICÍDIOS REGISTRADOS PELA PMMG EM MONTES CLAROS

	Jan	Fev	Mar	Abr	Mai	Jun	Jul	Ago	Set	Out	Nov	Dez
2007	7	5	5	8	5	5	3	5	8	6	6	5
2008	7	6	8	7	5	5	1	7	6	9	5	11
2009	0	9	4									

Dados Básicos: Armazém de dados de Ocorrências da Polícia Militar de Minas Gerais (PMMG)

Elaboração: Fundação João Pinheiro (FJP) - Núcleo de Estudos em Segurança Pública (NESP)

#### 4.7 Ribeirão das Neves

Os registros da Polícia Militar de Minas Gerais para o município de Ribeirão das Neves, a seu turno, apontam para reduções bastante expressivas em todos os indicadores analisados nesta publicação, comparando-se os primeiros trimestres de 2008 e 2009.

A taxa de Crimes Violentos, tal como aparece no Gráfico 30, foi reduzida em 39,14%, dado que seu valor médio para os três primeiros meses de 2008 foi de 31,67 ocorrências por grupo de 100 mil habitantes, ao passo que no período correspondente de 2009 tal valor caiu para 19,27 ocorrências para cada 100 mil habitantes.

Quanto aos Homicídios, o município obteve a expressiva redução de 49,22% na comparação das taxas trimestrais, tendo em vista que, no primeiro trimestre de 2008, registraram-se, em média, 5,50 ocorrências desse tipo de crime para cada 100 mil habitantes, ao passo que os registros do período equivalente em 2009 apontam para 2,79 ocorrências por grupo de 100 mil habitantes. O Gráfico 31 e a Tabela 18 expressam tal comportamento, além de permitirem a identificação de uma tendência à estabilização das taxas mensais de Homicídios no município, visível a partir de junho de 2008.

Em relação aos Roubos, a queda foi de 34,04%, passando-se do patamar médio de 20,19 ocorrências para cada 100 mil habitantes, no primeiro trimestre de 2008, para 13,31 ocorrências, no período correspondente de 2009. O Gráfico 32 apresenta esta informação.

GRÁFICO 30 - TAXA DE CRIMES VIOLENTOS POR 100 MIL HABITANTES - RIBEIRÃO DAS NEVES

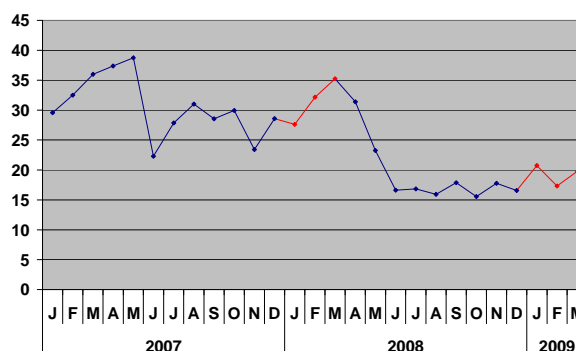


GRÁFICO 31 - TAXA DE HOMICÍDIOS POR 100 MIL HABITANTES - RIBEIRÃO DAS NEVES

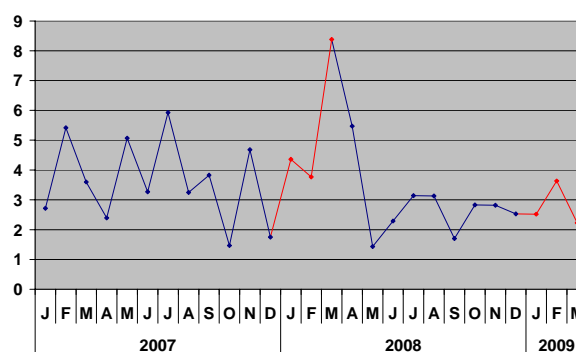


GRÁFICO 32 - TAXA DE ROUBOS POR 100 MIL HABITANTES - RIBEIRÃO DAS NEVES

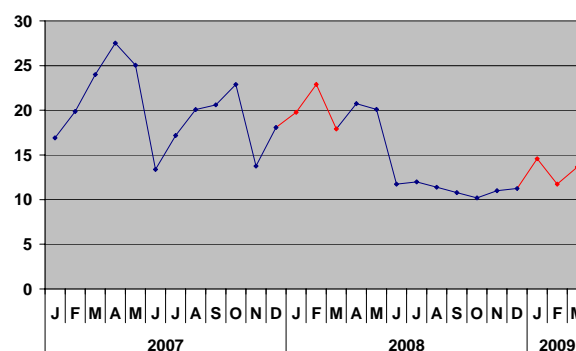


TABELA 18 - NÚMERO DE HOMICÍDIOS REGISTRADOS PELA PMMG EM RIBEIRÃO DAS NEVES

	Jan	Fev	Mar	Abr	Mai	Jun	Jul	Ago	Set	Out	Nov	Dez
2007	9	18	12	8	17	11	20	11	13	5	16	6
2008	15	13	29	19	5	8	11	11	6	10	10	9
2009	9	13	8									

Dados Básicos: Armazém de dados de Ocorrências da Polícia Militar de Minas Gerais (PMMG)

Elaboração: Fundação João Pinheiro (FJP) - Núcleo de Estudos em Segurança Pública (NESP)

## 4.8 Uberaba

Para o município de Uberaba, foram verificadas pequenas reduções para os indicadores de Crimes Violentos e Roubos, mas a taxa de Homicídios, na comparação trimestral, sofreu aumento.

No que diz respeito aos Crimes Violentos, o município apresentou, nos três primeiros meses de 2008, uma média de 64,54 ocorrências por grupo de 100 mil habitantes, enquanto no período correspondente de 2009 a taxa foi de 60,88 ocorrências, tendo havido, portanto, uma discreta queda de 5,66%. O comportamento do indicador se encontra expresso no [Gráfico 33](#).

O [Gráfico 34](#) e a [Tabela 19](#), a seu turno, representam a evolução das taxas de Homicídios. No primeiro trimestre de 2008, registrou-se, em média, 0,67 ocorrência por grupo de 100 mil habitantes, sendo que, nos três primeiros meses de 2009, a taxa foi de 0,77 ocorrência para cada 100 mil habitantes, tendo aumentado, dessa forma, em 14,56%. Neste caso, o pequeno número absoluto de ocorrências exerce considerável influência sobre o percentual de variação da taxa.

A seguir, a incidência de Roubos no município foi discretamente reduzida em 6,21%, tendo em vista que, de janeiro a março de 2008, foram registradas, em média, 61,48 ocorrências para cada 100 mil habitantes, enquanto nesses mesmos meses de 2009 a taxa média foi de 57,66 ocorrências por 100 mil habitantes, tal como discriminado no [Gráfico 35](#).

GRÁFICO 33 - TAXA DE CRIMES VIOLENTOS POR 100 MIL HABITANTES - UBERABA

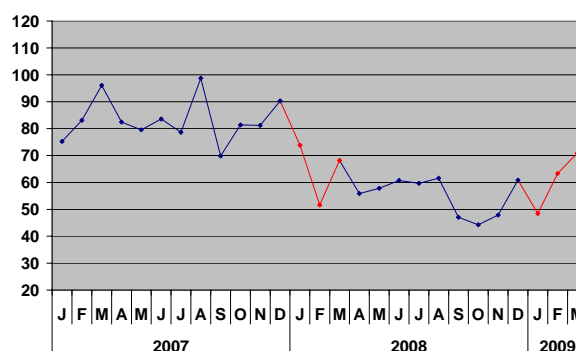


GRÁFICO 34 - TAXA DE HOMICÍDIOS POR 100 MIL HABITANTES - UBERABA

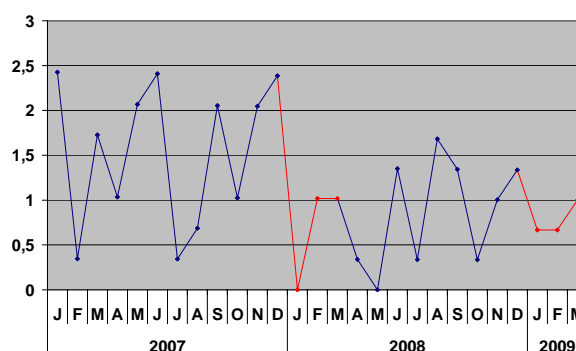


GRÁFICO 35 - TAXA DE ROUBOS POR 100 MIL HABITANTES - UBERABA

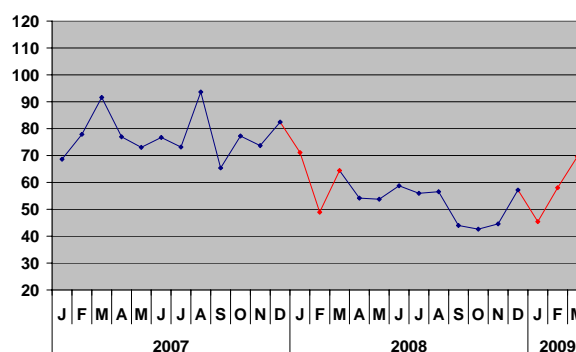


TABELA 19 - NÚMERO DE HOMICÍDIOS REGISTRADOS PELA PMMG EM UBERABA

	Jan	Fev	Mar	Abr	Mai	Jun	Jul	Ago	Set	Out	Nov	Dez
2007	7	1	5	3	6	7	1	2	6	3	6	7
2008	0	3	3	1	0	4	1	5	4	1	3	4
2009	2	2	3									

Dados Básicos: Armazém de dados de Ocorrências da Polícia Militar de Minas Gerais (PMMG)

Elaboração: Fundação João Pinheiro (FJP) - Núcleo de Estudos em Segurança Pública (NESP)



#### 4.9 Uberlândia

O município de Uberlândia, por sua vez, obteve reduções nas taxas de Crimes Violentos e Roubos, porém apresentou um aumento significativo na taxa de Homicídios, quando comparados os três primeiros meses de 2008 e 2009.

Na comparação para os Crimes Violentos, observa-se que, de janeiro a março de 2008, a incidência média foi de 71,94 ocorrências por grupo de 100 mil habitantes, ao passo que no mesmo período de 2009 a taxa foi de 53,82 ocorrências, verificando-se, dessa maneira, uma queda de 25,19%. Na comparação entre o primeiro trimestre de 2009 e o de 2007, a queda foi ainda mais expressiva, da ordem de 44,24%, tendo em vista que, nos primeiros três meses de 2007, haviam sido registradas, em média, 96,53 ocorrências para cada 100 mil habitantes, tal como se vê no [Gráfico 36](#).

A incidência de Homicídios, em seguida, saltou da média de 0,95 ocorrência por 100 mil habitantes, de janeiro a março de 2008, para 1,54 ocorrências para cada 100 mil habitantes no mesmo período de 2009, o que corresponde a uma elevação da ordem de 62,38% na taxa. A [Tabela 20](#) e o [Gráfico 37](#) representam esse comportamento.

Em relação aos níveis de Roubos, por fim, observou-se uma queda de 26,60% na comparação das taxas trimestrais, passando-se da média de 67,92 ocorrências para cada 100 mil habitantes no primeiro trimestre de 2008 para 49,84 ocorrências no período correspondente de 2009, dados representados no [Gráfico 38](#).

GRÁFICO 36 - TAXA DE CRIMES VIOLENTOS POR 100 MIL HABITANTES - UBERLÂNDIA

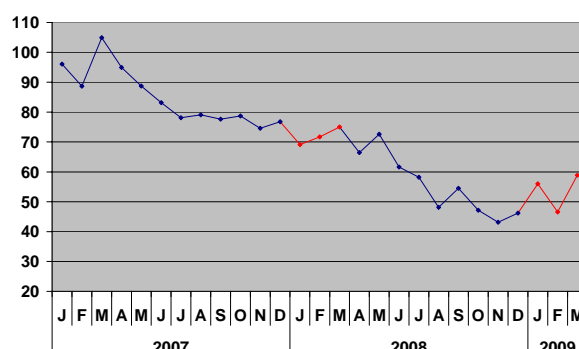


GRÁFICO 37 - TAXA DE HOMICÍDIOS POR 100 MIL HABITANTES - UBERLÂNDIA

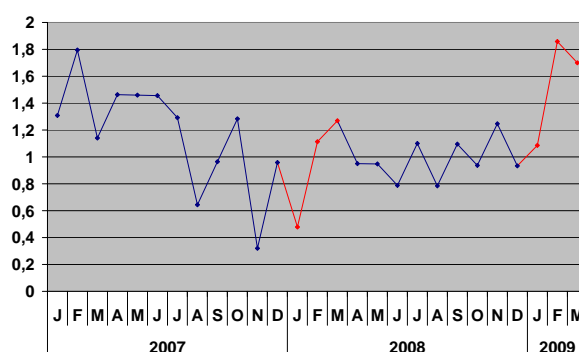


GRÁFICO 38 - TAXA DE ROUBOS POR 100 MIL HABITANTES - UBERLÂNDIA

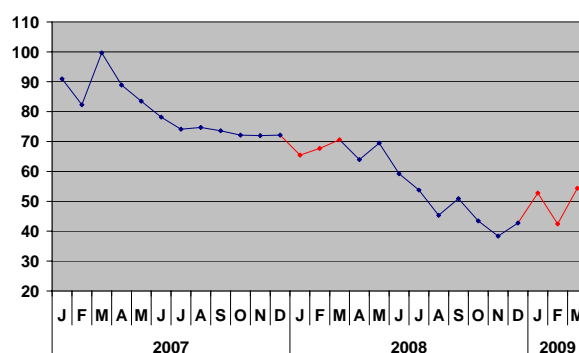


TABELA 20 - NÚMERO DE HOMICÍDIOS REGISTRADOS PELA PMMG EM UBERLÂNDIA

	Jan	Fev	Mar	Abr	Mai	Jun	Jul	Ago	Set	Out	Nov	Dez
2007	8	11	7	9	9	9	8	4	6	8	2	6
2008	3	7	8	6	6	5	7	5	7	6	8	6
2009	7	12	11									

Dados Básicos: Armazém de dados de Ocorrências da Polícia Militar de Minas Gerais (PMMG)

Elaboração: Fundação João Pinheiro (FJP) - Núcleo de Estudos em Segurança Pública (NESP)

## 5. Resumo dos Indicadores Apresentados

Área de Abrangência da Análise	RESULTADO em relação ao 1º Trimestre 2008 (Taxa mensal média por 100 mil habitantes)			RESULTADO em relação ao 1º Trimestre 2007 (Taxa mensal média por 100 mil habitantes)		
	Crimes Violentos	Homicídio	Roubos	Crimes Violentos	Homicídio	Roubos
Minas Gerais	queda de 21,51%	queda de 9,5%	queda de 20,31%	queda de 29,78%	queda de 11,61%	queda de 29,44%
Municípios com mais de 100 mil habitantes	queda de 22,55%	queda de 15,14%	queda de 22,09%	queda de 32,09%	queda de 19,18%	queda de 31,76%
RMBH	queda de 25,35%	queda de 17,89%	queda de 25,07%	queda de 30,5%	queda de 21,97%	queda de 29,79%
Belo Horizonte	queda de 23,9%	queda de 25,19%	queda de 23,42%	queda de 30,51%	queda de 35,41%	queda de 29,7%
Betim	queda de 28,03%	queda de 3,6%	queda de 28,52%	queda de 34,98%	queda de 25,57%	queda de 34,1%
Contagem	queda de 27,35%	queda de 18,13%	queda de 27,29%	queda de 27,67%	queda de 23,05%	queda de 26,07%
Governador Valadares	queda de 17,1%	queda de 4,22%	queda de 18,7%	queda de 21,42%	queda de 1,57%	queda de 19,12%
Juiz de Fora	queda de 28,07%	queda de 26,22%	queda de 29,94%	queda de 38,81%	queda de 3,23%	queda de 43,37%
Montes Claros	queda de 9,74%	queda de 39,32%	queda de 7,12%	queda de 52,3%	queda de 26,52%	queda de 52,63%
Ribeirão das Neves	queda de 39,15%	queda de 49,22%	queda de 34,05%	queda de 41,04%	queda de 28,56%	queda de 34,25%
Uberaba	queda de 5,67%	aumento de 14,57%	queda de 6,22%	queda de 28,19%	queda de 48,16%	queda de 27,35%
Uberlândia	queda de 25,19%	aumento de 62,38%	queda de 26,61%	queda de 44,24%	aumento de 9,38%	queda de 45,21%

## 6. Definições Metodológicas

Os dados que subsidiam as análises disponibilizadas nesta publicação são oriundos de sistemas de informações corporativos que pertencem às organizações do Sistema de Defesa Social do Estado de Minas Gerais. A Fundação João Pinheiro não tem acesso aos dados primários ou às rotinas de produção ou registro destes dados e, portanto, não pode responsabilizar-se pela sua factibilidade.

CRIMES VIOLENTOS: Ocorrências classificadas como Homicídio, Homicídio Tentado, Estupro, Roubo e Roubo a Mão Armada, segundo a caracterização determinada pelo Código Penal Brasileiro.

ROUBOS: Ocorrências classificadas como Roubo e Roubo a Mão Armada, segundo a caracterização determinada pelo Código Penal Brasileiro.

ROUBOS CONSUMADOS À RESIDÊNCIA: Ocorrências de roubos e roubos a mão armada à residência urbana, prédio de habitação coletiva, residência rural, sítio ou chácara.

TAXAS: Taxas são medidas estatísticas idealizadas para representar mudanças associadas ao comportamento de uma determinada variável durante um determinado período de tempo. A composição da taxa de um determinado crime é um produto do número de ocorrências registradas, multiplicado por uma constante (neste caso, 100.000), dividido pela população da área representada na variável. Assim, para efeito de exemplo, a taxa de crimes violentos em Minas Gerais no ano de 2003 será:

$$\frac{\text{N}^\circ \text{ de Ocorrências} \times 100.000}{\text{População de Minas Gerais no ano de 2003}}$$

MUNICÍPIOS DA RMBH: Baldim, Belo Horizonte, Betim, Brumadinho, Caeté, Capim Branco, Confins, Contagem, Esmeraldas, Florestal, Ibirité, Igarapé, Itaguara, Itatiaiuçu, Jaboticatubas, Nova União, Juatuba, Lagoa Santa, Mário Campos, Mateus Leme, Matozinhos, Nova Lima, Pedro Leopoldo, Raposos, Ribeirão das Neves, Rio Acima, Rio Manso, Sabará, Santa Luzia, São Joaquim de Bicas, São José da Lapa, Sarzedo, Taquaraçu de Minas, Vespasiano.

FURTOS CONSUMADOS À RESIDÊNCIA: Ocorrências de furtos e arrombamentos a residência urbana, prédio de habitação coletiva, residência rural, sítio ou chácara.

FURTOS CONSUMADOS À ESTABELECIMENTO COMERCIAL: Ocorrências de furtos e arrombamentos a estabelecimento comercial, bancário/valores, empresa de ônibus coletivo, joalheria, drogaria, farmácia, padaria, supermercado, mercearia, garagem de ônibus coletivo, depósitos em geral e prédio comercial.

DADOS POPULACIONAIS: O cálculo das populações mensais foi definido a partir do cálculo das taxas de crescimento da população dos municípios e do Estado de Minas Gerais a partir dos dados básicos dos Censos Demográficos do IBGE.

MUNICÍPIOS COM POPULAÇÃO MAIOR QUE 100 MIL HABITANTES: Definidos a partir da população estimada para o ano de 2007. Englobam: Araguari, Barbacena, Belo Horizonte, Betim, Conselheiro Lafaiete, Contagem, Coronel Fabriciano, Divinópolis, Governador Valadares, Ibirité, Ipatinga, Itabira, Juiz de Fora, Montes Claros, Muriaé, Passos, Patos de Minas, Poços de Caldas, Pouso Alegre, Ribeirão das Neves, Sabará, Santa Luzia, Sete Lagoas, Teófilo Otoni, Ubá, Uberaba, Uberlândia, Varginha e Vespasiano.

MAPAS DA CRIMINALIDADE VIOLENTA: Um grande problema associado à construção de mapas para representar diferenças entre determinados espaços geográficos (no nosso caso, municípios) no que se refere ao comportamento de uma determinada variável (criminalidade), é a escala e os intervalos a serem utilizados para determinar as classes a partir das quais poderemos agrupar municípios diferentes que possuem criminalidade parecida ou equivalente.

Neste trabalho os intervalos foram definidos através da metodologia sugerida por JENKS, G. F., & CASPALL, F. C. no seu artigo (1971) "*Error on Choropleth Maps: Definition, measurement and reduction*" publicado no *Annals of the Association of American Geographers*, N° 61, pp. 217-244, instrumentalizado através do software MapInfo, e serão mantidos, inalterados, daqui para adiante, para efeito comparativo nas análises. Os pontos de corte utilizados para a definição dos intervalos foram:

Crimes Violentos (Minas Gerais): Municípios com taxas de Crimes Violentos com valores situados entre:

- Até zero = Nenhuma Criminalidade
- De zero a Nove = Baixa Criminalidade
- De Nove a 18 = Média Criminalidade
- De 18 a 40 = Alta Criminalidade
- Acima de 40 = Muito Alta Criminalidade

Crimes Violentos contra o Patrimônio (Minas Gerais): Municípios com taxas de Crimes Violentos com valores situados entre:

- Até zero = Nenhuma Criminalidade
- De zero a Sete = Baixa Criminalidade
- De Sete a 14 = Média Criminalidade
- De 14 a 35 = Alta Criminalidade
- Acima de 35 = Muito Alta Criminalidade

Crimes Violentos contra a Pessoa (Minas Gerais): Municípios com taxas de Crimes Violentos com valores situados entre:

- Até zero = Nenhuma Criminalidade
- De zero a 4,8 = Baixa Criminalidade
- De 4,8 a 8,8 = Média Criminalidade
- De 8,8 a 16,2 = Alta Criminalidade
- Acima de 16,2 = Muito Alta Criminalidade

## 7. Sumário

1.Criminalidade Violenta em Minas Gerais .....	4
1.1 Movimento da Criminalidade Violenta em Minas Gerais .....	4
1.2 Homicídio e Homicídio Tentado em Minas Gerais .....	9
2.Criminalidade Violenta nos municípios com população superior a 100 mil habitantes .....	11
2.1 Movimento dos Crimes Violentos .....	11
2.2 Homicídio Consumado .....	12
2.3 Roubo .....	13
3.Criminalidade Violenta na RMBH .....	14
3.1 Movimento dos Crimes Violentos .....	14
3.2 Homicídio Consumado na RMBH .....	15
3.3 Roubos na RMBH .....	16
4.Criminalidade Violenta nos Municípios com mais de 250 mil habitantes .....	17
4.1 Belo Horizonte .....	17
4.2 Betim .....	18
4.3 Contagem .....	19
4.4 Governador Valadares .....	20
4.5 Juiz de Fora .....	21
4.6 Montes Claros .....	22
4.7 Ribeirão das Neves .....	23
4.8 Uberaba .....	24
4.9 Uberlândia .....	25
5.Resumo dos Indicadores Apresentados .....	26
6.Definições Metodológicas .....	27





**SECRETARIA DE ESTADO DE DEFESA SOCIAL**

Rua Rio de Janeiro, 471 - Centro  
Belo Horizonte - MG  
30160-040  
Telefone: 2129-9500

**FUNDAÇÃO JOÃO PINHEIRO**

Alameda das Acácias, 70  
São Luís - Pampulha  
31275-150  
Belo Horizonte - MG  
Telefone: 3448-9400

Outras estatísticas e informações sobre conjuntura criminal em Minas Gerais  
podem ser acessadas pela Internet na página da Fundação João Pinheiro  
no endereço: [www.fjp.mg.gov.br](http://www.fjp.mg.gov.br)

