

*Anuário de
Informações
Criminais de
Minas Gerais*

2008

Ano 05

ISSN 1983-3741

Em virtude de modificações executadas pela Polícia Militar de Minas Gerais nas bases de dados referentes ao ano de 2008, as informações publicadas neste anuário retificam parte das informações já publicadas nos Boletins de Informações Criminais de Nº 9, 10 e 11.

GOVERNADOR DO ESTADO DE MINAS GERAIS

Aécio Neves da Cunha

SECRETÁRIO DE ESTADO DE DEFESA SOCIAL

Maurício de Oliveira Campos Júnior

SECRETÁRIA ADJUNTA DE DEFESA SOCIAL

Luzia Soraia Silva Gadher

ASSESSOR DE CONSOLIDAÇÃO DE INFORMAÇÕES DE INTELIGÊNCIA

Bráulio Figueiredo Alves da Silva

SUPERINTENDENTE DE INTEGRAÇÃO DO SISTEMA DE DEFESA SOCIAL

Geórgia Ribeiro Rocha

DIRETORA DE GESTÃO DA INFORMAÇÃO

Amanda Mátar de Figueiredo

COMANDANTE GERAL DA POLÍCIA MILITAR DE MINAS GERAIS

Cel. PM Renato Vieira de Souza

COMANDANTE GERAL DO CORPO DE BOMBEIROS MILITAR DE MINAS GERAIS

Cel. BM Gilvam Almeida Sá

CHEFE DE POLÍCIA CIVIL DO ESTADO DE MINAS GERAIS

Delegado Geral Marco Antônio Monteiro de Castro

FUNDAÇÃO JOÃO PINHEIRO PRESIDENTE

Afonso Henriques Borges Ferreira

DIRETOR DO CENTRO DE ESTUDOS DE POLÍTICAS PÚBLICAS

Maria Izabel Marques do Valle

EXECUÇÃO TÉCNICA**NESP - NÚCLEO DE ESTUDOS EM SEGURANÇA PÚBLICA DA FUNDAÇÃO JOÃO PINHEIRO****COORDENAÇÃO DO PROJETO***Eduardo Cerqueira Batitucci***EQUIPE DE ANÁLISE***Eduardo Cerqueira Batitucci
Elaine de Fátima Mello Santos
Felipe Michel Santos A. Braga
Roberta Alves e Silva***FORMATAÇÃO E CONSISTÊNCIA DO BANCO DE DADOS***Roberta Alves e Silva
Eduardo Cerqueira Batitucci***EDITORAÇÃO ELETRÔNICA E REDAÇÃO FINAL***André Azevedo Sousa
Eduardo Cerqueira Batitucci
Elaine de Fátima Mello Santos
Felipe Michel Santos A. Braga
Roberta Alves e Silva***APOIO****CINDS - Centro Integrado de Informações de Defesa Social***Lizandro Nei Gualberto
TenCel PM Luiz Carlos Martins
Delegada Kelly de Fátima Fonsêca
TenCel BM Matuzail Martins da Cruz*

1. Criminalidade Violenta em Minas Gerais

1.1 Movimento da Criminalidade Violenta em Minas Gerais

A análise da evolução dos Crimes Violentos em Minas Gerais aponta para a continuidade da redução das taxas médias, fenômeno observado desde 2005. Na comparação entre 2007 e 2008, observa-se uma queda significativa das taxas mensais médias da ordem

de 19,05%. Assim, o patamar médio de 35,69 ocorrências de crimes violentos por 100 mil habitantes em 2007 foi reduzido para 28,89 ocorrências por 100 mil habitantes em 2008, conforme pode ser observado nas informações disponibilizadas na [Tabela 1](#) e [2](#) e no [Gráfico 1](#) e [2](#).

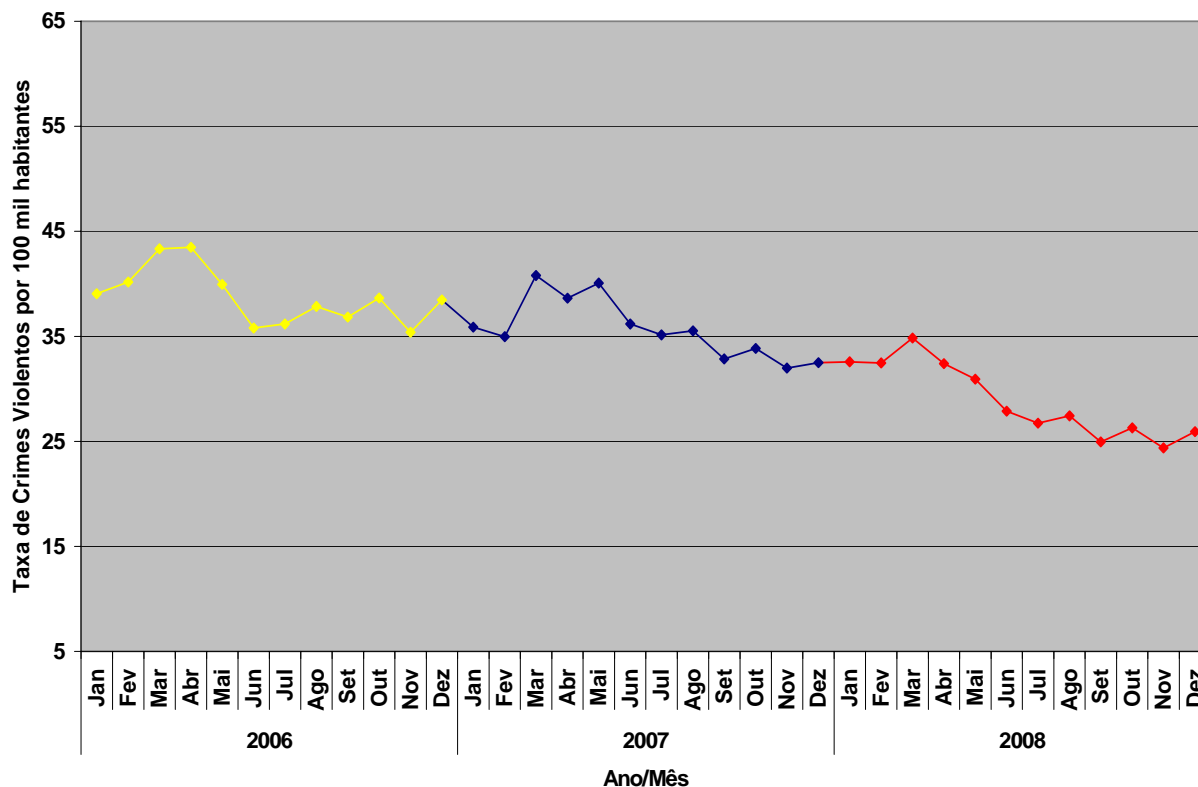
TABELA 1
TAXA ANUAL DE CRIMES VIOLENTOS REGISTRADOS EM
MINAS GERAIS

1986	1987	1988	1989	1990	1991	1992	1993	1994	1995	1996
97,0	108,8	106,1	107,7	107,8	116,9	119,4	132,4	144,9	136,3	149,7
1997	1998	1999	2000	2001	2002	2003	2004	2005	2006	2007
192,6	231,7	286,0	357,8	369,5	436,4	542,1	546,0	522,2	467,1	430,8
2008										
348,8										

Dados Básicos: Armazém de dados de Ocorrências da Polícia Militar de Minas Gerais (PMMG) e Divisão de Crimes Contra a Vida da Polícia Civil de Minas Gerais (DCCV-PCMG)

Elaboração: Fundação João Pinheiro (FJP) - Núcleo de Estudos em Segurança Pública (NESP)

GRÁFICO 1
TAXA DE CRIMES VIOLENTOS POR 100 MIL HABITANTES
MINAS GERAIS



Dados Básicos: Armazém de dados de Ocorrências da Polícia Militar de Minas Gerais (PMMG) e Divisão de Crimes Contra a Vida da Polícia Civil de Minas Gerais (DCCV-PCMG)

Elaboração: Fundação João Pinheiro (FJP) - Núcleo de Estudos em Segurança Pública (NESP)

TABELA 2
NÚMERO DE CRIMES VIOLENTOS REGISTRADOS EM
MINAS GERAIS

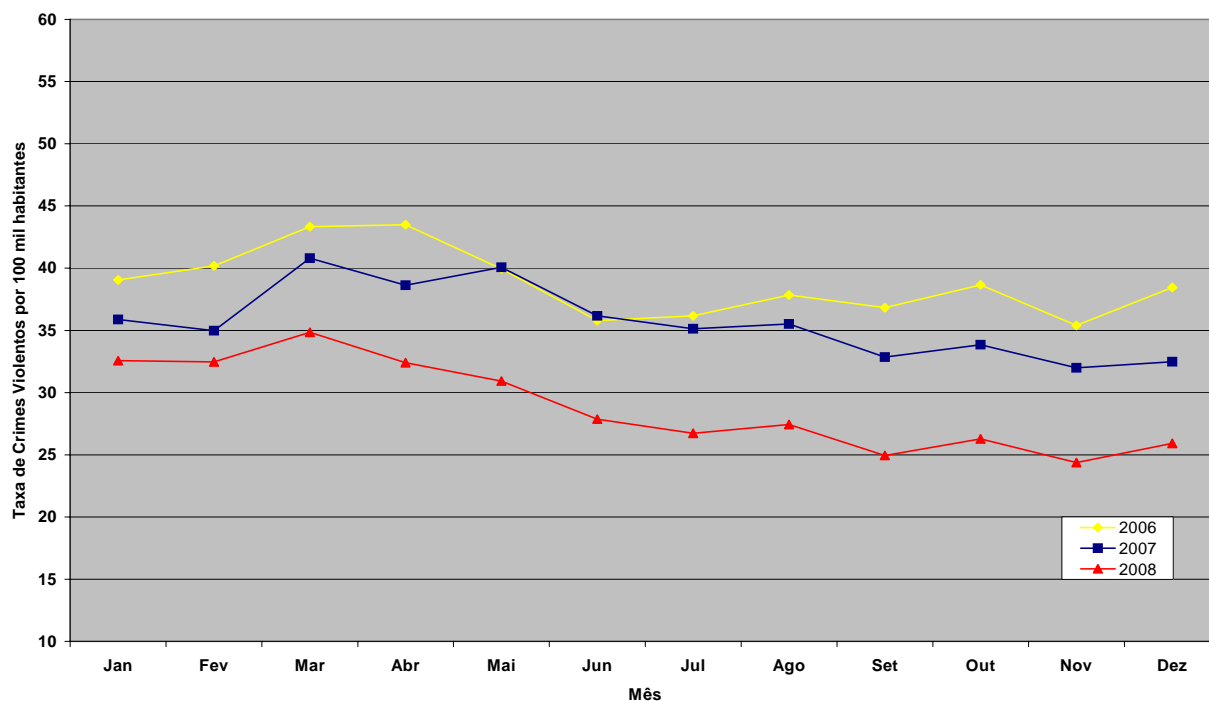
	Jan	Fev	Mar	Abr	Mai	Jun	Jul	Ago	Set	Out	Nov	Dez
2006	7.602	7.827	8.448	8.485	7.799	6.993	7.073	7.409	7.214	7.578	6.946	7.552
2007	7.053	6.880	8.035	7.617	7.910	7.148	6.951	7.036	6.514	6.718	6.357	6.463
2008	6.487	6.475	6.957	6.477	6.187	5.582	5.359	5.507	5.013	5.288	4.909	5.227

Dados Básicos: Armazém de dados de Ocorrências da Polícia Militar de Minas Gerais (PMMG) e Divisão de Crimes Contra a Vida da Polícia Civil de Minas Gerais (DCCV-PCMG)

Elaboração: Fundação João Pinheiro (FJP) - Núcleo de Estudos em Segurança Pública (NESP)

De fato, a comparação trimestral entre 2007 e 2008 aponta queda sistemática nas taxas médias em todos os trimestres, atingindo os patamares de 10,53% no primeiro trimestre, 20,60% no segundo, 23,57% no terceiro e 22,10% no quarto trimestre, como pode ser observado no Gráfico 2.

GRÁFICO 2
TAXA DE CRIMES VIOLENTOS POR 100 MIL HABITANTES
MINAS GERAIS



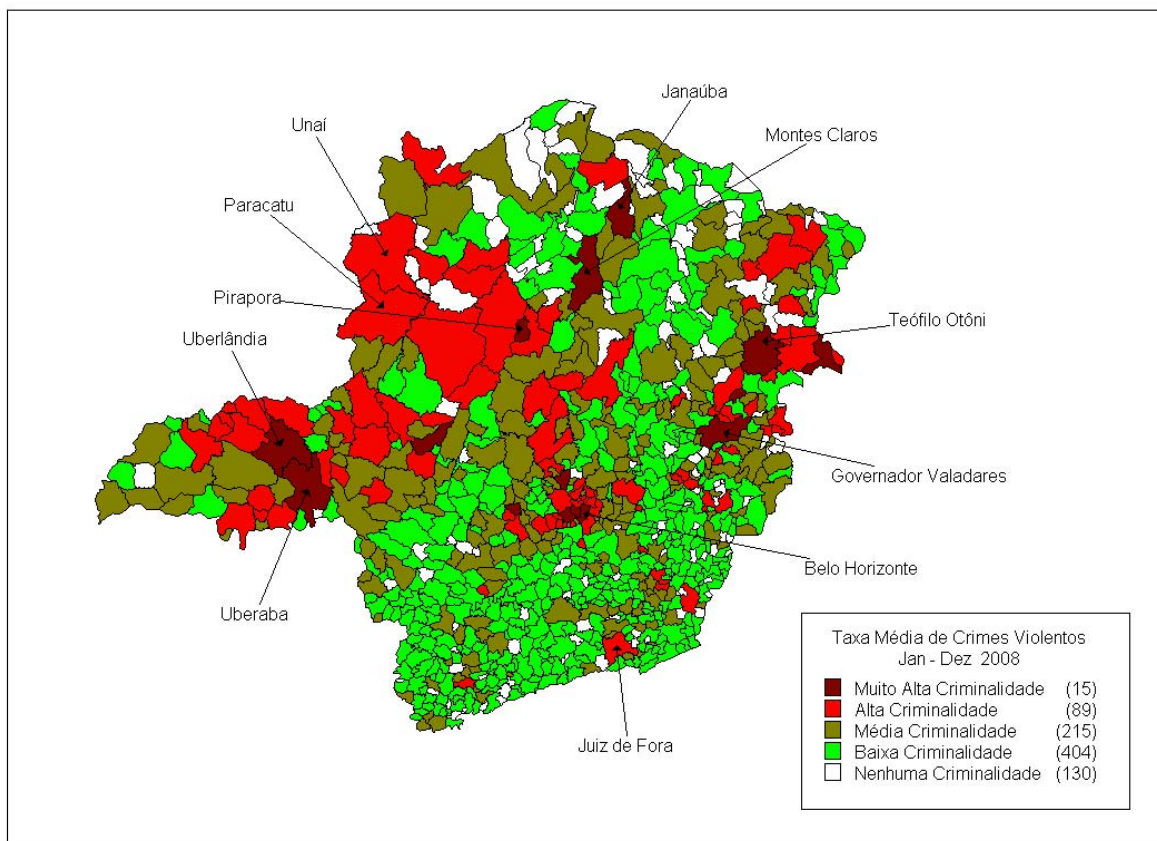
Dados Básicos: Armazém de dados de Ocorrências da Polícia Militar de Minas Gerais (PMMG) e Divisão de Crimes Contra a Vida da Polícia Civil de Minas Gerais (DCCV-PCMG)

Elaboração: Fundação João Pinheiro (FJP) - Núcleo de Estudos em Segurança Pública (NESP)

Do ponto de vista da distribuição da criminalidade violenta pelo território do Estado de Minas Gerais, verificou-se a manutenção do padrão estrutural já observado anteriormente, que evidencia as maiores taxas nos maiores municípios do Estado e no seu entorno, especialmente na

Região Metropolitana de Belo Horizonte, no Triângulo Mineiro e Alto Paranaíba, no Noroeste de Minas, em Montes Claros e Janaúba, Teófilo Otoni e Governador Valadares e suas regiões circunvizinhas e em municípios isolados da Zona da Mata e do Sul de Minas.

MAPA 1
TAXA MÉDIA DE CRIMES VIOLENTOS POR 100 MIL HABITANTES
MINAS GERAIS



Dados Básicos: Armazém de dados de Ocorrências da Polícia Militar de Minas Gerais (PMMG) e Divisão de Crimes Contra a Vida da Polícia Civil de Minas Gerais (DCCV-PCMG)

Elaboração: Fundação João Pinheiro (FJP) - Núcleo de Estudos em Segurança Pública (NESP)

Para os Crimes Violentos Contra a Pessoa em Minas Gerais, a análise das taxas anuais aponta para a redução da ordem de 17,51%, comparando-se 2007 e 2008. Esta redução é confirmada pelas quedas sistemáticas das taxas médias tri-

mestrais dos anos em questão, atingindo os patamares de 5,63% no primeiro trimestre, 21,54%, 21,42% e 22,02% no segundo, terceiro e quarto trimestres, respectivamente - como pode ser visto na Tabela 3 e no Gráficos 3 e 4.

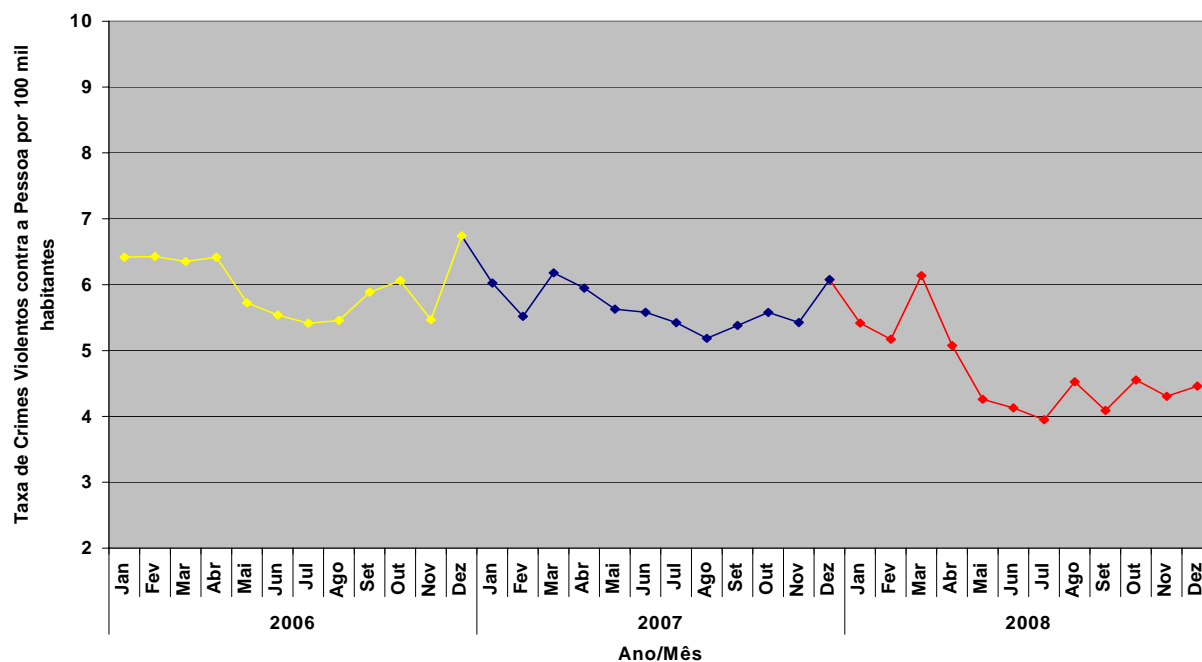
TABELA 3
NÚMERO DE CRIMES VIOLENTOS CONTRA A PESSOA REGISTRADOS EM
MINAS GERAIS

	Jan	Fev	Mar	Abr	Mai	Jun	Jul	Ago	Set	Out	Nov	Dez
2006	1.249	1.252	1.238	1.252	1.118	1.082	1.059	1.068	1.153	1.188	1.073	1.324
2007	1.184	1.086	1.217	1.173	1.111	1.103	1.073	1.027	1.067	1.107	1.078	1.209
2008	1.079	1.031	1.225	1.014	852	827	792	908	822	916	867	899

Dados Básicos: Armazém de dados de Ocorrências da Polícia Militar de Minas Gerais (PMMG) e Divisão de Crimes Contra a Vida da Polícia Civil de Minas Gerais (DCCV-PCMG)

Elaboração: Fundação João Pinheiro (FJP) - Núcleo de Estudos em Segurança Pública (NESP)

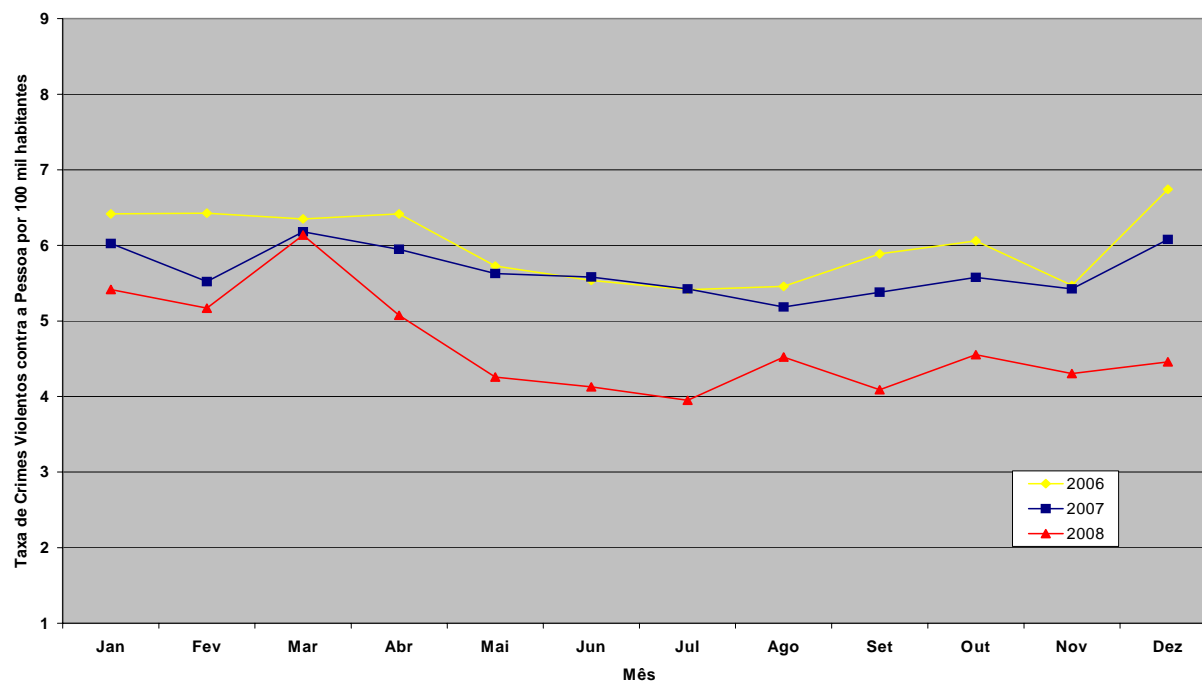
GRÁFICO 3
TAXA DE CRIMES VIOLENTOS CONTRA A PESSOA POR 100 MIL HABITANTES
MINAS GERAIS



Dados Básicos: Armazém de dados de Ocorrências da Polícia Militar de Minas Gerais (PMMG) e Divisão de Crimes Contra a Vida da Polícia Civil de Minas Gerais (DCCV-PCMG)

Elaboração: Fundação João Pinheiro (FJP) - Núcleo de Estudos em Segurança Pública (NESP)

GRÁFICO 4
TAXA DE CRIMES VIOLENTOS CONTRA A PESSOA POR 100 MIL HABITANTES
MINAS GERAIS



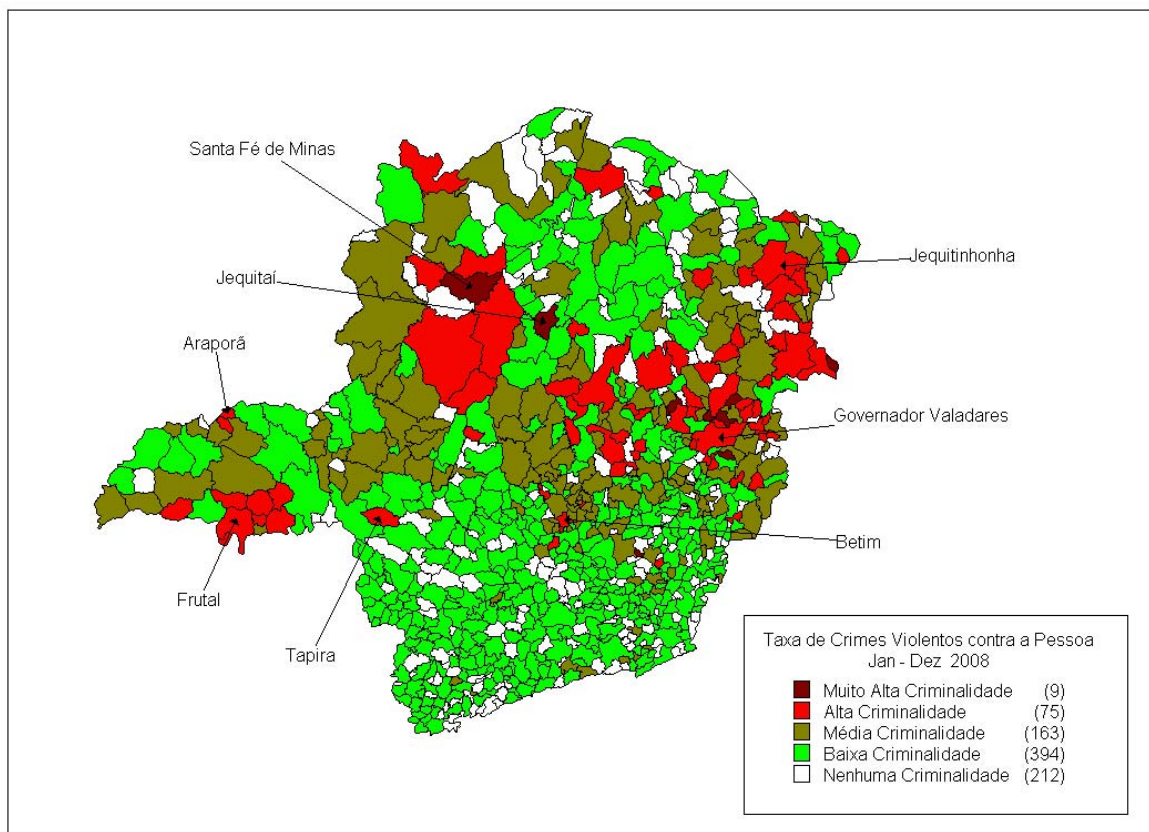
Dados Básicos: Armazém de dados de Ocorrências da Polícia Militar de Minas Gerais (PMMG) e Divisão de Crimes Contra a Vida da Polícia Civil de Minas Gerais (DCCV-PCMG)

Elaboração: Fundação João Pinheiro (FJP) - Núcleo de Estudos em Segurança Pública (NESP)

A distribuição espacial da Criminalidade Violenta contra a Pessoa, como podemos ver no Mapa 2, mantém a tendência já observada anteriormente, com as maiores taxas se concentrando

nos municípios que se situam acima de um vetor imaginário que cruza o Estado de Noroeste para o Vale do Rio Doce, além da RMBH.

MAPA 2
TAXA MÉDIA DE CRIMES VIOLENTOS CONTRA A PESSOA POR 100 MIL HABITANTES
MINAS GERAIS



Dados Básicos: Armazém de dados de Ocorrências da Polícia Militar de Minas Gerais (PMMG) e Divisão de Crimes Contra a Vida da Polícia Civil de Minas Gerais (DCCV-PCMG)

Elaboração: Fundação João Pinheiro (FJP) - Núcleo de Estudos em Segurança Pública (NESP)

No caso dos Crimes Violentos contra o Patrimônio observa-se a queda de 25,97% entre a taxa anual registrada em 2006 e em 2008. Na comparação entre 2007 e 2008 a queda foi da ordem de 19,35%. A comparação entre estes anos

evidencia que houve queda em todas as médias trimestrais, da ordem de 11,45% no primeiro trimestre, 20,43% no segundo, 23,96% no terceiro e 22,12% no quarto, conforme podemos observar na Tabela 4 e nos Gráficos 5 e 6.

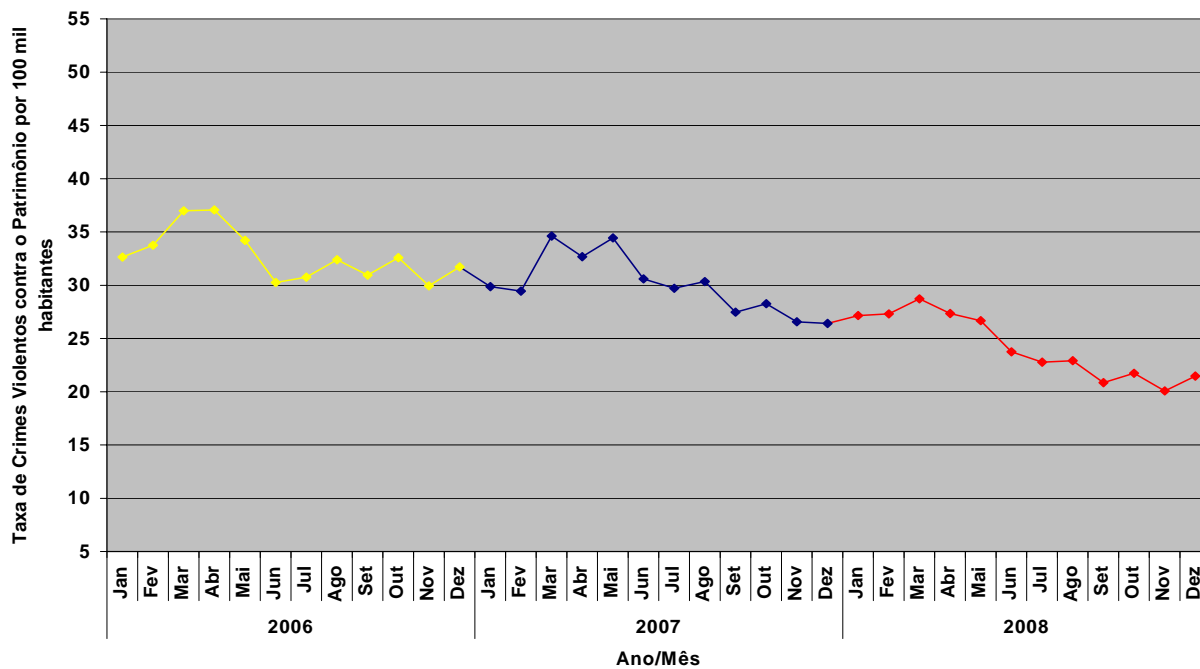
TABELA 4
NÚMERO DE CRIMES VIOLENTOS CONTRA O PATRIMÔNIO REGISTRADOS PELA PMMG
MINAS GERAIS

	Jan	Fev	Mar	Abr	Mai	Jun	Jul	Ago	Set	Out	Nov	Dez
2006	6.353	6.575	7.210	7.233	6.681	5.911	6.014	6.341	6.061	6.390	5.873	6.228
2007	5.869	5.794	6.818	6.444	6.799	6.045	5.878	6.009	5.447	5.611	5.279	5.254
2008	5.408	5.444	5.732	5.463	5.335	4.755	4.567	4.599	4.191	4.372	4.042	4.328

Dados Básicos: Armazém de dados de Ocorrências da Polícia Militar de Minas Gerais (PMMG)

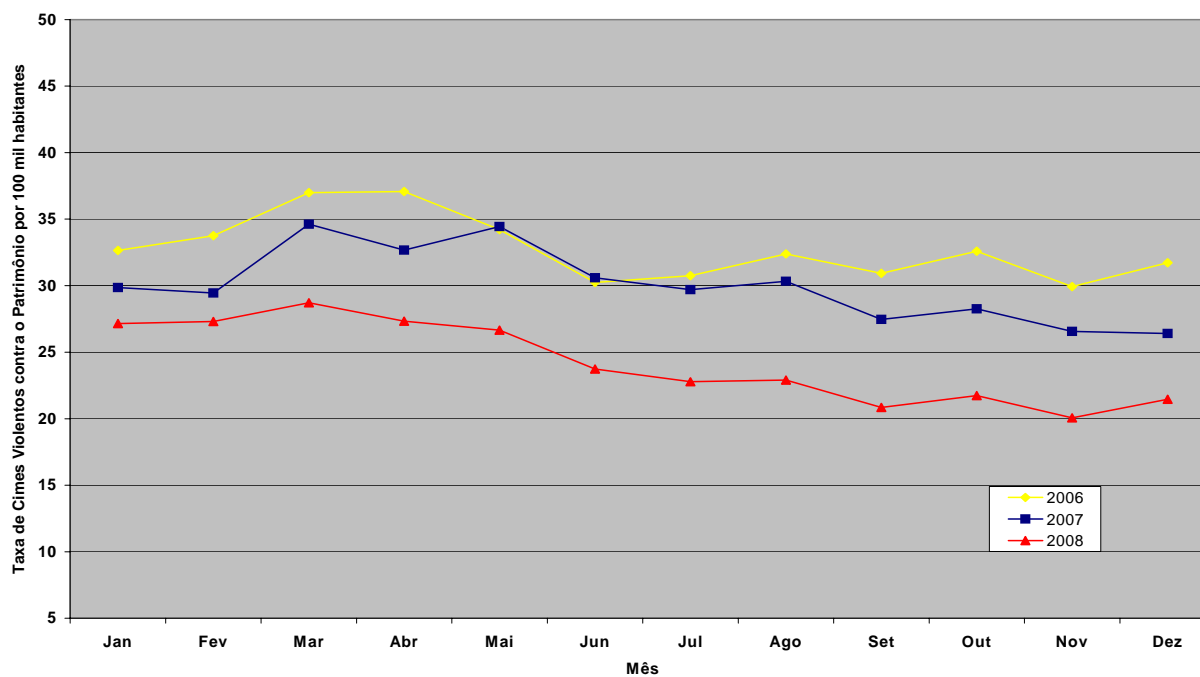
Elaboração: Fundação João Pinheiro (FJP) - Núcleo de Estudos em Segurança Pública (NESP)

GRÁFICO 5
TAXA DE CRIMES VIOLENTOS CONTRA O PATRIMÔNIO POR 100 MIL HABITANTES
MINAS GERAIS



Dados Básicos: Armazém de dados de Ocorrências da Polícia Militar de Minas Gerais (PMMG)
Elaboração: Fundação João Pinheiro (FJP) - Núcleo de Estudos em Segurança Pública (NESP)

GRÁFICO 6
TAXA DE CRIMES VIOLENTOS CONTRA O PATRIMÔNIO POR 100 MIL HABITANTES
MINAS GERAIS

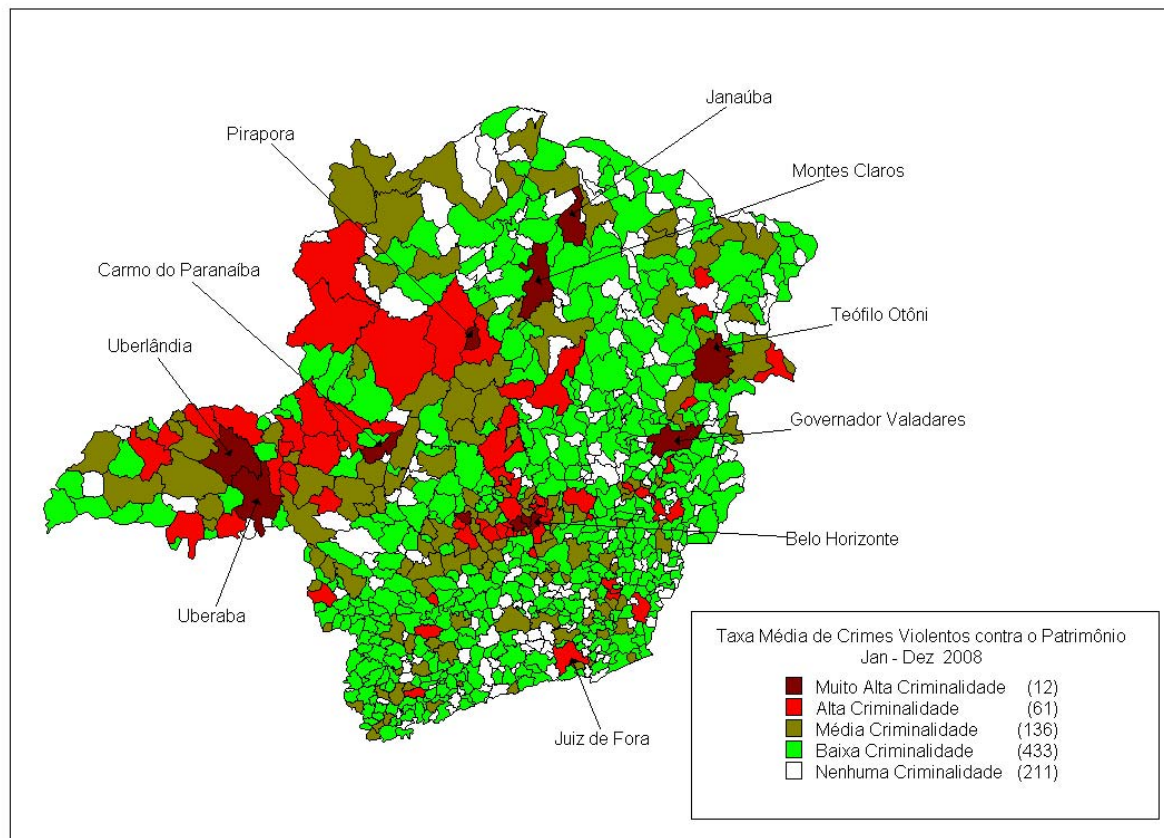


Dados Básicos: Armazém de dados de Ocorrências da Polícia Militar de Minas Gerais (PMMG)
Elaboração: Fundação João Pinheiro (FJP) - Núcleo de Estudos em Segurança Pública (NESP)

Em relação à distribuição espacial da Criminalidade Violenta contra o Patrimônio, conforme pode ser visto no [Mapa 3](#), observa-se o

mesmo padrão já apontado para os Crimes Violentos, com as maiores taxas nos maiores municípios e no seu entorno.

MAPA 3
TAXA MÉDIA DE CRIMES VIOLENTOS CONTRA O PATRIMÔNIO POR 100 MIL HABITANTES
MINAS GERAIS



Dados Básicos: Armazém de dados de Ocorrências da Polícia Militar de Minas Gerais (PMMG)

Elaboração: Fundação João Pinheiro (FJP) - Núcleo de Estudos em Segurança Pública (NESP)

Quanto aos Homicídios em Minas Gerais, observa-se uma redução da ordem de 5,13% nas taxas anuais na comparação entre 2007 e 2008. Esta redução é relativamente alta se considerarmos que análises comparativas de anos anteriores apontavam para uma redução da ordem de 3,41%, entre 2005 e 2006, e de 2,5%, entre 2006 e 2007.

A comparação entre 2007 e 2008 evidencia que houve quedas das taxas médias nos três primeiros trimestres, sendo de 2,33% no primeiro, 16,29% no segundo e 5,45% no terceiro, e um aumento no quarto trimestre da ordem de 3,76%, conforme podemos observar na [Tabela 5](#) e nos [Gráficos 7 e 8](#).

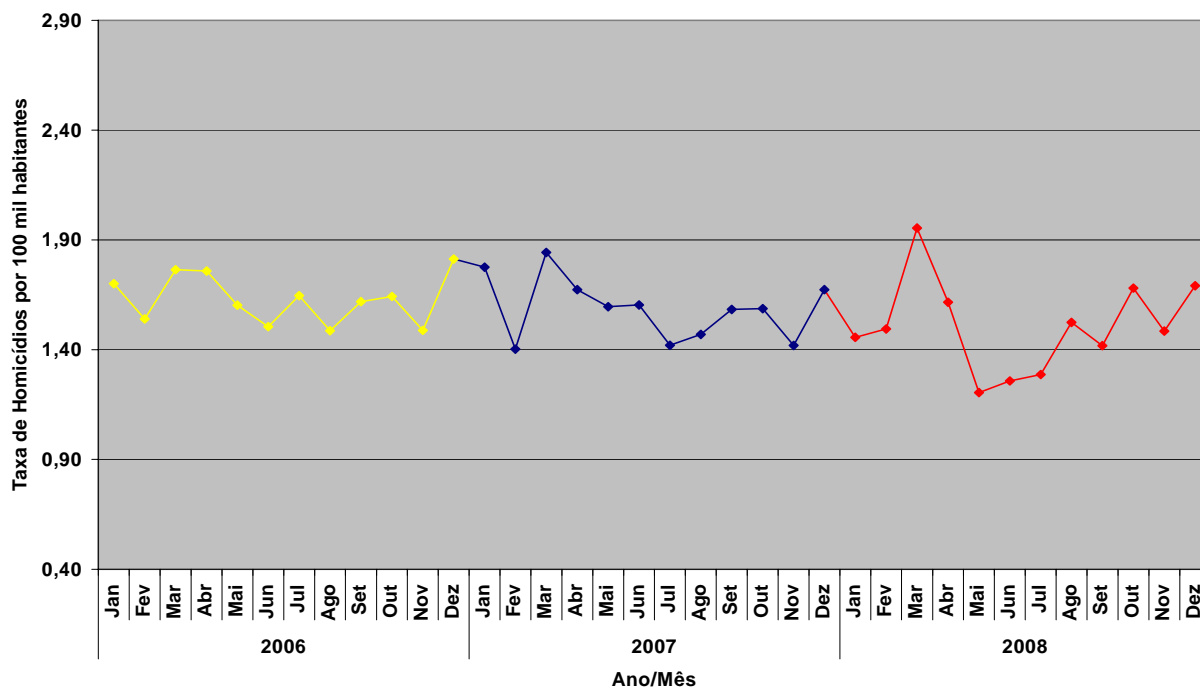
TABELA 5
NÚMERO DE HOMICÍDIOS REGISTRADOS EM MINAS GERAIS

	Jan	Fev	Mar	Abr	Mai	Jun	Jul	Ago	Set	Out	Nov	Dez
2006	331	300	344	343	313	294	322	291	317	322	292	356
2007	349	276	363	330	315	317	281	291	314	315	282	333
2008	290	298	390	323	241	252	258	306	285	338	299	341

Dados Básicos: Armazém de dados de Ocorrências da Polícia Militar de Minas Gerais (PMMG) e Divisão de Crimes Contra a Vida da Polícia Civil de Minas Gerais (DCCV-PCMG)

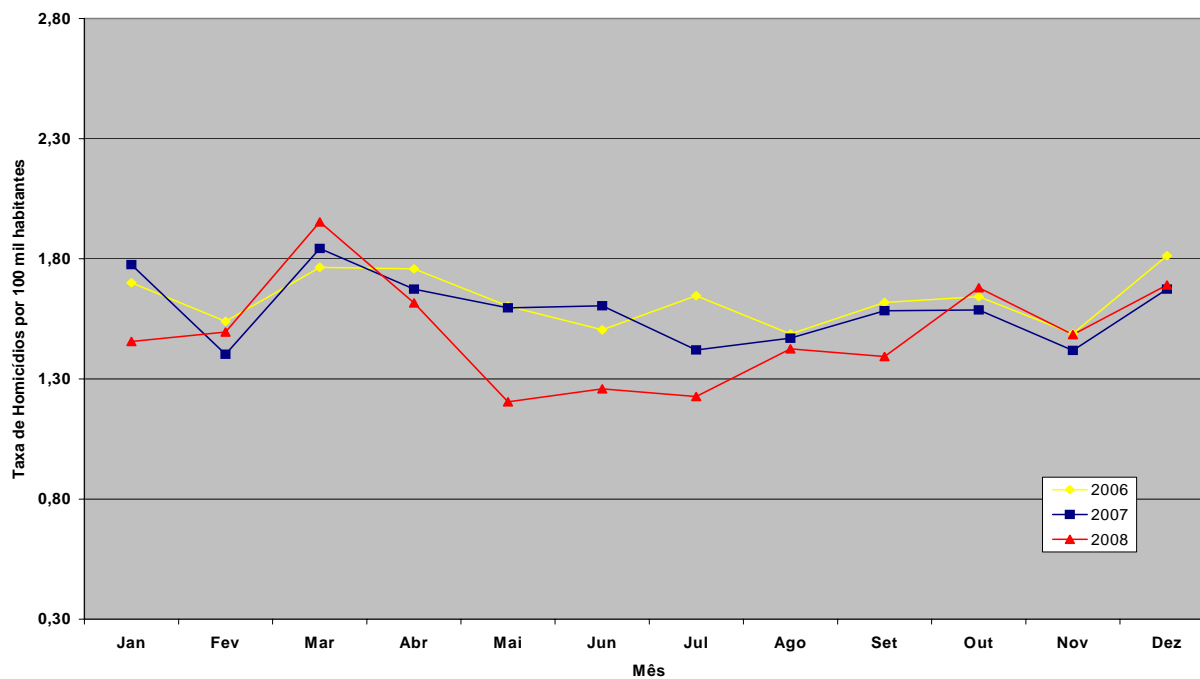
Elaboração: Fundação João Pinheiro (FJP) - Núcleo de Estudos em Segurança Pública (NESP)

GRÁFICO 7
TAXA DE HOMICÍDIOS POR 100 MIL HABITANTES
MINAS GERAIS



Dados Básicos: Armazém de dados de Ocorrências da Polícia Militar de Minas Gerais (PMMG) e Divisão de Crimes Contra a Vida da Polícia Civil de Minas Gerais (DCCV-PCMG)
Elaboração: Fundação João Pinheiro (FJP) - Núcleo de Estudos em Segurança Pública (NESP)

GRÁFICO 8
TAXA DE HOMICÍDIOS POR 100 MIL HABITANTES
MINAS GERAIS



Dados Básicos: Armazém de dados de Ocorrências da Polícia Militar de Minas Gerais (PMMG) e Divisão de Crimes Contra a Vida da Polícia Civil de Minas Gerais (DCCV-PCMG)
Elaboração: Fundação João Pinheiro (FJP) - Núcleo de Estudos em Segurança Pública (NESP)

Os registros de Homicídio Tentado apontam para uma redução das taxas anuais por 100 mil habitantes da ordem de 23,85% entre 2007 e 2008. A avaliação visual do Gráfico 9 permite inferir que a diminuição observada é significativa, pois foi deixado o patamar médio de 3,69 ocorrências por 100 mil habitantes registradas em 2007, para alcançar o patamar médio de 2,81 ocor-

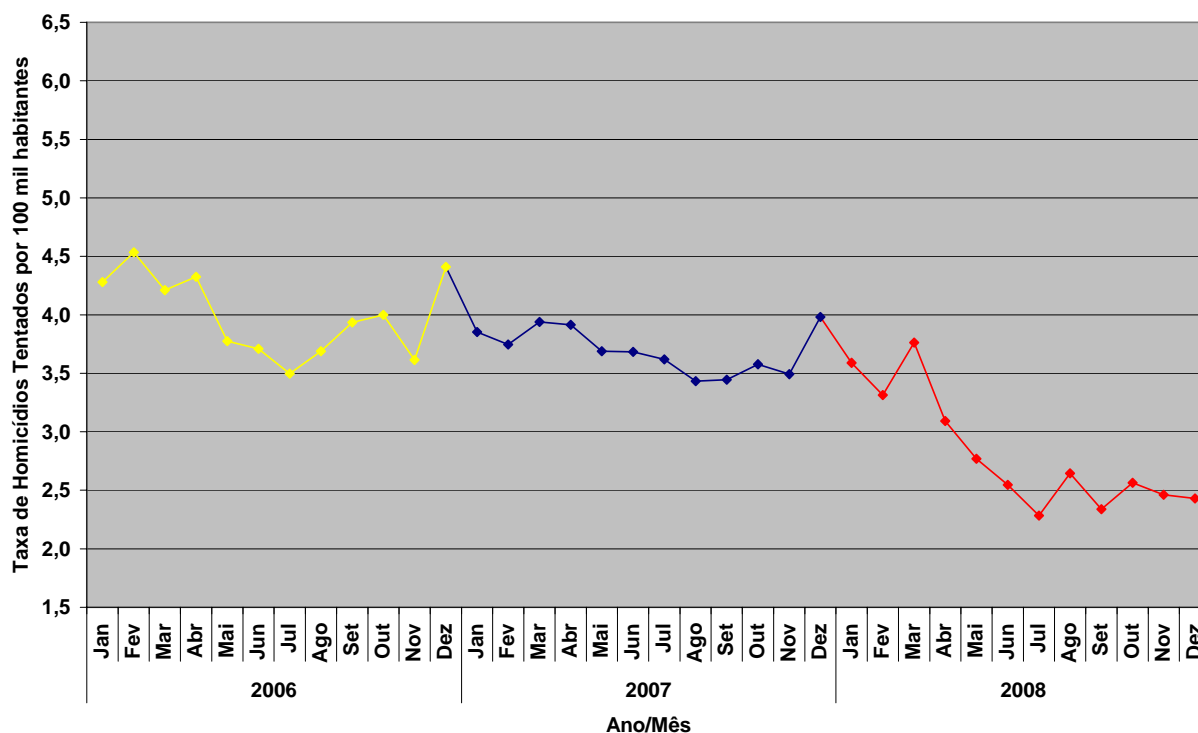
rências de Homicídio Tentado por 100 mil habitantes em 2008. A comparação trimestral, entre 2007 e 2008, mostra que houve reduções consecutivas, de 7,54% no primeiro trimestre, 25,50% no segundo, 30,75% no terceiro e 32,50% no quarto trimestre, como podemos observar na Tabela 6 e no Gráfico 9.

TABELA 6
NÚMERO DE HOMICÍDIOS TENTADOS REGISTRADOS PELA PMMG
MINAS GERAIS

	Jan	Fev	Mar	Abr	Mai	Jun	Jul	Ago	Set	Out	Nov	Dez
2006	833	883	821	844	737	725	684	722	771	784	709	866
2007	757	737	776	772	728	728	716	680	683	710	694	792
2008	715	661	751	618	554	510	458	531	470	516	496	490

Dados Básicos: Armazém de dados de Ocorrências da Polícia Militar de Minas Gerais (PMMG)
Elaboração: Fundação João Pinheiro (FJP) - Núcleo de Estudos em Segurança Pública (NESP)

GRÁFICO 9
TAXA DE HOMICÍDIOS TENTADOS POR 100 MIL HABITANTES
MINAS GERAIS



Dados Básicos: Armazém de dados de Ocorrências da Polícia Militar de Minas Gerais (PMMG)
Elaboração: Fundação João Pinheiro (FJP) - Núcleo de Estudos em Segurança Pública (NESP)

1.2 Movimento da Criminalidade Violenta nos municípios de Minas Gerais com mais de 100 mil habitantes.

Para os municípios de Minas Gerais com população superior a 100 mil habitantes, observa-se o mesmo movimento de queda nos indicadores observados para o agregado de Minas Gerais. No caso dos Crimes Violentos, houve uma redução da ordem de 20,17% na taxa

anual entre 2007 e 2008. A análise trimestral aponta para sistemáticas quedas em todos os trimestres, da ordem de 12,31% no primeiro, 22,34%, 24,17% e 22,27% no segundo, terceiro e quarto trimestre, respectivamente - como podemos observar na Tabela 7 e no Gráfico 10.

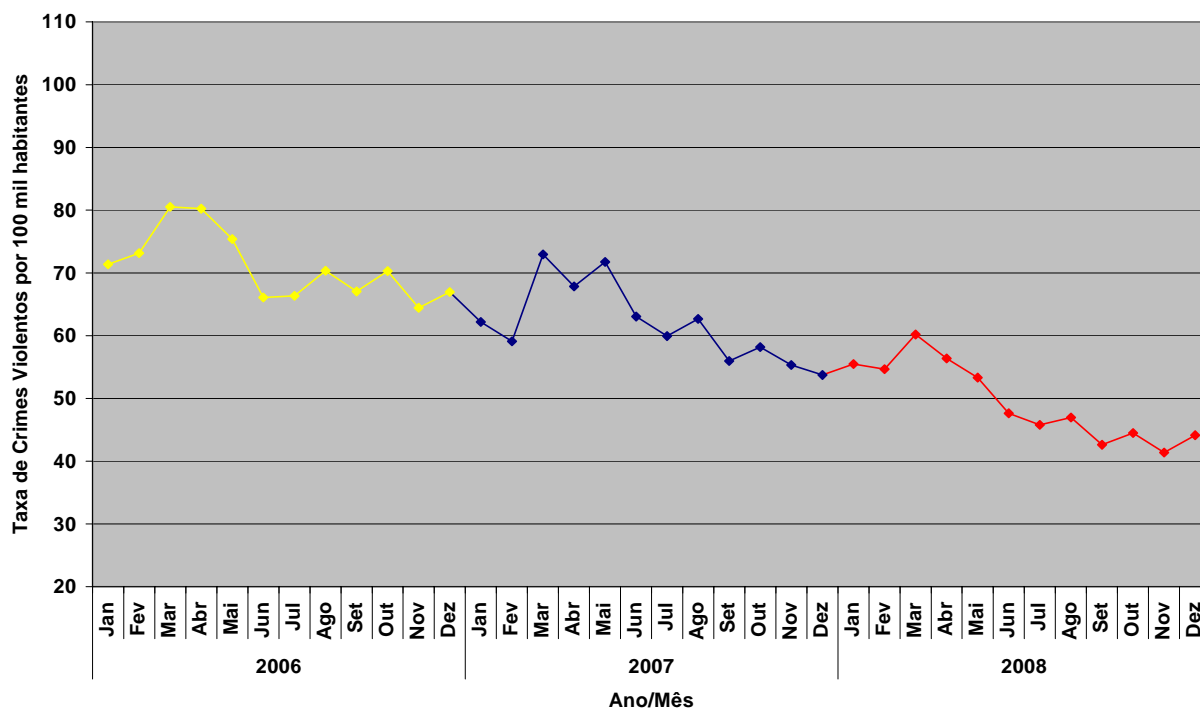
TABELA 7
NÚMERO DE CRIMES VIOLENTOS REGISTRADOS NOS
MUNICÍPIOS DE MINAS GERAIS COM POPULAÇÃO SUPERIOR A 100 MIL HABITANTES

	Jan	Fev	Mar	Abr	Mai	Jun	Jul	Ago	Set	Out	Nov	Dez
2006	5.891	6.045	6.661	6.645	6.251	5.486	5.513	5.851	5.583	5.860	5.380	5.595
2007	5.390	5.130	6.345	5.907	6.258	5.509	5.245	5.491	4.911	5.115	4.871	4.740
2008	4.900	4.836	5.331	5.002	4.740	4.241	4.083	4.194	3.811	3.984	3.713	3.965

Dados Básicos: Armazém de dados de Ocorrências da Polícia Militar de Minas Gerais (PMMG) e
Divisão de Crimes Contra a Vida da Polícia Civil de Minas Gerais (DCCV-PCMG)

Elaboração: Fundação João Pinheiro (FJP) - Núcleo de Estudos em Segurança Pública (NESP)

GRÁFICO 10
TAXA DE CRIMES VIOLENTOS REGISTRADOS NOS
MUNICÍPIOS DE MINAS GERAIS COM POPULAÇÃO SUPERIOR A 100 MIL HABITANTES



Dados Básicos: Armazém de dados de Ocorrências da Polícia Militar de Minas Gerais (PMMG) e
Divisão de Crimes Contra a Vida da Polícia Civil de Minas Gerais (DCCV-PCMG)

Elaboração: Fundação João Pinheiro (FJP) - Núcleo de Estudos em Segurança Pública (NESP)

No caso dos Crimes Violentos Contra a Pessoa, para os municípios mineiros com mais de 100 mil habitantes, também observa-se redução nas taxas anuais na comparação entre 2007 e 2008, da ordem de 22,55%. De fato, em 2007 foram registradas 6,91 ocorrências de Crimes Violentos contra a Pessoa por cada grupo de 100 mil habitantes, em média, ao passo que em 2008

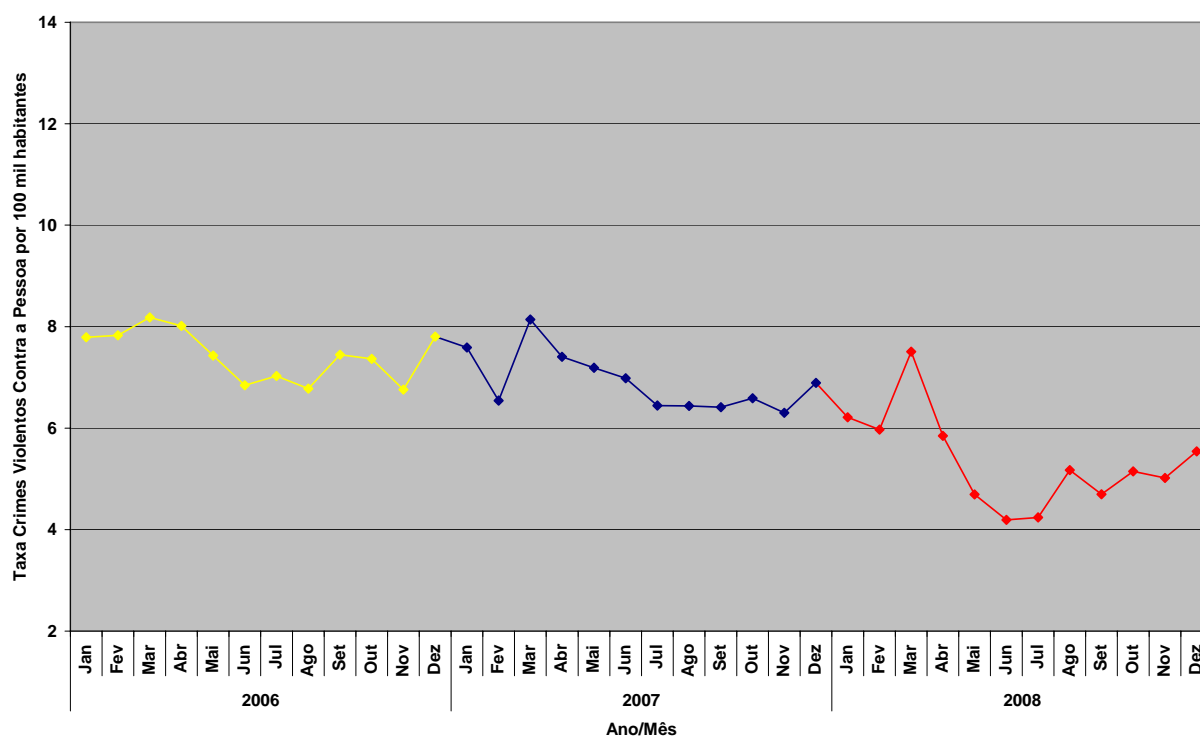
esta taxa média caiu para 5,35% ocorrências por 100 mil habitantes. A comparação entre as taxas médias trimestrais nos dois anos reforça essa tendência de queda, sendo 11,60% no primeiro trimestre, 31,72% no segundo, 26,87% no terceiro e 20,61% no quarto trimestre, como podemos ver na [Tabela 8](#) e no [Gráfico 11](#).

TABELA 8
NÚMERO DE CRIMES VIOLENTOS CONTRA A PESSOA REGISTRADOS NOS
MUNICÍPIOS DE MINAS GERAIS COM POPULAÇÃO SUPERIOR A 100 MIL HABITANTES

	Jan	Fev	Mar	Abr	Mai	Jun	Jul	Ago	Set	Out	Nov	Dez
2006	643	647	677	664	616	568	584	564	620	614	564	652
2007	658	568	708	645	627	610	564	564	563	579	555	608
2008	549	528	665	519	417	373	378	462	420	461	450	498

Dados Básicos: Armazém de dados de Ocorrências da Polícia Militar de Minas Gerais (PMMG) e
Divisão de Crimes Contra a Vida da Polícia Civil de Minas Gerais (DCCV-PCMG)
Elaboração: Fundação João Pinheiro (FJP) - Núcleo de Estudos em Segurança Pública (NESP)

GRÁFICO 11
TAXA DE CRIMES VIOLENTOS CONTRA A PESSOA REGISTRADOS NOS
MUNICÍPIOS DE MINAS GERAIS COM POPULAÇÃO SUPERIOR A 100 MIL HABITANTES



Dados Básicos: Armazém de dados de Ocorrências da Polícia Militar de Minas Gerais (PMMG) e
Divisão de Crimes Contra a Vida da Polícia Civil de Minas Gerais (DCCV-PCMG)
Elaboração: Fundação João Pinheiro (FJP) - Núcleo de Estudos em Segurança Pública (NESP)

No que diz respeito aos Crimes Violentos Contra o Patrimônio, registrados nos municípios mineiros com população superior a 100 mil habitantes, os dados também apontam para uma redução nas taxas anuais. Na comparação entre 2006 e 2008 a redução foi da ordem de 30,55%, ao passo que entre 2007 e 2008 foi de 19,86%.

A análise trimestral, na comparação entre 2007 e 2008, ilustra o movimento de queda apontado, sendo 12,40% no primeiro, 21,22% no segundo, 23,84% no terceiro e 23,49% no quarto trimestre, como podemos observar na [Tabela 9](#) e no [Gráfico 12](#).

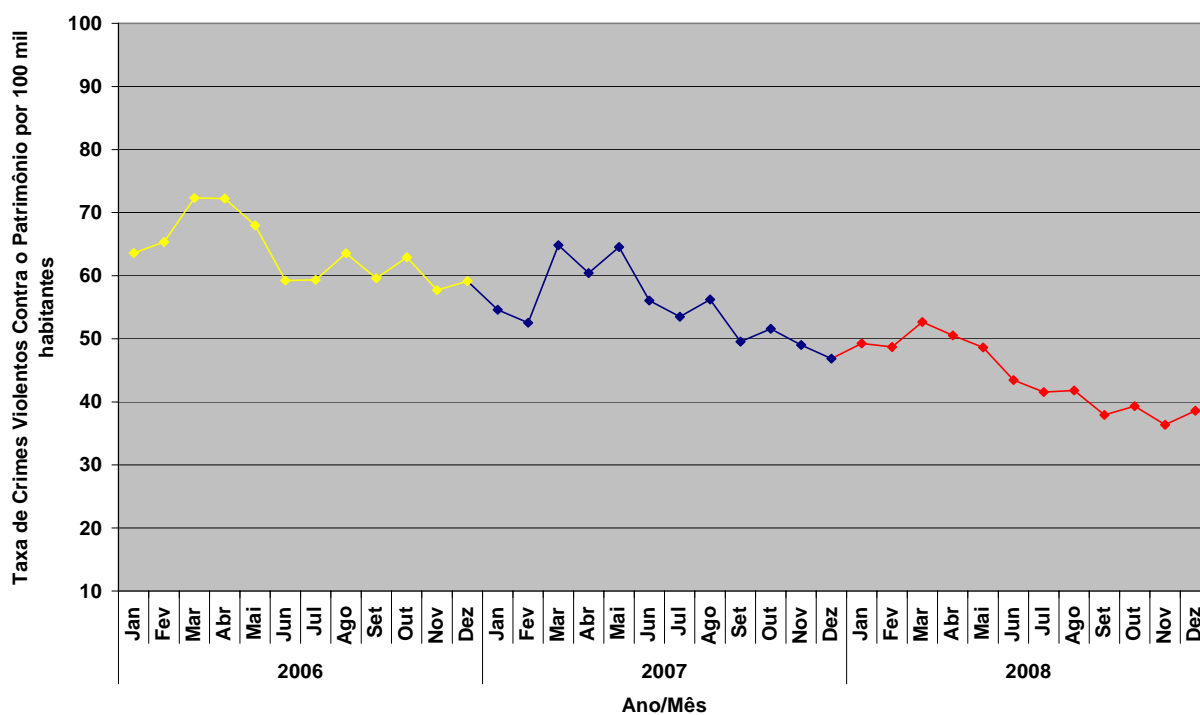
TABELA 9
NÚMERO DE CRIMES VIOLENTOS CONTRA O PATRIMÔNIO REGISTRADOS NOS
MUNICÍPIOS DE MINAS GERAIS COM POPULAÇÃO SUPERIOR A 100 MIL HABITANTES

	Jan	Fev	Mar	Abr	Mai	Jun	Jul	Ago	Set	Out	Nov	Dez
2006	5.248	5.398	5.984	5.981	5.635	4.918	4.929	5.287	4.963	5.246	4.816	4.943
2007	4.732	4.562	5.637	5.262	5.631	4.899	4.681	4.927	4.348	4.536	4.316	4.132
2008	4.351	4.308	4.666	4.483	4.323	3.868	3.705	3.732	3.391	3.523	3.263	3.467

Dados Básicos: Armazém de dados de Ocorrências da Polícia Militar de Minas Gerais (PMMG)

Elaboração: Fundação João Pinheiro (FJP) - Núcleo de Estudos em Segurança Pública (NESP)

GRÁFICO 12
TAXA DE CRIMES VIOLENTOS CONTRA O PATRIMÔNIO REGISTRADOS NOS
MUNICÍPIOS DE MINAS GERAIS COM POPULAÇÃO SUPERIOR A 100 MIL HABITANTES



Dados Básicos: Armazém de dados de Ocorrências da Polícia Militar de Minas Gerais (PMMG)

Elaboração: Fundação João Pinheiro (FJP) - Núcleo de Estudos em Segurança Pública (NESP)

Para os Homicídios manteve-se a tendência de queda observada entre os anos de 2006 e 2007. Naquela oportunidade, percebeu-se queda de 5,74% nas taxas anuais. Já entre 2007 e 2008, foi observada redução de 8,56%, saindo de um patamar mensal médio de 2,25 ocorrências por 100 mil habitantes, registradas em 2007, para 2,06 ocorrências por 100 mil habitantes, registradas em

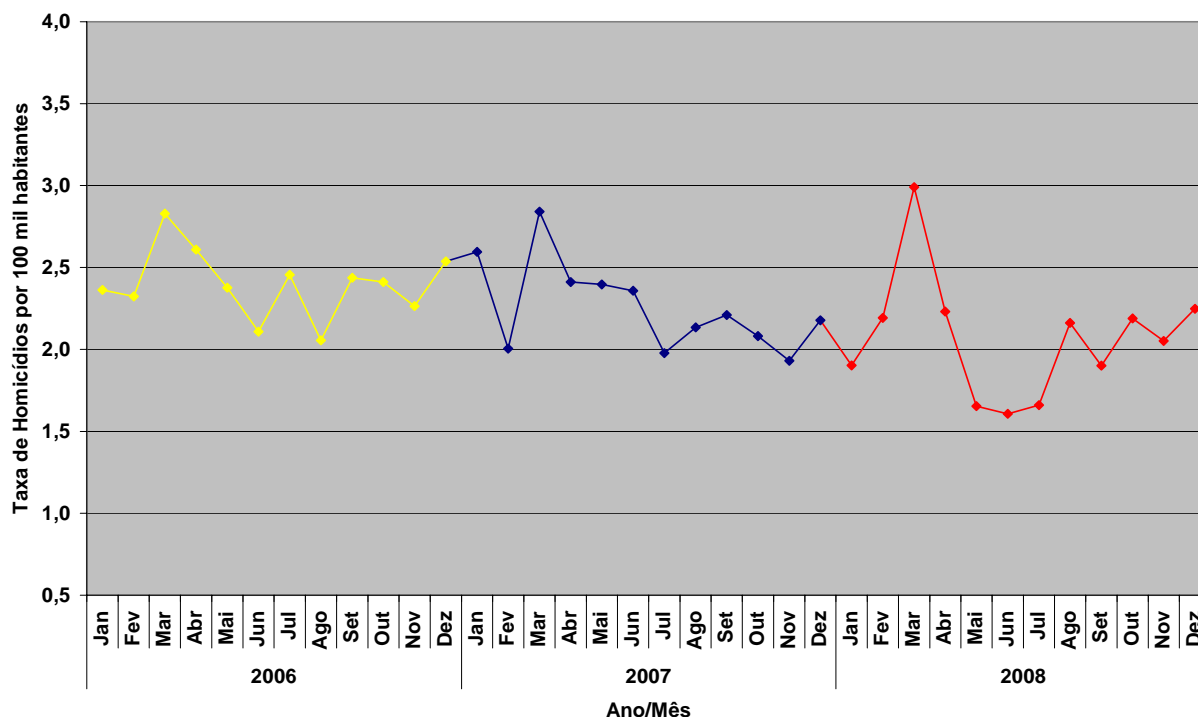
2008. A análise trimestral, entre 2007 e 2008, aponta quedas sucessivas nos três primeiros trimestres, sendo de 4,76% no primeiro, 23,35% no segundo e 9,47% no terceiro. No quarto trimestre foi registrado um aumento de 4,81% nas taxas médias, como podemos acompanhar na [Tabela 10](#) e no [Gráfico 13](#).

TABELA 10
NÚMERO DE HOMICÍDIOS REGISTRADOS NOS
MUNICÍPIOS DE MINAS GERAIS COM POPULAÇÃO SUPERIOR A 100 MIL HABITANTES

	Jan	Fev	Mar	Abr	Mai	Jun	Jul	Ago	Set	Out	Nov	Dez
2006	195	192	234	216	197	175	204	171	203	201	189	212
2007	225	174	247	210	209	206	173	187	194	183	170	192
2008	168	194	265	198	147	143	148	193	170	196	184	202

Dados Básicos: Armazém de dados de Ocorrências da Polícia Militar de Minas Gerais (PMMG) e
Divisão de Crimes Contra a Vida da Polícia Civil de Minas Gerais (DCCV-PCMG)
Elaboração: Fundação João Pinheiro (FJP) - Núcleo de Estudos em Segurança Pública (NESP)

GRÁFICO 13
TAXA DE HOMICÍDIOS REGISTRADOS NOS
MUNICÍPIOS DE MINAS GERAIS COM POPULAÇÃO SUPERIOR A 100 MIL HABITANTES



Dados Básicos: Armazém de dados de Ocorrências da Polícia Militar de Minas Gerais (PMMG) e
Divisão de Crimes Contra a Vida da Polícia Civil de Minas Gerais (DCCV-PCMG)
Elaboração: Fundação João Pinheiro (FJP) - Núcleo de Estudos em Segurança Pública (NESP)

Box 1: Evolução da Criminalidade Violenta em Minas Gerais - 1986-2008

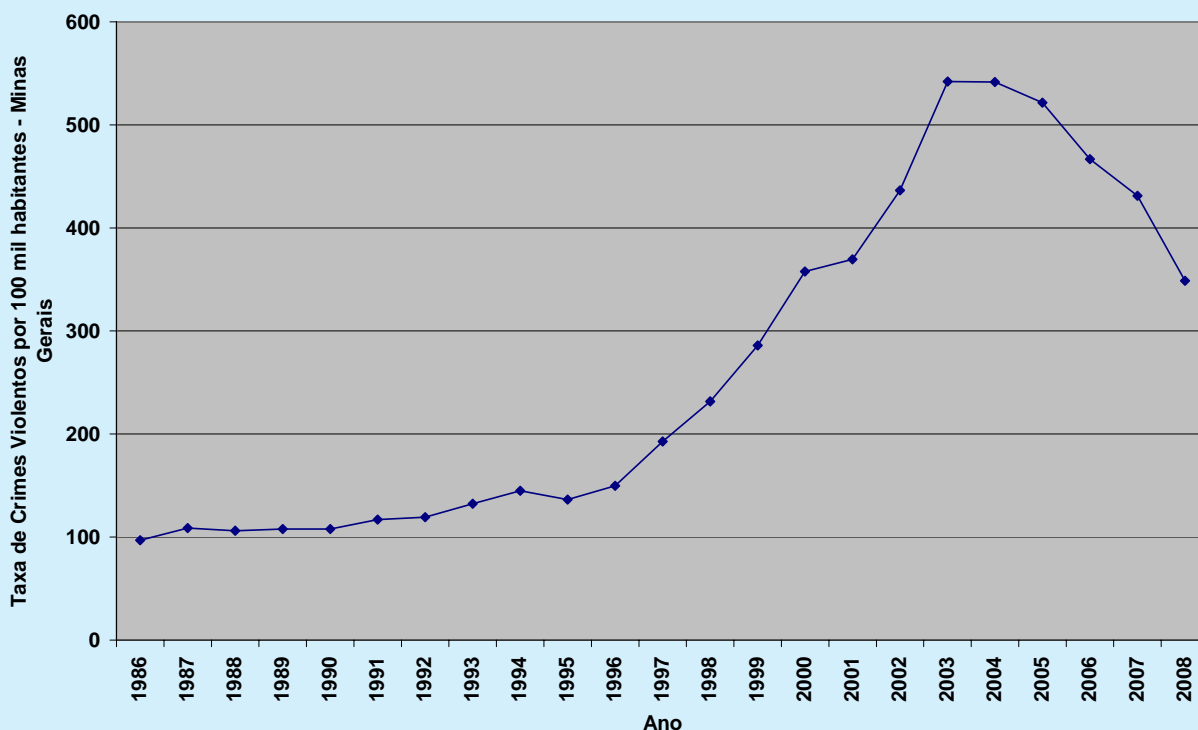
Como já o demonstraram análises anteriores, Minas Gerais vivenciou um aumento significativo da Criminalidade Violenta entre o período de 1997 a 2003. Neste período as taxas anuais de Crimes Violentos por 100 mil habitantes subiram em torno de 400%. O mesmo movimento foi observado para os Roubos (aumento de aproximadamente 580%) e para os Homicídios, que subiram aproximadamente 100%. Ao que tudo indica esta tendência ascendente foi interrompida entre 2004 e 2005 e regrediu a partir de então, com comportamento bastante positivo para todos os indicadores, como podemos ver nos [Gráficos 14](#) a [16](#).

Assim, para os Crimes Violentos em Minas Gerais, as taxas anuais registradas na comparação entre 2008 e 2004 apontam para uma redução de 35,6%, em virtude da evolução de 546 ocorrências por 100 mil habitantes, registradas em 2004, para 348,81 ocorrências por 100 mil habitantes, registradas em 2008.

No caso dos Roubos, a redução neste mesmo período já atinge 37,42%, dado que em 2004 foi registrada taxa anual de 467,22 ocorrências por 100 mil habitantes, enquanto que em 2008 a taxa anual ficou no patamar de 292,38 ocorrências por 100 mil habitantes.

Para os Homicídios, registra-se queda de 8,38% entre 2008 e 2004, em virtude da variação de 19,68 ocorrências por 100 mil habitantes, registradas em Minas Gerais em 2004, para 18,03 ocorrências por 100 mil habitantes, registradas em 2008.

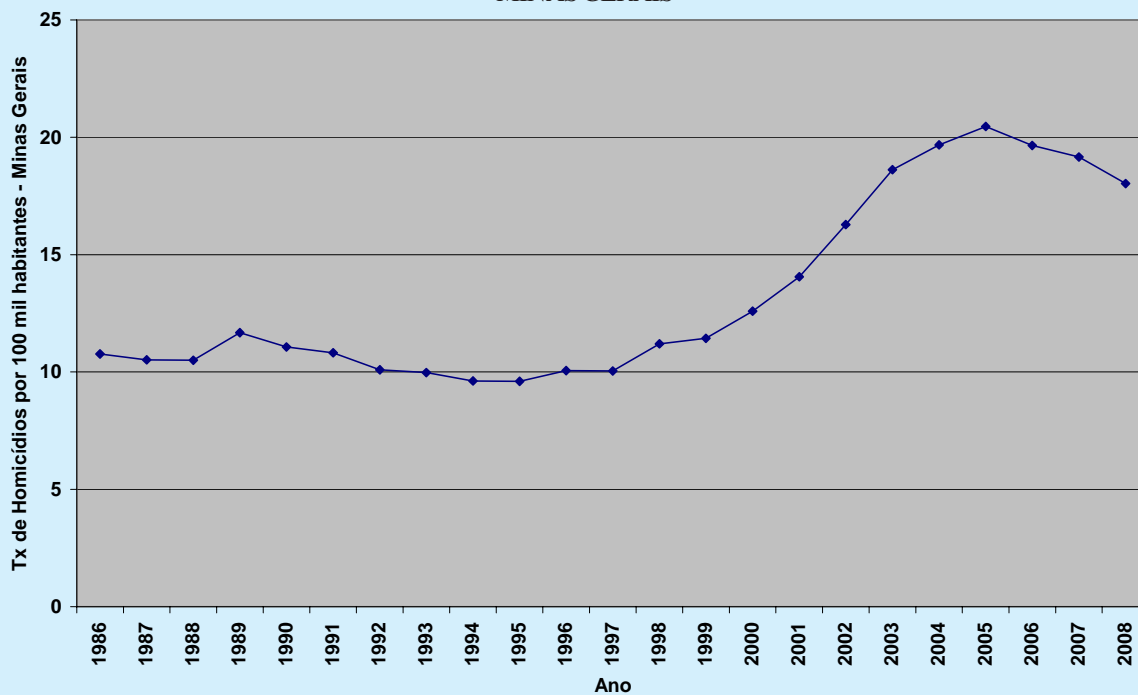
GRÁFICO 14
TAXA DE CRIMES VIOLENTOS POR 100 MIL HABITANTES
MINAS GERAIS



Dados Básicos: Armazém de dados de Ocorrências da Polícia Militar de Minas Gerais (PMMG) e Divisão de Crimes Contra a Vida da Polícia Civil de Minas Gerais (DCCV-PCMG)

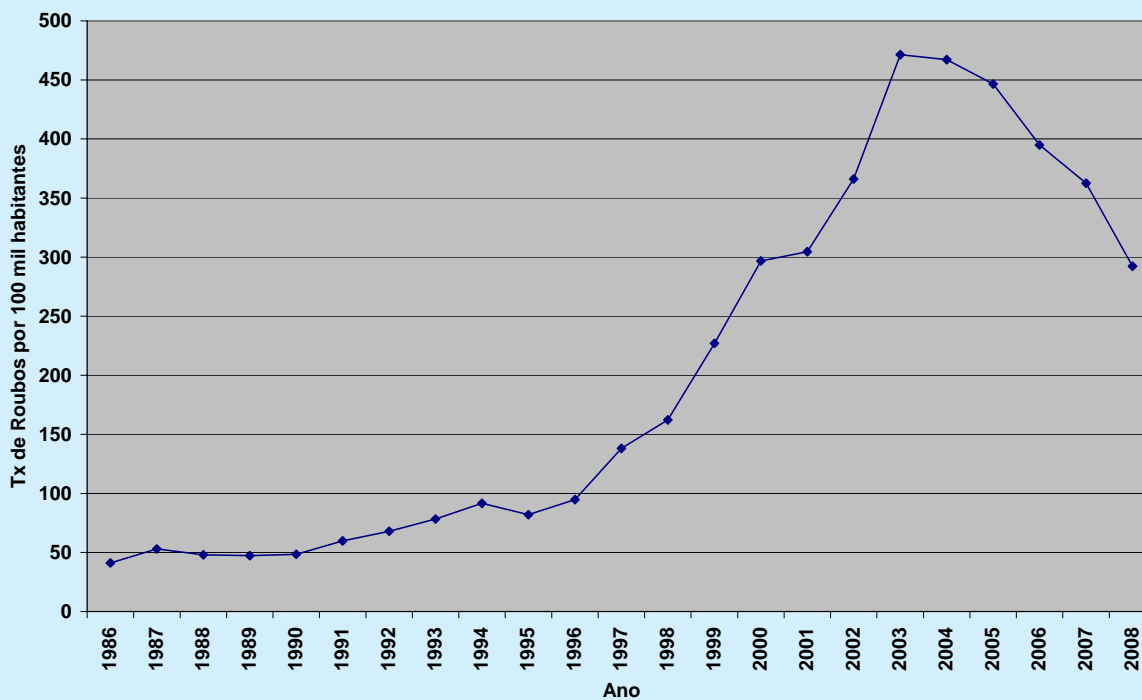
Elaboração: Fundação João Pinheiro (FJP) - Núcleo de Estudos em Segurança Pública (NESP)

GRÁFICO 15
TAXA DE HOMICÍDIOS POR 100 MIL HABITANTES
MINAS GERAIS



Dados Básicos: Armazém de dados de Ocorrências da Polícia Militar de Minas Gerais (PMMG) e
Divisão de Crimes Contra a Vida da Polícia Civil de Minas Gerais (DCCV-PCMG)
Elaboração: Fundação João Pinheiro (FJP) - Núcleo de Estudos em Segurança Pública (NESP)

GRÁFICO 16
TAXA DE ROUBOS POR 100 MIL HABITANTES
MINAS GERAIS



Dados Básicos: Armazém de dados de Ocorrências da Polícia Militar de Minas Gerais (PMMG)
Elaboração: Fundação João Pinheiro (FJP) - Núcleo de Estudos em Segurança Pública (NESP)

2. Criminalidade Violenta nos municípios da RMBH

Para os 34 municípios que compõem a Região Metropolitana de Belo Horizonte, observa-se a mesma tendência de queda nos indicadores de criminalidade violenta registrados em Minas Gerais. A análise comparativa entre 2007 e 2008 mostra que a RMBH assistiu a uma

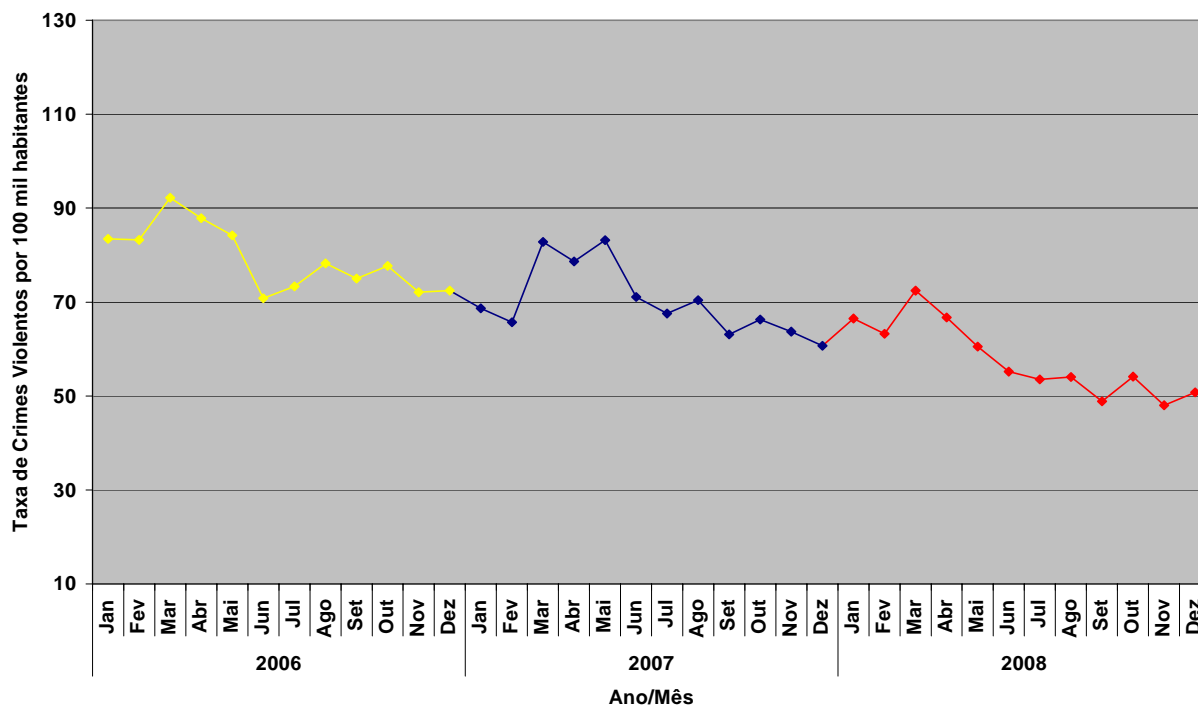
redução de 17,59% em suas taxas anuais, apresentado uma diminuição das taxas trimestrais médias da ordem de 6,90% no primeiro trimestre, 21,67%, 22,15% e 19,82% no segundo, terceiro e quarto trimestres, respectivamente - como pode ser visto na [Tabela 11](#) e no [Gráfico 17](#).

TABELA 11
NÚMERO DE CRIMES VIOLENTOS REGISTRADOS NOS
MUNICÍPIOS DA RMBH

	Jan	Fev	Mar	Abr	Mai	Jun	Jul	Ago	Set	Out	Nov	Dez
2006	4.147	4.142	4.595	4.382	4.205	3.541	3.670	3.921	3.764	3.904	3.627	3.649
2007	3.463	3.318	4.189	3.987	4.224	3.615	3.442	3.593	3.225	3.395	3.268	3.118
2008	3.422	3.259	3.740	3.451	3.136	2.864	2.784	2.815	2.550	2.828	2.513	2.661

Dados Básicos: Armazém de dados de Ocorrências da Polícia Militar de Minas Gerais (PMMG) e
Divisão de Crimes Contra a Vida da Polícia Civil de Minas Gerais (DCCV-PCMG)
Elaboração: Fundação João Pinheiro (FJP) - Núcleo de Estudos em Segurança Pública (NESP)

GRÁFICO 17
TAXA DE CRIMES VIOLENTOS POR 100 MIL HABITANTES NOS
MUNICÍPIOS DA RMBH



Dados Básicos: Armazém de dados de Ocorrências da Polícia Militar de Minas Gerais (PMMG) e
Divisão de Crimes Contra a Vida da Polícia Civil de Minas Gerais (DCCV-PCMG)
Elaboração: Fundação João Pinheiro (FJP) - Núcleo de Estudos em Segurança Pública (NESP)

No caso dos Crimes Violentos contra a Pessoa registrados nos municípios da RMBH, também observa-se redução nas taxas anuais, na comparação entre 2007 e 2008, da ordem de 21,36%, evoluindo do patamar de 8,59 ocorrências por 100 mil habitantes em 2007, para 6,76 ocorrências por

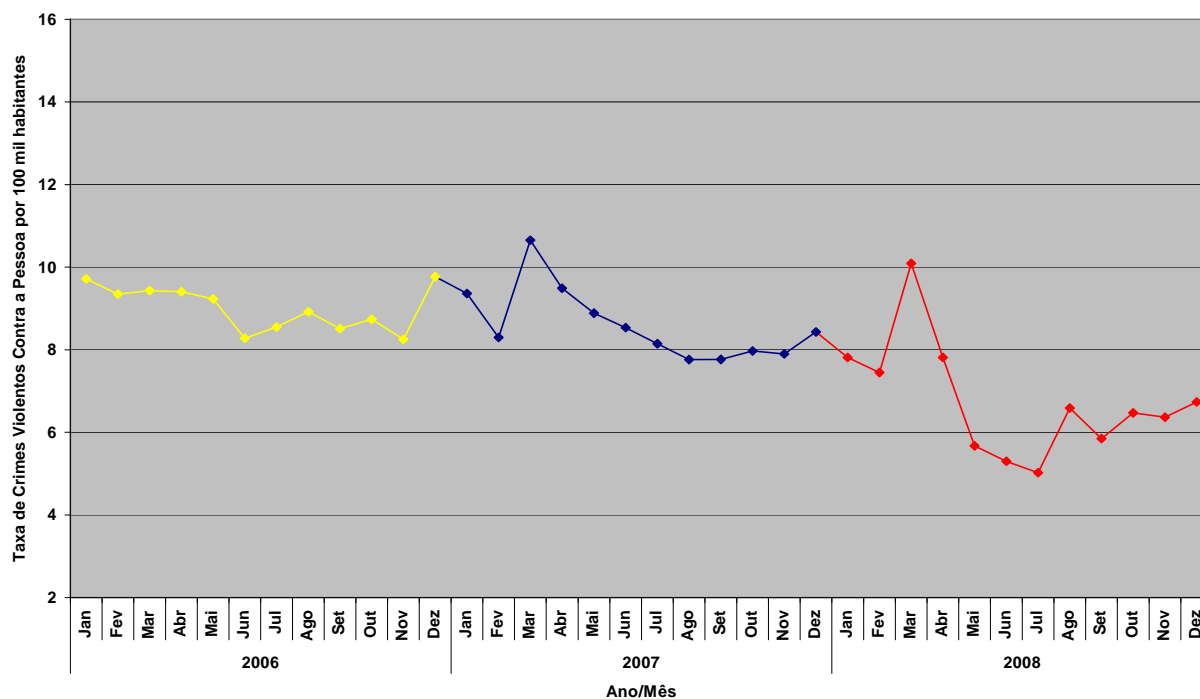
100 mil habitantes em 2008. A comparação trimestral evidencia quedas sistemáticas em todos os trimestres, sendo 10,43% no primeiro, 30,18% no segundo, 26,26% no terceiro e 19,45% no quarto trimestre, como pode ser visto na [Tabela 12](#) e no [Gráfico 18](#).

TABELA 12
NÚMERO DE CRIMES VIOLENTOS CONTRA A PESSOA REGISTRADOS NOS
MUNICÍPIOS DA RMBH

	Jan	Fev	Mar	Abr	Mai	Jun	Jul	Ago	Set	Out	Nov	Dez
2006	483	465	470	469	461	414	428	447	427	439	415	492
2007	472	419	539	481	451	434	415	396	397	408	405	433
2008	402	384	521	404	294	275	261	343	305	338	333	353

Dados Básicos: Armazém de dados de Ocorrências da Polícia Militar de Minas Gerais (PMMG) e
Divisão de Crimes Contra a Vida da Polícia Civil de Minas Gerais (DCCV-PCMG)
Elaboração: Fundação João Pinheiro (FJP) - Núcleo de Estudos em Segurança Pública (NESP)

GRÁFICO 18
TAXA DE CRIMES VIOLENTOS CONTRA A PESSOA POR 100 MIL HABITANTES NOS
MUNICÍPIOS DA RMBH



Dados Básicos: Armazém de dados de Ocorrências da Polícia Militar de Minas Gerais (PMMG) e
Divisão de Crimes Contra a Vida da Polícia Civil de Minas Gerais (DCCV-PCMG)
Elaboração: Fundação João Pinheiro (FJP) - Núcleo de Estudos em Segurança Pública (NESP)

Para os Crimes Violentos Contra o Patrimônio registrados nos municípios da RMBH, observa-se que em 2007 a taxa média mensal deste tipo de ocorrência foi de 61,55 para cada grupo de 100 mil habitantes. Já em 2008, registrou-se taxa média de 51,07 ocorrências para cada 100 mil habitantes. A comparação entre 2007 e 2008

indica uma redução nos Crimes contra o Patrimônio na RMBH da ordem de 17,05%. Esta redução foi observada em todos os trimestres, sendo: 6,30% no primeiro trimestre, 20,56% no segundo, 21,61% no terceiro e 19,87% no quarto trimestre, como podemos observar na [Tabela 13](#) e no [Gráfico 19](#).

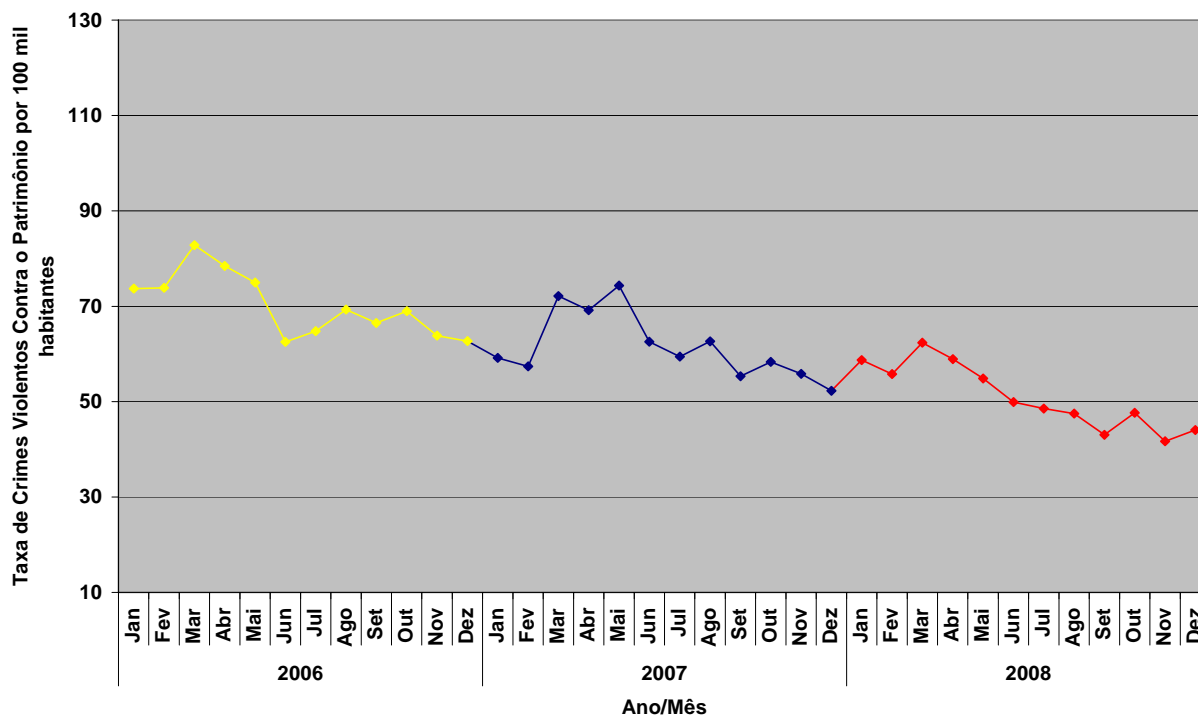
TABELA 13
NÚMERO DE CRIMES VIOLENTOS CONTRA O PATRIMÔNIO REGISTRADOS NOS
MUNICÍPIOS DA RMBH

	Jan	Fev	Mar	Abr	Mai	Jun	Jul	Ago	Set	Out	Nov	Dez
2006	3.664	3.677	4.125	3.913	3.744	3.127	3.242	3.474	3.337	3.465	3.212	3.157
2007	2.984	2.899	3.650	3.506	3.773	3.181	3.027	3.197	2.828	2.987	2.863	2.685
2008	3.020	2.875	3.219	3.047	2.842	2.589	2.523	2.472	2.245	2.490	2.180	2.308

Dados Básicos: Armazém de dados de Ocorrências da Polícia Militar de Minas Gerais (PMMG)

Elaboração: Fundação João Pinheiro (FJP) - Núcleo de Estudos em Segurança Pública (NESP)

GRÁFICO 19
TAXA DE CRIMES VIOLENTOS CONTRA O PATRIMÔNIO POR 100 MIL HABITANTES NOS
MUNICÍPIOS DA RMBH



Dados Básicos: Armazém de dados de Ocorrências da Polícia Militar de Minas Gerais (PMMG)

Elaboração: Fundação João Pinheiro (FJP) - Núcleo de Estudos em Segurança Pública (NESP)

Quanto ao crime de Homicídio nos municípios da RMBH, observa-se, na comparação entre 2007 e 2008, redução nas taxas anuais da ordem de 7,84%. Assim, o patamar mensal médio de 3,15 ocorrências por 100 mil habitantes em 2007 foi reduzido para 2,91 ocorrências por 100

mil habitantes em 2008. A análise trimestral aponta quedas significativas das taxas médias nos três primeiros trimestres, sendo de 4,96% no primeiro, 23,29% no segundo e 6,47% no terceiro, e um aumento das taxas no quarto trimestre, da ordem de 5,30%, conforme a Tabela 14 e o Gráfico 20.

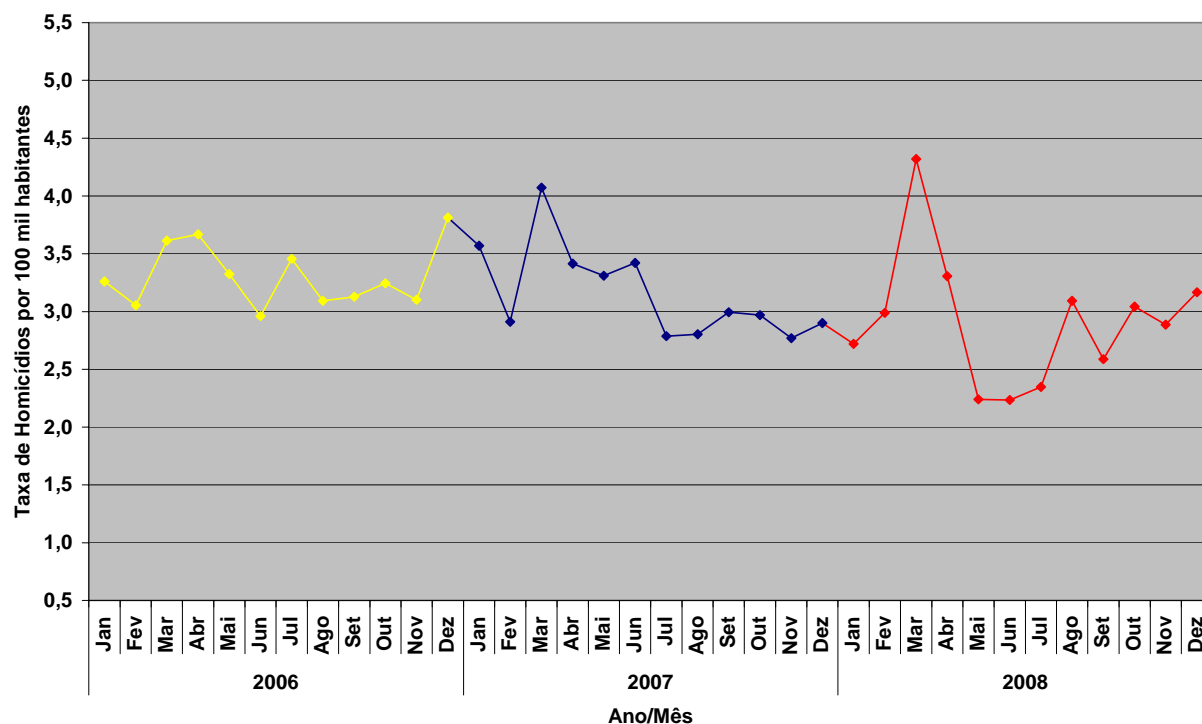
TABELA 14
NÚMERO DE HOMICÍDIOS REGISTRADOS NOS
MUNICÍPIOS DA RMBH

	Jan	Fev	Mar	Abr	Mai	Jun	Jul	Ago	Set	Out	Nov	Dez
2006	162	152	180	183	166	148	173	155	157	163	156	192
2007	180	147	206	173	168	174	142	143	153	152	142	149
2008	140	154	223	171	116	116	122	161	135	159	151	166

Dados Básicos: Armazém de dados de Ocorrências da Polícia Militar de Minas Gerais (PMMG) e Divisão de Crimes Contra a Vida da Polícia Civil de Minas Gerais (DCCV-PCMG)

Elaboração: Fundação João Pinheiro (FJP) - Núcleo de Estudos em Segurança Pública (NESP)

GRÁFICO 20
TAXA DE HOMICÍDIOS POR 100 MIL HABITANTES NOS
MUNICÍPIOS DA RMBH



Dados Básicos: Armazém de dados de Ocorrências da Polícia Militar de Minas Gerais (PMMG) e Divisão de Crimes Contra a Vida da Polícia Civil de Minas Gerais (DCCV-PCMG)

Elaboração: Fundação João Pinheiro (FJP) - Núcleo de Estudos em Segurança Pública (NESP)

3. Criminalidade Violenta nos Municípios com mais de 250 mil habitantes

3.1 Belo Horizonte

Para o município de Belo Horizonte, as taxas médias de Criminalidade Violenta confirmam a tendência de queda observada em anos anteriores. Os registros mostram que o patamar médio mensal de 93,18 ocorrências por 100 mil habitantes em 2007 foi reduzido para 76,12 ocorrências por 100 mil habitantes em 2008, resultando em uma queda de 18,32% nas taxas anuais. A análise trimestral mostra quedas sistemáticas para os quatro trimestres, sendo de 8,69% no primeiro, 21,19% no segundo, 23,52% e 20,14% no terceiro e quarto trimestres, respectivamente - como podemos notar através do [Gráfico 21](#).

No que se refere aos homicídios, verifica-se a mesma tendência das análises para o Estado de Minas Gerais com um todo. A análise comparativa trimestral entre 2007 e 2008 aponta para uma redução das taxas médias nos três primeiros trimestres, sendo de 13,65% no primeiro, 35,09% no segundo e 18,42% no terceiro, e um aumento das taxas de 4,33% no quarto trimestre. Assim, houve uma redução da ordem de 16,36% das taxas anuais, como apresentado na [Tabela 15](#) e no [Gráfico 22](#).

As observações referentes a Crimes contra o Patrimônio também apontam uma redução progressiva durante os anos de 2006 a 2008. Em relação a 2006 observou-se queda de 27,40%, enquanto que, em relação a 2007, a taxa anual deste tipo de ocorrência sofreu uma redução de 17,51%, como podemos ver no [Gráfico 23](#).

GRÁFICO 21 - TAXA DE CRIMES VIOLENTOS POR 100 MIL HABITANTES-BELO HORIZONTE

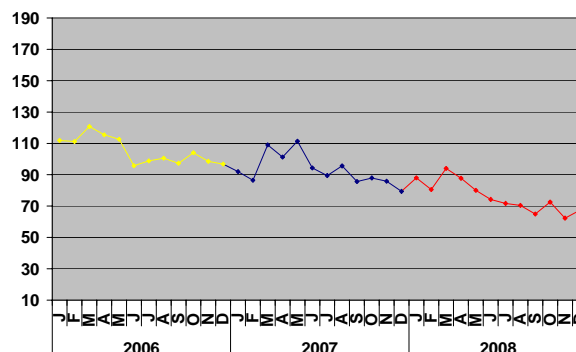


GRÁFICO 22 - TAXA DE HOMICÍDIOS POR 100 MIL HABITANTES-BELO HORIZONTE

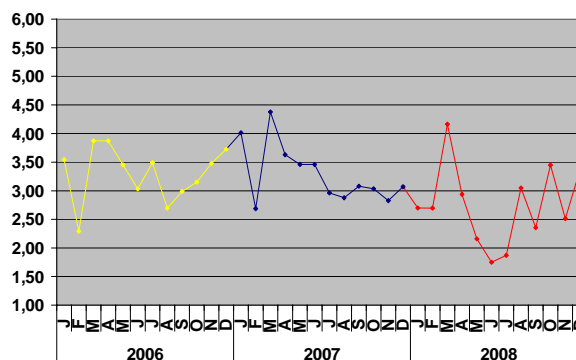


GRÁFICO 23 - TAXA DE ROUBOS POR 100 MIL HABITANTES-BELO HORIZONTE

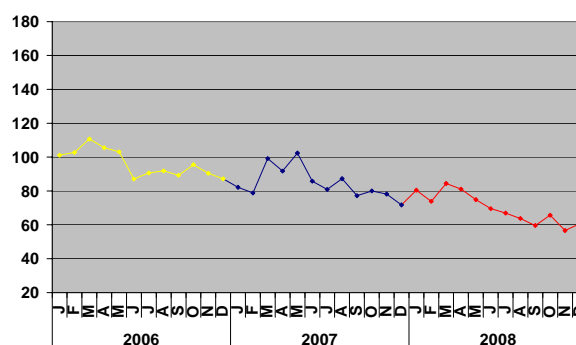


TABELA 15 - NÚMERO DE HOMICÍDIOS REGISTRADOS EM BELO HORIZONTE

	Jan	Fev	Mar	Abr	Mai	Jun	Jul	Ago	Set	Out	Nov	Dez
2006	85	55	93	93	83	73	84	65	72	76	84	90
2007	97	65	106	88	84	84	72	70	75	74	69	75
2008	66	66	102	72	53	43	46	75	58	85	62	83

Dados Básicos: Armazém de dados de Ocorrências da Polícia Militar de Minas Gerais (PMMG) e Divisão de Crimes Contra a Vida da Polícia Civil de Minas Gerais (DCCV-PCMG)

Elaboração: Fundação João Pinheiro (FJP) - Núcleo de Estudos em Segurança Pública (NESP)

3.2 Betim

O comportamento dos registros de Crimes Violentos no município de Betim é apresentado no Gráfico 24. Entre 2006 e 2008, observa-se uma redução deste tipo de crime da ordem de 24,16%, sendo que 15,03% da queda ocorreu entre 2007 e 2008. Foram registradas, em média, 54,46 ocorrências mensais por 100 mil habitantes no ano de 2007. No entanto, em 2008, esse índice caiu para 46,30 ocorrências.

No caso de Homicídios, verifica-se um aumento do número de ocorrências de 2007 para 2008, embora os valores observados em 2008 ainda sejam, na média, menores que os observados em 2006. De 2006 para 2007 houve redução nas taxas médias mensais de 18,18%, mas de 2007 para 2008 houve aumento significativo, da ordem de 17,39% nas taxas mensais médias. Ao avaliar o Gráfico 25 e a Tabela 16, é possível perceber que houve redução na comparação entre o primeiro trimestre de 2007 e o respectivo trimestre de 2008, da ordem de 22,79%; seguido por aumento de 7,48% no segundo, 64,58% no terceiro e 39,02% no quarto trimestre. Foram observadas, em 2007, em média, 3,72 ocorrências por 100 mil habitantes, contra 4,36 ocorrências por 100 mil habitantes em 2008.

No que se refere aos Roubos, houve queda de 17% nas taxas médias mensais, na comparação entre 2007 e 2008. De fato, em 2007 registrou-se a média de 44,58 ocorrências por 100 mil habitantes, enquanto que, em 2008, o nível alcançado foi de 37,04 ocorrências por 100 mil habitantes, como podemos ver no Gráfico 26. Além disso, neste indicador, Betim acumula 26,95% de queda nos últimos dois anos.

GRÁFICO 24 - TAXA DE CRIMES VIOLENTOS POR 100 MIL HABITANTES-BETIM

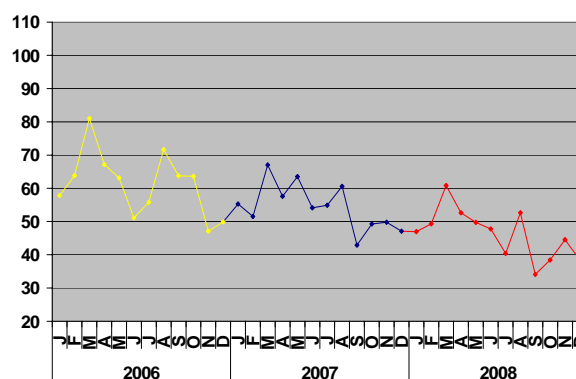


GRÁFICO 25 - TAXA DE HOMICÍDIOS POR 100 MIL HABITANTES-BETIM

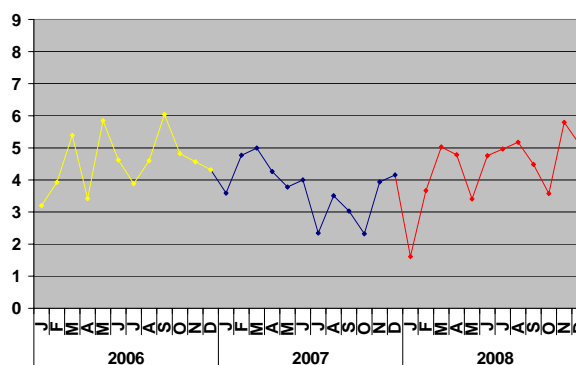


GRÁFICO 26 - TAXA DE ROUBOS POR 100 MIL HABITANTES-BETIM

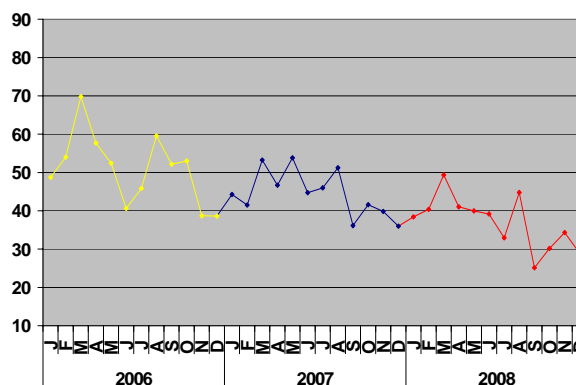


TABELA 16 - NÚMERO DE HOMICÍDIOS REGISTRADOS PELA PMMG EM BETIM

	Jan	Fev	Mar	Abr	Mai	Jun	Jul	Ago	Set	Out	Nov	Dez
2006	13	16	22	14	24	19	16	19	25	20	19	18
2007	15	20	21	18	16	17	10	15	13	10	17	18
2008	7	16	22	21	15	21	21	22	22	16	26	23

Dados Básicos: Armazém de dados de Ocorrências da Polícia Militar de Minas Gerais (PMMG)

Elaboração: Fundação João Pinheiro (FJP) - Núcleo de Estudos em Segurança Pública (NESP)

3.3 Contagem

Houve decréscimo em todos os três indicadores de criminalidade avaliados para Contagem. A tendência de queda observada entre 2006 e 2007 manteve-se em 2008. As taxas médias mensais de Crimes Violentos caíram de 101,77 ocorrências por 100 mil habitantes em 2007 para 88,17 ocorrências por 100 mil habitantes em 2008, ou seja, uma redução de 13,40%. Já entre 2008 e 2006 percebe-se um acúmulo de 25,40% de queda. O [Gráfico 27](#) e a [Tabela 17](#) ilustram esse comportamento.

As taxas médias de Homicídios também apresentam queda no comparativo entre 2007 e 2008, após a pequena alta observada de 2006 para 2007, de 3,24%. Em média, os meses de 2007 tiveram 3,53 ocorrências por 100 mil habitantes, enquanto os de 2008 tiveram 3,00 ocorrências. Essa diminuição, da ordem de 14,93%, está apresentada no [Gráfico 28](#).

No caso de Roubos foi observado um percentual de queda de 11,87% de 2007 para 2008. A taxa média mensal em 2007 foi de 91,40 ocorrências por 100 mil habitantes, já em 2008 o patamar foi de 80,58 ocorrências por 100 mil habitantes. Se a avaliação tem como ponto de partida o ano de 2006, então podemos inferir uma redução de 25,52% no registro de Crimes contra o Patrimônio para o município de Contagem, na comparação com o ano de 2008, como descrito pelo [Gráfico 29](#).

GRÁFICO 27 - TAXA DE CRIMES VIOLENTOS POR 100 MIL HABITANTES-CONTAGEM

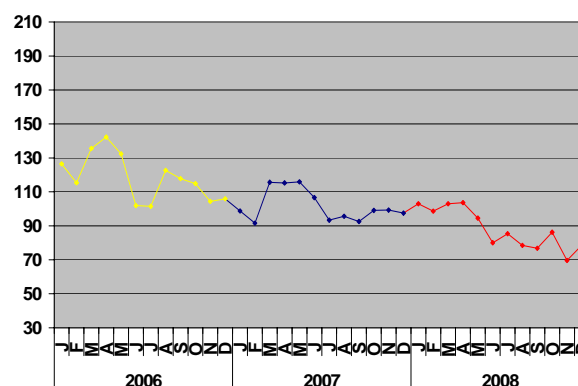


GRÁFICO 28 - TAXA DE HOMICÍDIOS POR 100 MIL HABITANTES-CONTAGEM

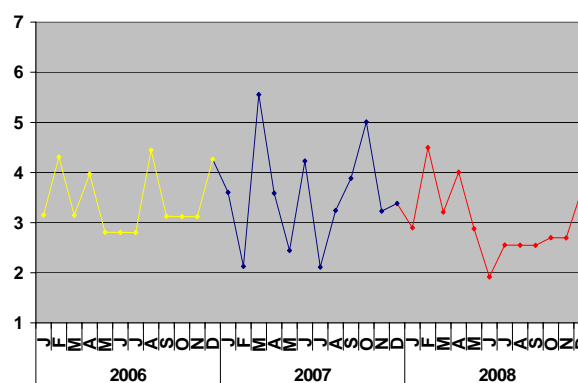


GRÁFICO 29 - TAXA DE ROUBOS POR 100 MIL HABITANTES-CONTAGEM

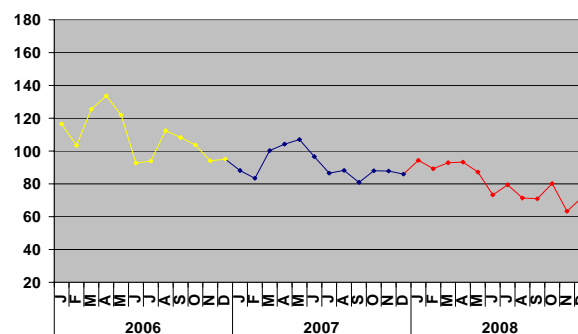


TABELA 17 - NÚMERO DE CRIMES VIOLENTOS REGISTRADOS PELA PMMG EM CONTAGEM

	Jan	Fev	Mar	Abr	Mai	Jun	Jul	Ago	Set	Out	Nov	Dez
2006	762	696	819	860	801	618	616	745	716	699	636	646
2007	603	560	708	707	712	656	575	590	572	613	615	605
2008	640	614	642	647	591	501	535	493	483	543	439	497

Dados Básicos: Armazém de dados de Ocorrências da Polícia Militar de Minas Gerais (PMMG)
Elaboração: Fundação João Pinheiro (FJP) - Núcleo de Estudos em Segurança Pública (NESP)

3.4 Governador Valadares

Em Governador Valadares, as taxas médias de Crimes Violentos sofreram redução de 7,13% de 2007 para 2008. Se em 2007 foi registrada uma média mensal de 59,68 ocorrências a cada grupo de 100 mil habitantes, em 2008 registrou-se taxa média de 55,42 ocorrências por 100 mil habitantes. O [Gráfico 30](#) demonstra que nos anos de 2007 e 2008 os patamares dos registros deste tipo de crime ficaram abaixo do observado em 2006. De fato, de 2006 para 2008 a queda acumulada foi de 21,48%.

Similarmente, as taxas de Homicídio estão menores em 2007 e 2008, se comparadas a 2006. De 2006 a 2008, a diminuição média observada alcança 43,10%, dos quais 8,56% foram reduzidos de 2007 para 2008. Em 2006 a taxa mensal média era de 5,22 ocorrências por cada 100 mil habitantes, e em 2007 foi de 3,24 ocorrências, sendo que em 2008 chegou a 2,97 ocorrências por 100 mil habitantes, conforme apresentado no [Gráfico 31](#) e na [Tabela 18](#).

As ocorrências de Roubos apresentam um comportamento semelhante às de Crimes Violentos. Em 2007 foram registradas 49,23 ocorrências de Roubos, em média, para cada grupo de 100 mil habitantes, enquanto que em 2008 registrou-se taxa média mensal de 46,60 ocorrências, o que corresponde a uma queda de 5,33%, como podemos inferir do apresentado no [Gráfico 32](#).

GRÁFICO 30 - TAXA DE CRIMES VIOLENTOS POR 100 MIL HABITANTES-GOVERNADOR VALADARES

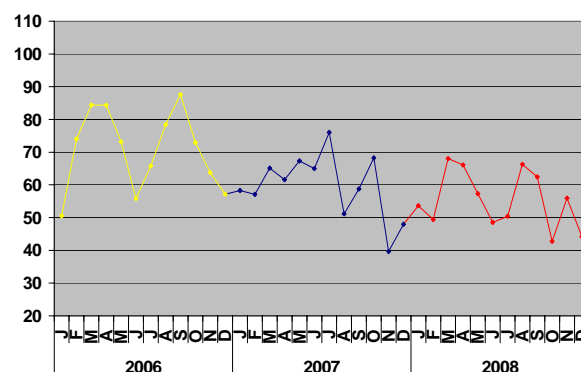


GRÁFICO 31 - TAXA DE HOMICÍDIOS POR 100 MIL HABITANTES-GOVERNADOR VALADARES

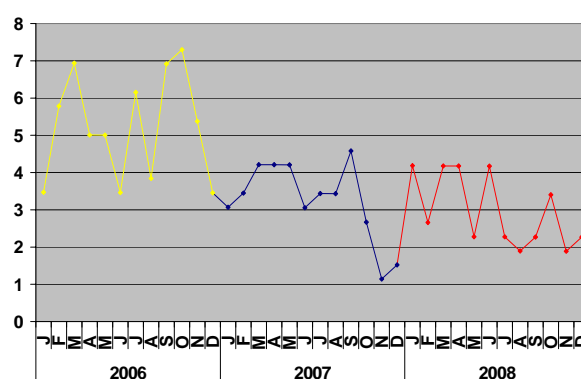


GRÁFICO 32 - TAXA DE ROUBOS POR 100 MIL HABITANTES-GOVERNADOR VALADARES

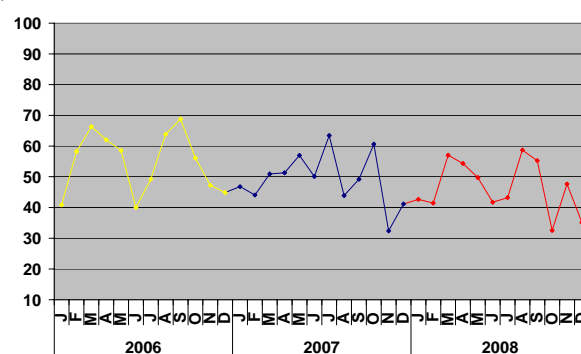


TABELA 18 - NÚMERO DE HOMICÍDIOS REGISTRADOS PELA PMMG EM GOVERNADOR VALADARES

	Jan	Fev	Mar	Abr	Mai	Jun	Jul	Ago	Set	Out	Nov	Dez
2006	9	15	18	13	13	9	16	10	18	19	14	9
2007	8	9	11	11	11	8	9	9	12	7	3	4
2008	11	7	11	11	6	11	6	5	6	9	5	6

Dados Básicos: Armazém de dados de Ocorrências da Polícia Militar de Minas Gerais (PMMG)

Elaboração: Fundação João Pinheiro (FJP) - Núcleo de Estudos em Segurança Pública (NESP)

3.5 Juiz de Fora

O município de Juiz de Fora apresenta diminuição nos registros de Crimes Violentos de 2006 para 2007 e de 2007 para 2008. No primeiro caso, essa queda é da ordem de 29,80%, já no segundo é de 11,72%. Em 2007 a taxa média mensal de Crimes Violentos foi de 27,49 ocorrências por 100 mil habitantes, por outro lado, a taxa média mensal observada em 2008 foi de 24,26 ocorrências por 100 mil habitantes, como podemos observar no [Gráfico 33](#).

As ocorrências de Homicídios tiveram um aumento global relativamente pequeno de 2006 para 2007, porém, dadas as taxas regularmente baixas para o município, esse aumento foi percentualmente alto, de 56,64%. Para cada grupo de 100 mil habitantes, o registro foi de 0,35 ocorrência por 100 mil habitantes em 2006, para 0,56 ocorrências em 2007, apresentando pequena queda para 0,50 ocorrência por 100 mil habitantes em 2008. Portanto, de 2007 para 2008, houve um redução relativa de 10,09%. O [Gráfico 34](#) e a [Tabela 19](#) se prestam a descrever este movimento.

Para as ocorrências de Roubo a tendência é a mesma observada para os Crimes Violentos, de queda no comparativo dos três anos avaliados. Em 2007 foram 24,87 ocorrências por 100 mil habitantes, ao passo que, em 2008, foram 21,67 ocorrências mensais médias por 100 mil habitantes, o que representa uma diminuição da ordem de 12,84%, como podemos ver no [Gráfico 35](#).

GRÁFICO 33 - TAXA DE CRIMES VIOLENTOS POR 100 MIL HABITANTES-JUIZ DE FORA

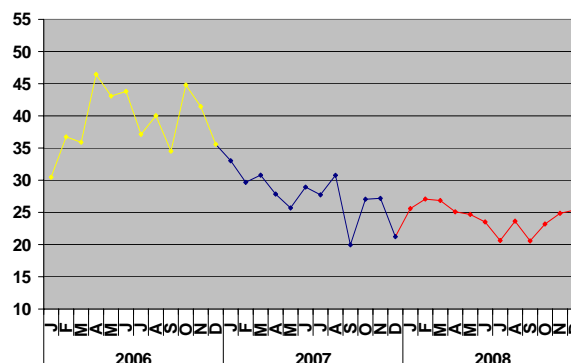


GRÁFICO 34 - TAXA DE HOMICÍDIOS POR 100 MIL HABITANTES-JUIZ DE FORA

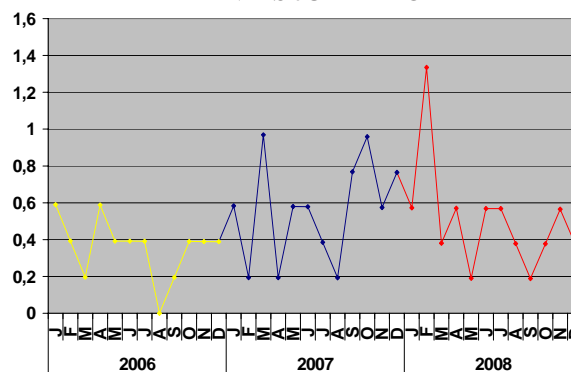


GRÁFICO 35 - TAXA DE ROUBOS POR 100 MIL HABITANTES-JUIZ DE FORA

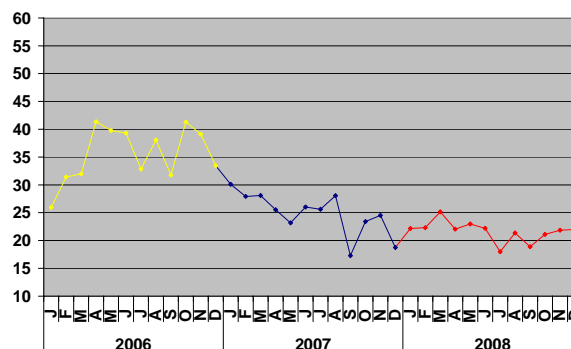


TABELA 19 - NÚMERO DE HOMICÍDIOS REGISTRADOS PELA PMMG EM JUIZ DE FORA

	Jan	Fev	Mar	Abr	Mai	Jun	Jul	Ago	Set	Out	Nov	Dez
2006	3	2	1	3	2	2	2	0	1	2	2	2
2007	3	1	5	1	3	3	2	1	4	5	3	4
2008	3	7	2	3	1	3	3	2	1	2	3	2

Dados Básicos: Armazém de dados de Ocorrências da Polícia Militar de Minas Gerais (PMMG)

Elaboração: Fundação João Pinheiro (FJP) - Núcleo de Estudos em Segurança Pública (NESP)

3.6 Montes Claros

Para Montes Claros, como demonstrado no Gráfico 36, o aumento da taxa de Crimes Violentos de 2006 para 2007 foi seguido por uma diminuição de 2007 para 2008. Em 2007 foram registradas 77,63 ocorrências mensais, em média, para cada 100 mil habitantes no município. Em 2008, por sua vez, esse patamar foi de 50,19 ocorrências, representando uma queda de 35,29%. No acumulado, de 2006 a 2008, apresenta-se uma queda da ordem de 34,01%.

No caso de Homicídios, observa-se um aumento na taxa média registrada, de 55,46% de 2006 para 2007 e de 11,02% de 2007 para 2008. Partindo do patamar de 1,58 ocorrências por 100 mil habitantes em 2007, alcançou-se o patamar de 1,76 ocorrências por 100 mil habitantes em 2008, conforme disposto no Gráfico 37 e na Tabela 20.

Os registros de Roubos apresentam um comportamento muito semelhante aos de Crimes Violentos, com aumento de 2006 para 2007 e queda de 2007 para 2008. Em 2007 foram observadas 72,77 ocorrências mensais por 100 mil habitantes, em média, para este tipo de crime, mas em 2008 o nível observado foi de 46,61 ocorrências para cada grupo de 100 mil habitantes. Essa redução representou diferença de aproximadamente 35,88% e a dinâmica pode ser visualizada no Gráfico 38.

GRÁFICO 36 - TAXA DE CRIMES VIOLENTOS POR 100 MIL HABITANTES-MONTES CLAROS

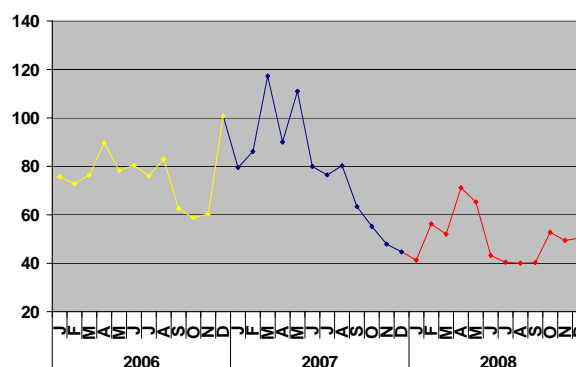


GRÁFICO 37 - TAXA DE HOMICÍDIOS POR 100 MIL HABITANTES-MONTES CLAROS

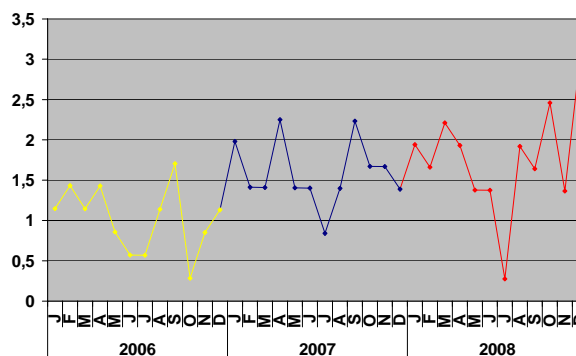


GRÁFICO 38 - TAXA DE ROUBOS POR 100 MIL HABITANTES-MONTES CLAROS

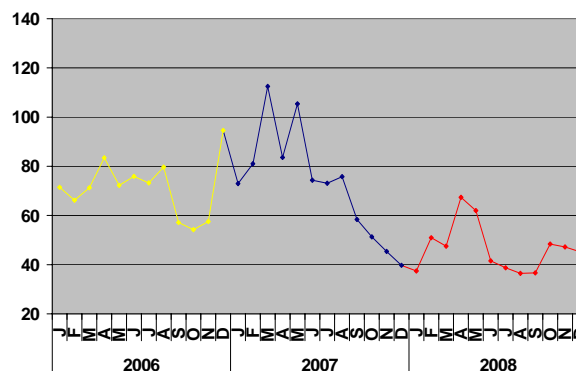


TABELA 20 - NÚMERO DE HOMICÍDIOS REGISTRADOS PELA PMMG EM MONTES CLAROS

	Jan	Fev	Mar	Abr	Mai	Jun	Jul	Ago	Set	Out	Nov	Dez
2006	4	5	4	5	3	2	2	4	6	1	3	4
2007	7	5	5	8	5	5	3	5	8	6	6	5
2008	7	6	8	7	5	5	1	7	6	9	5	11

Dados Básicos: Armazém de dados de Ocorrências da Polícia Militar de Minas Gerais (PMMG)

Elaboração: Fundação João Pinheiro (FJP) - Núcleo de Estudos em Segurança Pública (NESP)

3.7 Ribeirão das Neves

Desde 2006, o número de ocorrências de Crimes Violentos por 100 mil habitantes tem caído para Ribeirão das Neves. Em 2006 foram registradas, em média, 36,37 ocorrências por 100 mil habitantes, em 2007 foram 30,48 ocorrências e em 2008 foram 22,23 ocorrências por 100 mil habitantes. O [Gráfico 39](#) aponta este movimento, onde observa-se uma redução de 16,19% entre 2006 e 2007 e redução de 27,22% entre 2007 e 2008.

No caso de Homicídios, é perceptível uma ampla oscilação do número de ocorrências entre os meses de um mesmo ano. Ainda assim, nas médias, observa-se uma diminuição da quantidade de ocorrências registradas. Em 2007 foi registrada taxa média mensal de 3,61 ocorrências por 100 habitantes, enquanto que em 2008 foram 3,48 ocorrências por 100 mil habitantes, ou seja, entre 2007 e 2008 houve uma pequena redução de 3,69% na incidência de homicídios. Uma redução expressivamente mais baixa se comparado ao patamar observado entre 2006 e 2007, o qual foi de 23,17%. O [Gráfico 40](#) e a [Tabela 21](#) apresentam estas quedas.

As taxas mensais médias de Roubos apresentam os mesmos resultados percebidos para os Crimes Violentos. Em 2007 foram registradas 19,93 ocorrências por 100 mil habitantes, ao passo que, em 2008, foram 14,97 ocorrências por 100 mil habitantes. Deste modo, entre 2007 e 2008, houve redução de 25,08% nas taxas médias anuais para este tipo de crime, conforme aponta o [Gráfico 41](#).

GRÁFICO 39 - TAXA DE CRIMES VIOLENTOS POR 100 MIL HABITANTES-RIBEIRÃO DAS NEVES

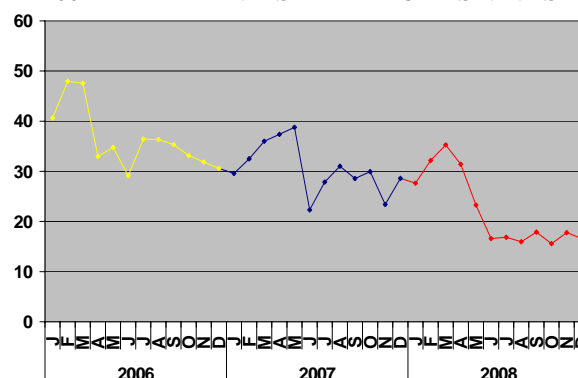


GRÁFICO 40 - TAXA DE HOMICÍDIOS POR 100 MIL HABITANTES-RIBEIRÃO DAS NEVES

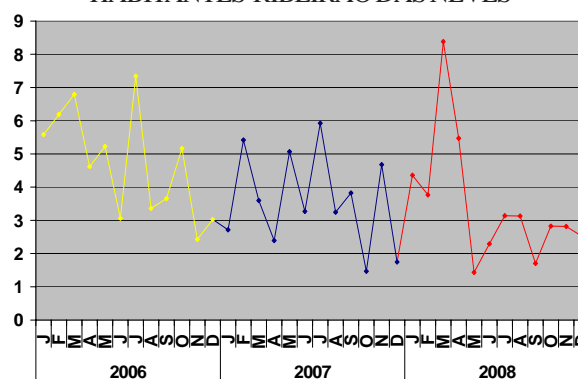


GRÁFICO 41 - TAXA DE ROUBOS POR 100 MIL HABITANTES-RIBEIRÃO DAS NEVES

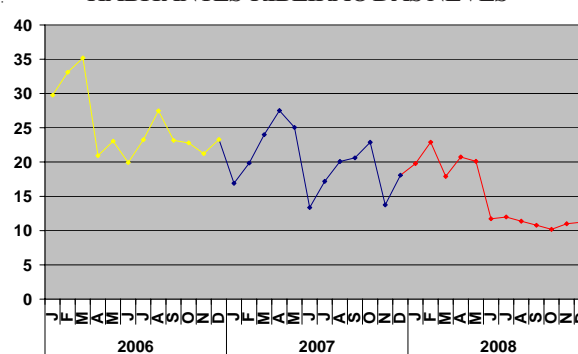


TABELA 21 - NÚMERO DE HOMICÍDIOS REGISTRADOS PELA PMMG EM RIBEIRÃO DAS NEVES

	Jan	Fev	Mar	Abr	Mai	Jun	Jul	Ago	Set	Out	Nov	Dez
2006	18	20	22	15	17	10	24	11	12	17	8	10
2007	9	18	12	8	17	11	20	11	13	5	16	6
2008	15	13	29	19	5	8	11	11	6	10	10	9

Dados Básicos: Armazém de dados de Ocorrências da Polícia Militar de Minas Gerais (PMMG)

Elaboração: Fundação João Pinheiro (FJP) - Núcleo de Estudos em Segurança Pública (NESP)

3.8 Uberaba

Para Uberaba, observa-se uma inversão no comportamento de Crimes Violentos, considerando as ocorrências registradas pela PMMG deste tipo de delito. As taxas médias mensais, que subiram desde 2003, caem em 2008, conforme aponta o [Gráfico 42](#). Em 2007, quando foram registradas 83,34 ocorrências por 100 mil habitantes, na média mensal, para 2008, quando foram registradas 57,45 ocorrências por 100 mil habitantes, ocorreu uma redução da ordem de 31,10%. A [Tabela 22](#) ilustra estes fatos com os dados registrados pela PMMG.

No caso das ocorrências de Homicídio, percebe-se uma diminuição de 47,29% nas taxas médias de 2008 em relação a 2007. A análise trimestral evidencia queda de 54,75% no primeiro e 69,34% no segundo trimestres; um aumento de 9,08% no terceiro, seguido de uma redução de 50,93% no quarto trimestre. Esses patamares são bastante impactados pelo pequeno número de ocorrências, como pode-se ver no [Gráfico 43](#).

Para as ocorrências de Roubos, também houve abrandamento das taxas médias em 2008, como pode ser visto no [Gráfico 44](#). Enquanto que no ano de 2007 registrou-se, em média, 77,53 ocorrências mensais por 100 mil habitantes, em 2008 foram observadas 54,33 ocorrências por 100 mil habitantes, apontando para uma diminuição dessa modalidade de crime da ordem de 29,96%, cessando, em 2008, o crescimento observado desde 2003, tal como relatado para os crimes violentos.

GRÁFICO 42 - TAXA DE CRIMES VIOLENTOS POR 100 MIL HABITANTES-UBERABA

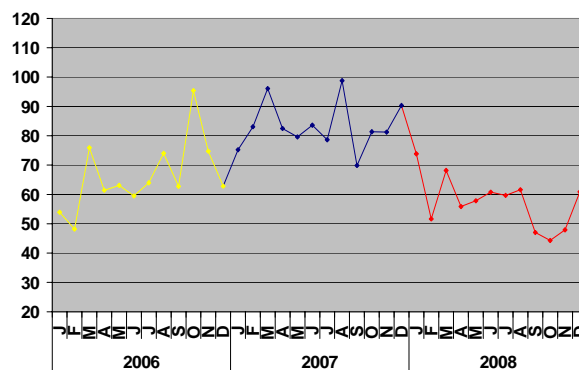


GRÁFICO 43 - TAXA DE HOMICÍDIOS POR 100 MIL HABITANTES-UBERABA

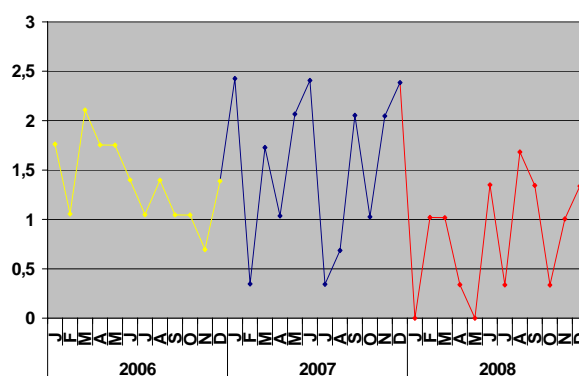


GRÁFICO 44 - TAXA DE ROUBOS POR 100 MIL HABITANTES-UBERABA

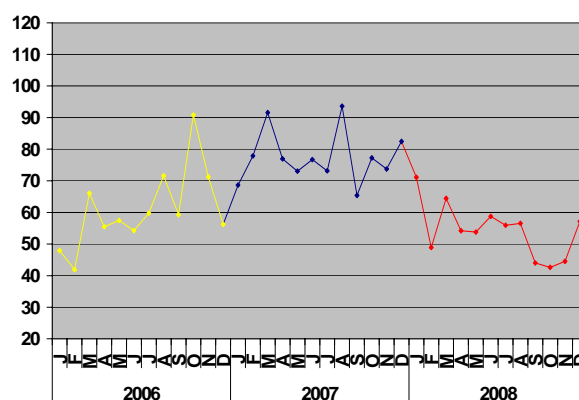


TABELA 22 - NÚMERO DE CRIMES VIOLENTOS REGISTRADOS PELA PMMG EM UBERABA

	Jan	Fev	Mar	Abr	Mai	Jun	Jul	Ago	Set	Out	Nov	Dez
2006	153	137	216	175	180	170	183	212	180	274	215	181
2007	217	240	278	239	231	243	229	288	204	238	238	265
2008	217	152	201	165	171	180	177	183	140	132	143	182

3.9 Uberlândia

O município de Uberlândia apresenta uma redução de 30,15% na taxa média de Crimes Violentos de 2007 para 2008, consolidando os resultados apresentados de 2006 para 2007. No caso em pauta, as taxas médias decresceram de um patamar de 85,11 ocorrências por 100 mil habitantes em 2007, para 59,48 ocorrências por 100 mil habitantes em 2008. A análise trimestral mostra queda em todos os quatro trimestres do ano de 2008, de 25,46%, 24,76%, 31,53% e 40,67% consecutivamente, como podemos observar no [Gráfico 45](#) e na [Tabela 23](#).

No caso dos Homicídios, também observa-se queda nas taxas médias mensais, da ordem de 17,18%, deixando o patamar de 1,17 ocorrências por 100 mil habitantes, em 2007, para alcançar o patamar de 0,97 ocorrência por 100 mil habitantes em 2008, conforme exposto no [Gráfico 46](#). No agregado de 2006 a 2008, a queda foi da ordem de 17,81%.

As ocorrências de Roubo caíram consideravelmente, da ordem de 30,34% de 2007 para 2008. Enquanto que em 2007 registrou-se, em média, 80,19 ocorrências por 100 mil habitantes, em 2008 foram 55,90 ocorrências por 100 mil habitantes. O [Gráfico 47](#) demonstra este comportamento, evidenciando a expressiva queda nas taxas anuais para este tipo de crime da ordem de 46,64% entre 2006 e 2008.

GRÁFICO 45 - TAXA DE CRIMES VIOLENTOS POR 100 MIL HABITANTES-UBERLÂNDIA

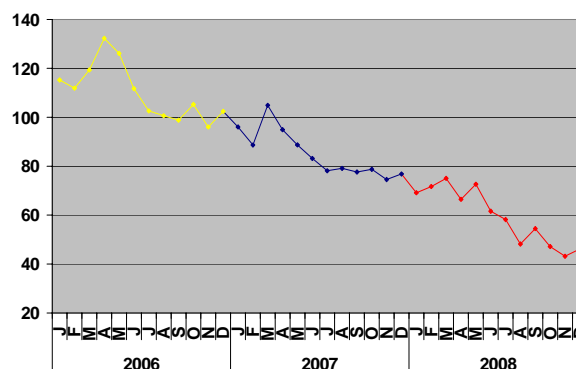


GRÁFICO 46 - TAXA DE HOMICÍDIOS POR 100 MIL HABITANTES-UBERLÂNDIA

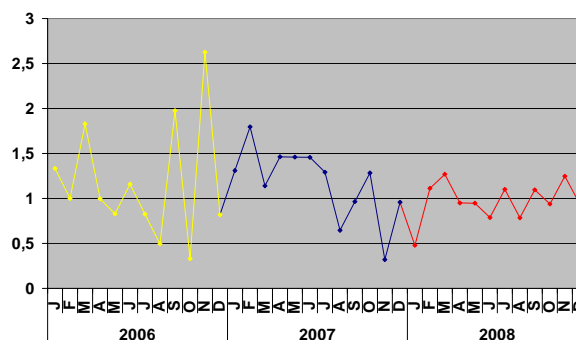


GRÁFICO 47 - TAXA DE ROUBOS POR 100 MIL HABITANTES-UBERLÂNDIA

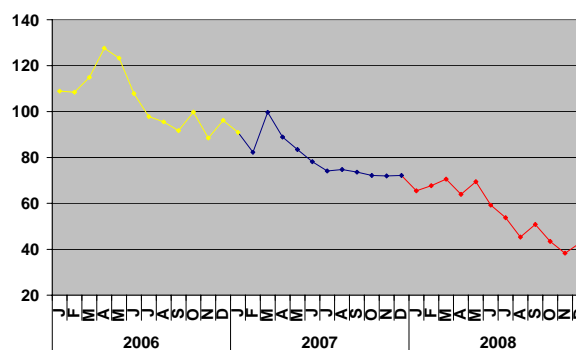


TABELA 23 - NÚMERO DE CRIMES VIOLENTOS REGISTRADOS PELA PMMG EM UBERLÂNDIA

	Jan	Fev	Mar	Abr	Mai	Jun	Jul	Ago	Set	Out	Nov	Dez
2006	691	672	718	797	761	675	621	610	600	640	585	625
2007	587	543	644	584	547	514	484	491	483	491	466	481
2008	434	451	473	420	460	391	370	307	348	302	277	297

Dados Básicos: Armazém de dados de Ocorrências da Polícia Militar de Minas Gerais (PMMG)
Elaboração: Fundação João Pinheiro (FJP) - Núcleo de Estudos em Segurança Pública (NESP)

4. Criminalidade Violenta nos Municípios com população entre 100 e 250 mil habitantes

Conforme já apontado em outras oportunidades, nos municípios com população entre 100 mil e 250 mil habitantes, muitas vezes é percebida grande variação percentual para alguns tipos de crime entre um ano e outro. Isso se deve, usualmente, ao pequeno número de ocorrências

registradas nestes municípios. Neste caso, mesmo pequenas alterações resultam em grandes impactos na variação percentual das taxas mensais médias, o que pode ajudar, em alguns casos, a explicar o crescimento ou a redução observada em algumas modalidades de crime.

4.1 Araguari

No município de Araguari, observa-se um aumento de 24,87% nas taxas médias anuais dos Crimes Violentos, comparando-se 2007 com 2008. Em outras palavras, em 2007 foram registradas 30,07 ocorrências por 100 mil habitantes aumentando para 37,57 ocorrências por 100 mil habitantes em 2008, como podemos observar [Gráfico 48](#) e na [Tabela 24](#).

Esta tendência também foi observada para os crimes referentes a Roubos. Na comparação entre 2007 e 2008, nota-se um aumento das taxas médias anuais da ordem de 26,30%, ou seja, o patamar médio de 26,62 ocorrências para cada grupo de 100 mil habitantes em 2007 foi substituído por 33,65 ocorrências por 100 mil habitantes em 2008, como apresentado no [Gráfico 49](#).

Para as ocorrências de Homicídios também observa-se aumento nas taxas médias, desta vez da ordem de 23,52%, de um patamar de 0,89 ocorrências por 100 mil habitantes registradas em 2007 para 1,10 ocorrências por 100 mil habitantes, registradas em 2008.

GRÁFICO 48 - TAXA DE CRIMES VIOLENTOS POR 100 MIL HABITANTES-ARAGUARI

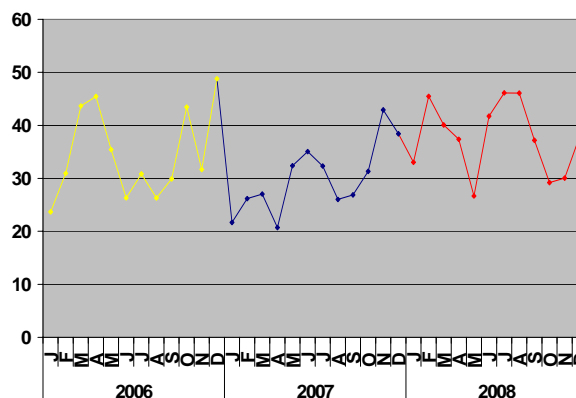


GRÁFICO 49 - TAXA DE ROUBOS POR 100 MIL HABITANTES-ARAGUARI

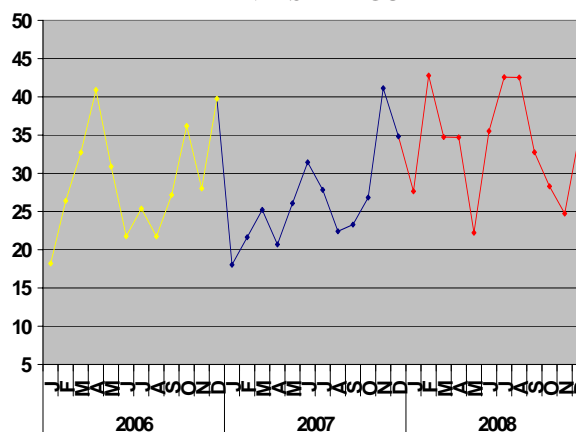


TABELA 24 - NÚMERO DE CRIMES VIOLENTOS REGISTRADOS PELA PMMG EM ARAGUARI

	Jan	Fev	Mar	Abr	Mai	Jun	Jul	Ago	Set	Out	Nov	Dez
2006	26	34	48	50	39	29	34	29	33	48	35	54
2007	24	29	30	23	36	39	36	29	30	35	48	43
2008	37	51	45	42	30	47	52	52	42	33	34	43

Dados Básicos: Armazém de dados de Ocorrências da Polícia Militar de Minas Gerais (PMMG)

Elaboração: Fundação João Pinheiro (FJP) - Núcleo de Estudos em Segurança Pública (NESP)

4.2 Barbacena

Para o município de Barbacena, observa-se redução da ordem de 18,89% nas taxas médias anuais referentes aos Crimes Violentos, na comparação entre 2007 e 2008. De fato, as relações trimestrais entre esses anos apontam reduções em todos os trimestres, sendo de 17,27% no primeiro, 2,63% no segundo, 21,32% no terceiro e 34,69% no quarto trimestre, como podemos ver no [Gráfico 50](#) e na [Tabela 25](#).

As ocorrências de Roubos apresentaram a mesma tendência, registrando-se 17,38 ocorrências por 100 mil habitantes em 2007 e 13,24 ocorrências por 100 mil habitantes em 2008, resultando em queda da ordem de 23,78% nas taxas médias anuais para este tipo de crime, como podemos observar no [Gráfico 51](#).

No caso de Homicídios, por sua vez, foi observado um aumento expressivo das taxas médias. Em 2007 foi registrada 0,26 ocorrência de homicídios por 100 mil habitantes, ao passo que em 2008 este patamar atingiu 0,71 ocorrência por 100 mil habitantes. Como consequência, temos um aumento da ordem de 171,22% nas taxas médias anuais na comparação entre 2007 e 2008. Neste caso, o pequeno número absoluto de ocorrências tem forte impacto no quantitativo de variação da taxa.

TABELA 25 - NÚMERO DE CRIMES VIOLENTOS REGISTRADOS PELA PMMG EM BARBACENA

	Jan	Fev	Mar	Abr	Mai	Jun	Jul	Ago	Set	Out	Nov	Dez
2006	15	14	23	28	27	25	23	28	15	27	27	22
2007	13	26	23	39	16	24	30	34	25	20	29	25
2008	13	23	16	26	28	24	24	22	25	15	14	20

Dados Básicos: Armazém de dados de Ocorrências da Polícia Militar de Minas Gerais (PMMG)

Elaboração: Fundação João Pinheiro (FJP) - Núcleo de Estudos em Segurança Pública (NESP)

4.3 Conselheiro Lafaiete

Para o município de Conselheiro Lafaiete, observa-se significativa redução das taxas médias de Crimes Violentos, da ordem de 29,37% entre 2007 e 2008, de um patamar de 16,39 ocorrências por 100 mil habitantes, para 11,58 ocorrências por 100 mil habitantes, podendo ser inferido a partir do [Gráfico 52](#) e da [Tabela 26](#).

As ocorrências de Roubos apresentaram a mesma tendência, registrando-se 13,85 ocorrências por 100 mil habitantes em 2007 e 10,44 ocor-

GRÁFICO 50 - TAXA DE CRIMES VIOLENTOS POR 100 MIL HABITANTES-BARBACENA

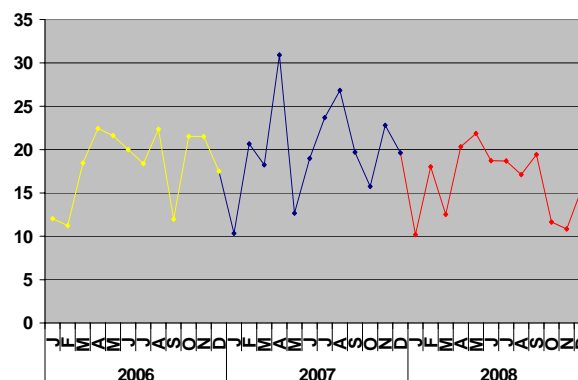
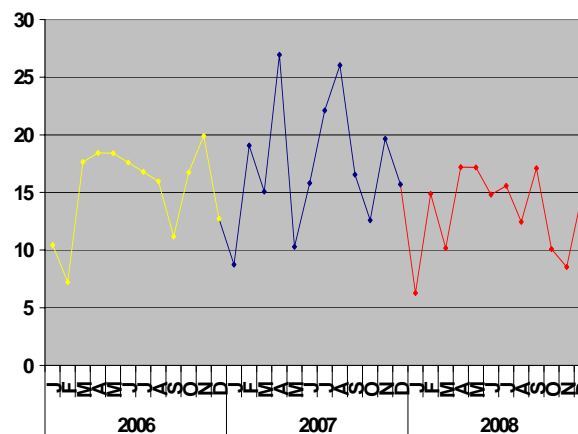


GRÁFICO 51 - TAXA DE ROUBOS POR 100 MIL HABITANTES-BARBACENA



rências por 100 mil habitantes em 2008, o que corresponde a uma queda de 24,68% das taxas médias, como podemos notar no [Gráfico 53](#).

Para os Homicídios também observa-se quedas nas taxas médias, tendo em vista que em 2007 foi registrada 0,21 ocorrência por 100 mil habitantes, ao passo que, em 2008 foi registrada 0,07 ocorrência por 100 mil habitantes. Desta forma, houve redução da ordem de 67,15% das taxas médias anuais, comparando-se 2007 e 2008.

GRÁFICO 52 - TAXA DE CRIMES VIOLENTOS POR 100 MIL HABITANTES-CONSELHEIRO LAFAIETE

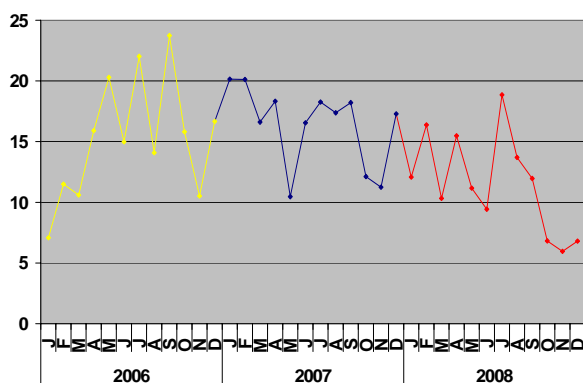


GRÁFICO 53 - TAXA DE ROUBOS POR 100 MIL HABITANTES-CONSELHEIRO LAFAIETE

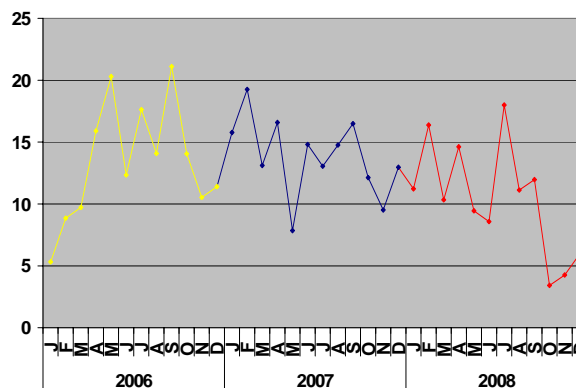


TABELA 26 - NÚMERO DE CRIMES VIOLENTOS REGISTRADOS PELA PMMG EM CONSELHEIRO LAFAIETE

	Jan	Fev	Mar	Abr	Mai	Jun	Jul	Ago	Set	Out	Nov	Dez
2006	8	13	12	18	23	17	25	16	27	18	12	19
2007	23	23	19	21	12	19	21	20	21	14	13	20
2008	14	19	12	18	13	11	22	16	14	8	7	8

Dados Básicos: Armazém de dados de Ocorrências da Polícia Militar de Minas Gerais (PMMG)

Elaboração: Fundação João Pinheiro (FJP) - Núcleo de Estudos em Segurança Pública (NESP)

4.4 Coronel Fabriciano

O município de Coronel Fabriciano apresenta quedas significativas nas taxas médias para os Crimes Violentos e Roubos, fenômeno já observado quando comparado 2006 e 2007. Na comparação entre 2007 e 2008, observa-se queda na taxa média anual da ordem de 42%, uma vez que foi registrada taxa mensal média de 21,27 ocorrências de Crimes Violentos por 100 mil habitantes em 2007, evoluindo para o patamar de 12,34 ocorrências por 100 mil habitantes em 2008, como podemos ver no [Gráfico 54](#) e na [Tabela 27](#).

Quanto aos Roubos, em 2007 foram registradas 16,40 ocorrências por 100 mil habitantes, enquanto que em 2008 registraram-se 10,17 ocorrências por 100 mil habitantes, o que corresponde a uma redução da ordem de 38,04% na taxa média anual para este tipo de crime, como mostra o [Gráfico 55](#).

Para as ocorrências de Homicídios, observa-se redução nas taxas médias quando comparado 2007 e 2008, diferentemente do que foi observado entre 2006 e 2007. Em 2007 ocorreram 1,41 homicídios para cada grupo de 100 mil habitantes, reduzindo para 1,00 homicídio por 100 mil habitantes em 2008, ou seja, observa-se uma queda da ordem de 28,61% na taxa média anual.

GRÁFICO 54 - TAXA DE CRIMES VIOLENTOS POR 100 MIL HABITANTES-CORONEL FABRICIANO

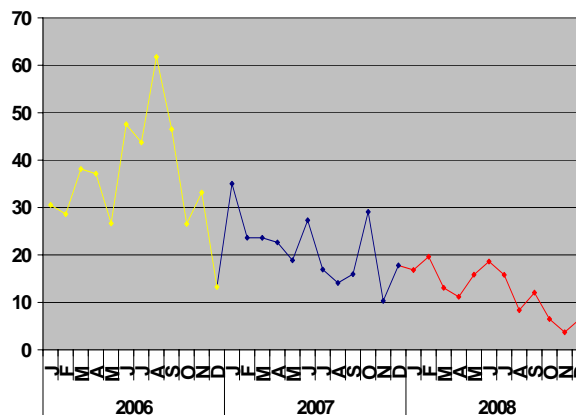


GRÁFICO 55 - TAXA DE ROUBOS POR 100 MIL HABITANTES-CORONEL FABRICIANO

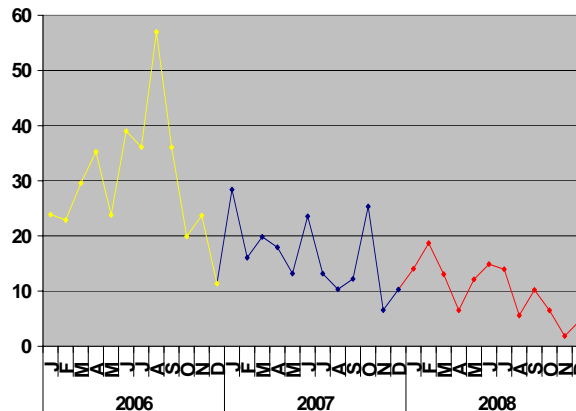


TABELA 27 - NÚMERO DE CRIMES VIOLENTOS REGISTRADOS PELA PMMG EM CORONEL FABRICIANO

	Jan	Fev	Mar	Abr	Mai	Jun	Jul	Ago	Set	Out	Nov	Dez
2006	32	30	40	39	28	50	46	65	49	28	35	14
2007	37	25	25	24	20	29	18	15	17	31	11	19
2008	18	21	14	12	17	20	17	9	13	7	4	7

Dados Básicos: Armazém de dados de Ocorrências da Polícia Militar de Minas Gerais (PMMG)

Elaboração: Fundação João Pinheiro (FJP) - Núcleo de Estudos em Segurança Pública (NESP)

4.5 Divinópolis

Divinópolis apresenta reduções em todos os seus indicadores quando se compara as taxas mensais médias registradas em 2007 e 2008, diferentemente do que foi observado na comparação entre 2006 e 2007. No caso dos Crimes Violentos, observa-se queda da ordem de 27,69% nas taxas médias, do patamar de 42,33 ocorrências por 100 mil habitantes em 2007, evoluindo para 30,61 ocorrências por 100 mil habitantes em 2008, como podemos acompanhar no [Gráfico 56](#) e na [Tabela 28](#).

No caso de ocorrências de Roubos, também foi observado redução nas taxas mensais médias, de um patamar de 38,33 ocorrências por 100 mil habitantes em 2007 para 28,68 ocorrências por 100 mil habitantes em 2008, resultando em uma queda da ordem de 25,17% nas taxas médias anuais. O [Gráfico 57](#) demonstra este movimento.

Quanto às ocorrências de Homicídios, a redução é ainda mais significativa, atingindo o patamar de 45,48% nas taxas médias anuais, tendo em vista que a média mensal de ocorrências registradas em 2007 foi de 0,70 por 100 mil habitantes, enquanto que em 2008 registrou-se 0,38 ocorrência por 100 mil habitantes.

GRÁFICO 56 - TAXA DE CRIMES VIOLENTOS POR 100 MIL HABITANTES-DIVINÓPOLIS

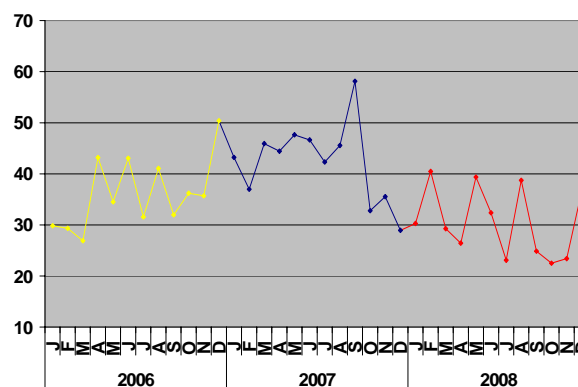


GRÁFICO 57 - TAXA DE ROUBOS POR 100 MIL HABITANTES-DIVINÓPOLIS

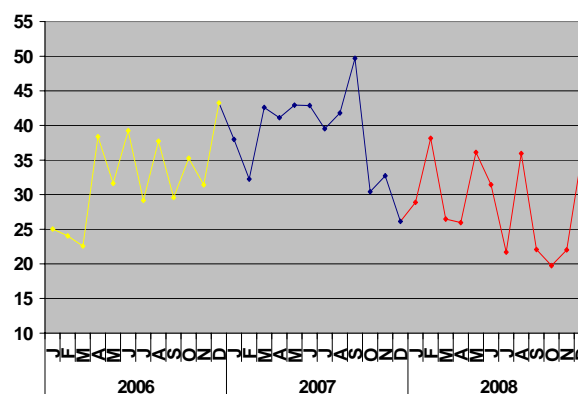


TABELA 28 - NÚMERO DE CRIMES VIOLENTOS REGISTRADOS PELA PMMG EM DIVINÓPOLIS

	Jan	Fev	Mar	Abr	Mai	Jun	Jul	Ago	Set	Out	Nov	Dez
2006	62	61	56	90	72	90	66	86	67	76	75	106
2007	91	78	97	94	101	99	90	97	124	70	76	62
2008	65	87	63	57	85	70	50	84	54	49	51	80

Dados Básicos: Armazém de dados de Ocorrências da Polícia Militar de Minas Gerais (PMMG)

Elaboração: Fundação João Pinheiro (FJP) - Núcleo de Estudos em Segurança Pública (NESP)

4.6 Ibitité

Em Ibitité, observa-se uma continuidade de redução nas taxas médias mensais para os Crimes Violentos, bem como para as ocorrências de Roubos. Na comparação entre 2007 e 2008, observa-se queda de 24,68% nas taxas médias anuais para os Crimes Violentos, tendo em vista que em 2007 foram registradas 21,84 ocorrências por 100 mil habitantes, evoluindo para uma taxa mensal média de 16,46 ocorrências por 100 mil habitantes em 2008, como podemos observar no [Gráfico 58](#).

Quanto aos Roubos, em 2007 foram registradas 15,94 ocorrências por 100 mil habitantes, reduzindo para 11,80 ocorrências por 100 mil habitantes em 2008, resultando em queda da ordem de 26,08% nas taxas médias anuais, como podemos ver no [Gráfico 59](#).

Para as ocorrências de Homicídios, percebe-se aumento de 16,31% nas taxas médias anuais, em virtude de que foi registrada taxa mensal média de 2,19 ocorrências por 100 mil habitantes em 2007, concorrendo com as 2,55 ocorrências por 100 mil habitantes em 2008, como podemos inferir a partir da [Tabela 29](#).

TABELA 29 - NÚMERO DE HOMICÍDIOS REGISTRADOS PELA PMMG EM IBITITÉ

	Jan	Fev	Mar	Abr	Mai	Jun	Jul	Ago	Set	Out	Nov	Dez
2006	5	9	3	7	4	6	7	8	3	9	7	8
2007	5	4	6	5	4	3	3	3	3	5	3	4
2008	6	5	5	4	4	6	6	4	3	6	3	6

Dados Básicos: Armazém de dados de Ocorrências da Polícia Militar de Minas Gerais (PMMG)
Elaboração: Fundação João Pinheiro (FJP) - Núcleo de Estudos em Segurança Pública (NESP)

4.7 Ipatinga

Em Ipatinga foram registradas, em 2007, 34,61 ocorrências de Crimes Violentos por cada grupo de 100 mil habitantes, já em 2008 registraram-se 32,21 ocorrências por 100 mil habitantes. Este fato refletiu em queda nas taxas médias anuais da ordem de 6,95%, entre 2007 e 2008, como podemos acompanhar no [Gráfico 60](#) e na [Tabela 30](#).

Podemos afirmar o mesmo para as ocorrências de Roubo. A redução das taxas médias anuais, entre 2007 e 2008, foi da ordem de 3,92%,

GRÁFICO 58 - TAXA DE CRIMES VIOLENTOS POR 100 MIL HABITANTES-IBITITÉ

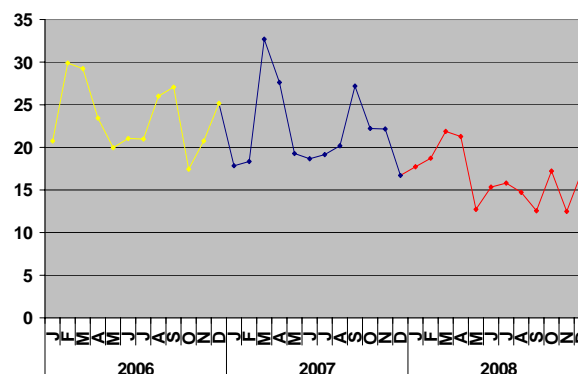
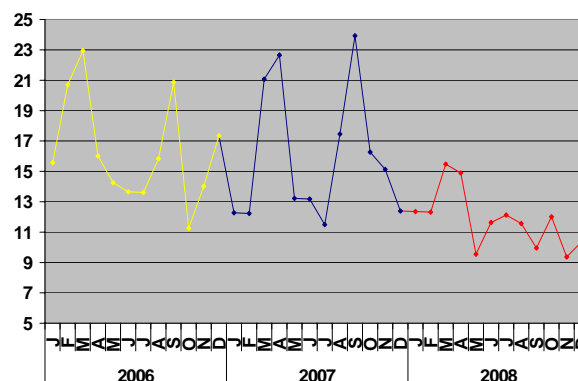


GRÁFICO 59 - TAXA DE ROUBOS POR 100 MIL HABITANTES-IBITITÉ



tendo em vista que em 2007 foram registradas 28,42 ocorrências de roubos por 100 mil habitantes, ao passo que em 2008 foram 27,31 ocorrências por 100 mil habitantes, nota-se a partir do [Gráfico 61](#).

Para os crimes de Homicídio, é observada a mesma tendência de queda, neste caso, da ordem de 24,52%, de um patamar de 1,48 ocorrências por 100 mil habitantes em 2007 para 1,12 ocorrências por 100 mil habitantes em 2008.

GRÁFICO 60 - TAXA DE CRIMES VIOLENTOS POR 100 MIL HABITANTES-IPATINGA

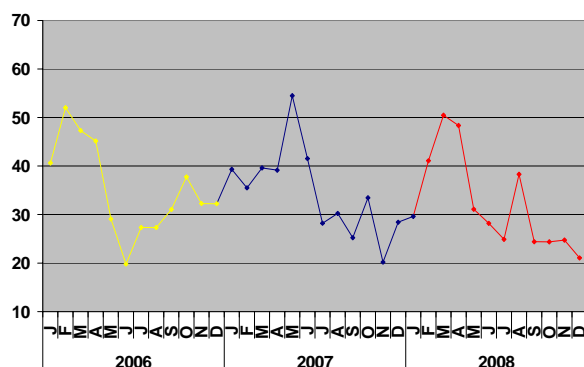


GRÁFICO 61 - TAXA DE ROUBOS POR 100 MIL HABITANTES-IPATINGA

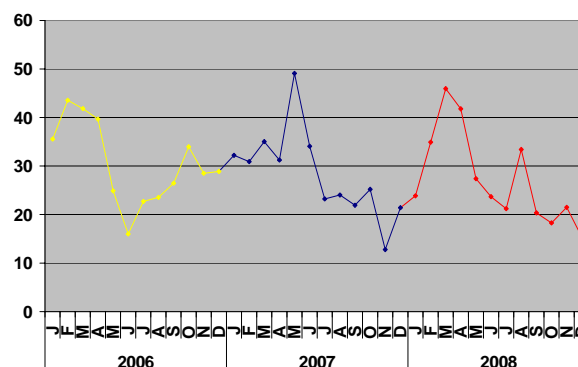


TABELA 30 - NÚMERO DE CRIMES VIOLENTOS REGISTRADOS PELA PMMG EM IPATINGA

	Jan	Fev	Mar	Abr	Mai	Jun	Jul	Ago	Set	Out	Nov	Dez
2006	96	123	112	107	69	47	65	65	74	90	77	77
2007	94	85	95	94	131	100	68	73	61	81	49	69
2008	72	100	123	118	76	69	61	94	60	60	61	52

Dados Básicos: Armazém de dados de Ocorrências da Polícia Militar de Minas Gerais (PMMG)

Elaboração: Fundação João Pinheiro (FJP) - Núcleo de Estudos em Segurança Pública (NESP)

4.8 Itabira

No município de Itabira, em 2007 foram registradas taxas médias mensais de 24,29 ocorrências de Crimes Violentos por 100 mil habitantes, enquanto que, em 2008 registrou-se 19,43 ocorrências por 100 mil habitantes, o que corresponde a uma redução da ordem de 19,96% nas taxas médias anuais para este tipo de crime. Estes dados estão expressos no Gráfico 62 e na Tabela 31.

Para as ocorrências de Roubos também percebe-se redução nas taxas mensais médias, na comparação entre 2007 e 2008. De um patamar de 18,12 ocorrências por 100 mil habitantes, registradas em 2007, evoluindo para 14,63 ocorrências por 100 mil habitantes em 2008, resultando em queda de 19,23% nas taxas médias anuais, conforme podemos ver no Gráfico 63.

Após aumento de 31,15% entre 2006 e 2007, as taxas médias de Homicídios caíram 1,42% entre 2007 e 2008, de um patamar de 1,29 ocorrências por 100 mil habitantes para 1,27 ocorrências por 100 mil habitantes.

GRÁFICO 62 - TAXA DE CRIMES VIOLENTOS POR 100 MIL HABITANTES-ITABIRA

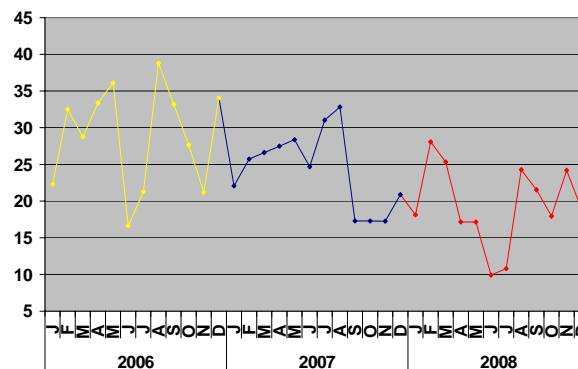


GRÁFICO 63 - TAXA DE ROUBOS POR 100 MIL HABITANTES-ITABIRA

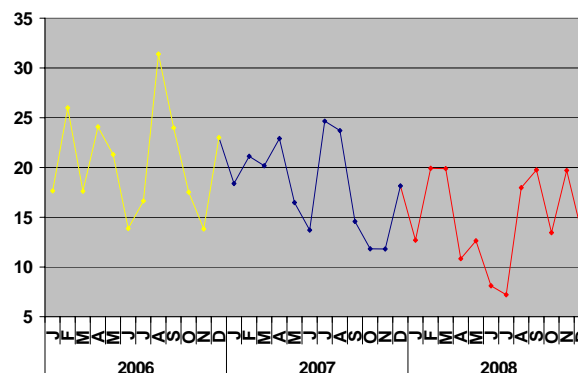


TABELA 31 - NÚMERO DE CRIMES VIOLENTOS REGISTRADOS PELA PMMG EM ITABIRA

	Jan	Fev	Mar	Abr	Mai	Jun	Jul	Ago	Set	Out	Nov	Dez
2006	24	35	31	36	39	18	23	42	36	30	23	37
2007	24	28	29	30	31	27	34	36	19	19	19	23
2008	20	31	28	19	19	11	12	27	24	20	27	21

Dados Básicos: Armazém de dados de Ocorrências da Polícia Militar de Minas Gerais (PMMG)

Elaboração: Fundação João Pinheiro (FJP) - Núcleo de Estudos em Segurança Pública (NESP)

4.9 Muriaé

Após uma ligeira elevação da ordem de 2,66% entre 2006 e 2007, as taxas médias de Crimes Violentos no município de Muriaé sofreram expressivas reduções. O ano de 2007 apresentou, em média, 36,83 ocorrências de Crimes Violentos por 100 mil habitantes, enquanto que, em 2008 foram 18,61 ocorrências por 100 mil habitantes, o que corresponde a uma queda de 49,45% nas taxas médias anuais, como podemos ver no Gráfico 64 e na Tabela 32.

Este fenômeno também foi observado para as ocorrências de Roubo. Entre 2006 e 2007 registrou-se elevação nas taxas mensais médias da ordem de 10,55%, porém, na comparação entre 2007 e 2008 observa-se queda de 50,38%, já que em 2007 foram registradas 29,85 ocorrências por 100 mil habitantes, ao passo que em 2008 foram 14,80 ocorrências por 100 mil habitantes, conforme Gráfico 65.

Para as ocorrências de Homicídio, observa-se uma consolidação da redução das taxas médias. Entre 2007 e 2008, houve redução da ordem de 30,92%, em razão da evolução da taxa de 1,64 ocorrências por 100 mil habitantes, registradas em 2007, para 1,13 ocorrências por 100 mil habitantes, em 2008. Neste caso, o pequeno número absoluto de ocorrências tem forte impacto no quantitativo de variação da taxa.

GRÁFICO 64 - TAXA DE CRIMES VIOLENTOS POR 100 MIL HABITANTES-MURIAÉ

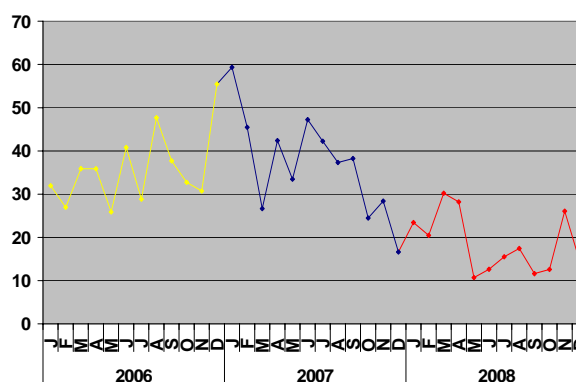


GRÁFICO 65 - TAXA DE ROUBOS POR 100 MIL HABITANTES-MURIAÉ

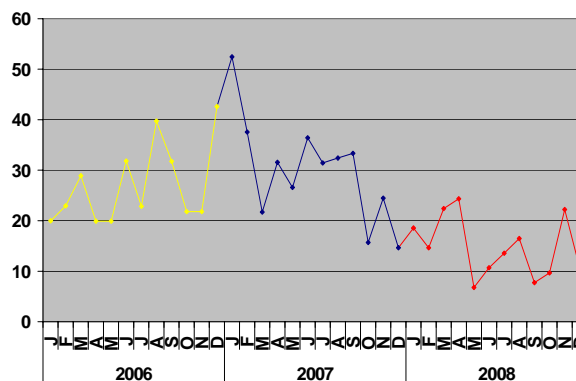


TABELA 32 - NÚMERO DE CRIMES VIOLENTOS REGISTRADOS PELA PMMG EM MURIAÉ

	Jan	Fev	Mar	Abr	Mai	Jun	Jul	Ago	Set	Out	Nov	Dez
2006	32	27	36	36	26	41	29	48	38	33	31	56
2007	60	46	27	43	34	48	43	38	39	25	29	17
2008	24	21	31	29	11	13	16	18	12	13	27	15

Dados Básicos: Armazém de dados de Ocorrências da Polícia Militar de Minas Gerais (PMMG)

Elaboração: Fundação João Pinheiro (FJP) - Núcleo de Estudos em Segurança Pública (NESP)

4.10 Passos

O município de Passos obteve expressiva redução da taxa média de Crimes Violentos e Roubos. O patamar de 17,64 ocorrências de Crimes Violentos por 100 mil habitantes, registradas em 2007, foi substituído pela taxa mensal média de 9,94 ocorrências por 100 mil habitantes em 2008, resultando numa redução de 43,61% nas taxas médias anuais, conforme o [Gráfico 66](#) e a [Tabela 33](#).

Quanto aos crimes de Roubo, a queda foi da ordem de 45,45% nas taxas médias anuais, tendo em vista que em 2007 foram registradas 15,18 ocorrências por 100 mil habitantes e em 2008 registraram-se 8,27 ocorrências por 100 mil habitantes, como podemos observar no [Gráfico 67](#).

Quanto às ocorrências de Homicídios, observa-se uma continuidade de aumento das taxas médias. Entre 2007 e 2008 o aumento foi de 54,90%, já que registrou-se, em 2007, 0,53 ocorrência por 100 mil habitantes, enquanto que em 2008 registrou-se 0,83 ocorrência por 100 mil habitantes. Ressalta-se que o pequeno número absoluto de ocorrências tem forte impacto no quantitativo de variação da taxa.

GRÁFICO 66 - TAXA DE CRIMES VIOLENTOS POR 100 MIL HABITANTES-PASSOS

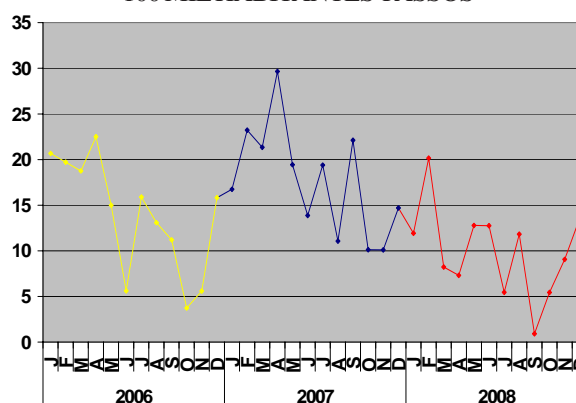


GRÁFICO 67 - TAXA DE ROUBOS POR 100 MIL HABITANTES-PASSOS

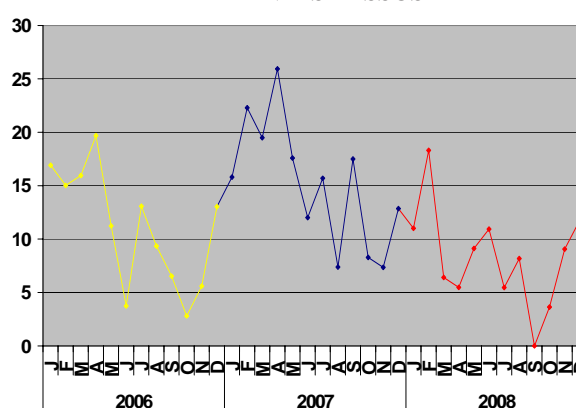


TABELA 33 - NÚMERO DE CRIMES VIOLENTOS REGISTRADOS PELA PMMG EM PASSOS

	Jan	Fev	Mar	Abr	Mai	Jun	Jul	Ago	Set	Out	Nov	Dez
2006	22	21	20	24	16	6	17	14	12	4	6	17
2007	18	25	23	32	21	15	21	12	24	11	11	16
2008	13	22	9	8	14	14	6	13	1	6	10	15

Dados Básicos: Armazém de dados de Ocorrências da Polícia Militar de Minas Gerais (PMMG)
Elaboração: Fundação João Pinheiro (FJP) - Núcleo de Estudos em Segurança Pública (NESP)

4.11 Patos de Minas

O município de Patos de Minas apresenta significativa redução das taxas médias anuais de Crimes Violentos, da ordem de 20,17% entre 2007 e 2008, tendo em vista que em 2007 foram registradas 36,32 ocorrências por 100 mil habitantes e em 2008 foram 29,02 ocorrências por 100 mil habitantes, como podemos observar no [Gráfico 68](#) e a [Tabela 34](#).

Para os crimes de Roubo, apresenta-se queda de 23,29% nas taxas médias anuais, na comparação entre 2007 e 2008, já que o patamar de 31,05 ocorrências por 100 mil habitantes, em 2007,

foi substituído por 23,84 ocorrências por 100 mil habitantes em 2008, de acordo com o [Gráfico 69](#).

Para as ocorrências de Homicídios, observa-se, entre 2007 e 2008, elevação das taxas médias atingindo o patamar de 26,25%. Isto porque em 2007 foi registrada 0,41 ocorrência por 100 mil habitantes, enquanto que em 2008 registrou-se 0,51 ocorrência por 100 mil habitantes. Novamente, alerta-se que o pequeno número absoluto de ocorrências tem forte impacto no quantitativo de variação da taxa.

GRÁFICO 68 - TAXA DE CRIMES VIOLENTOS POR 100 MIL HABITANTES-PATOS DE MINAS

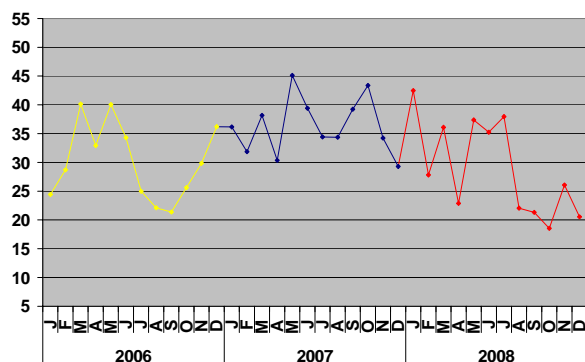


GRÁFICO 69 - TAXA DE ROUBOS POR 100 MIL HABITANTES-PATOS DE MINAS

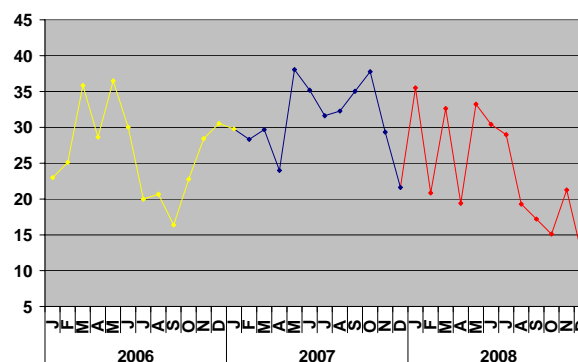


TABELA 34 - NÚMERO DE CRIMES VIOLENTOS REGISTRADOS PELA PMMG EM PATOS DE MINAS

	Jan	Fev	Mar	Abr	Mai	Jun	Jul	Ago	Set	Out	Nov	Dez
2006	34	40	56	46	56	48	35	31	30	36	42	51
2007	51	45	54	43	64	56	49	49	56	62	49	42
2008	61	40	52	33	54	51	55	32	31	27	38	30

Dados Básicos: Armazém de dados de Ocorrências da Polícia Militar de Minas Gerais (PMMG)

Elaboração: Fundação João Pinheiro (FJP) - Núcleo de Estudos em Segurança Pública (NESP)

4.12 Poços de Caldas

O município de Poços de Caldas apresenta quedas significativas em todos os seus indicadores, semelhante ao observado quando comparados os anos de 2006 e 2007. Para os Crimes Violentos a queda foi da ordem de 47,93% nas taxas médias anuais, de um patamar de 12,70 ocorrências por 100 mil habitantes, registrados em 2007, evoluindo para 6,62 ocorrências por 100 mil habitantes em 2008, como podemos inferir a partir do Gráfico 70 e a Tabela 35.

Quanto aos crimes de Roubo, foram registradas 10,80 ocorrências por 100 mil habitantes em 2007, enquanto que, em 2008 registraram-se 5,90 ocorrências por 100 mil habitantes, o que corresponde a uma redução de 45,48% sobre as taxas médias anuais, de acordo com o Gráfico 71.

Para as ocorrências de Homicídios, os dados apontam queda de 38,73% nas taxas médias, tendo em vista que em 2007 registrou-se, em média, 0,42 ocorrência por 100 mil habitantes, ao passo que em 2008 houve 0,25 ocorrência por 100 mil habitantes. Neste caso, o pequeno número absoluto de ocorrências tem forte impacto no quantitativo de variação da taxa.

GRÁFICO 70 - TAXA DE CRIMES VIOLENTOS POR 100 MIL HABITANTES-POÇOS DE CALDAS

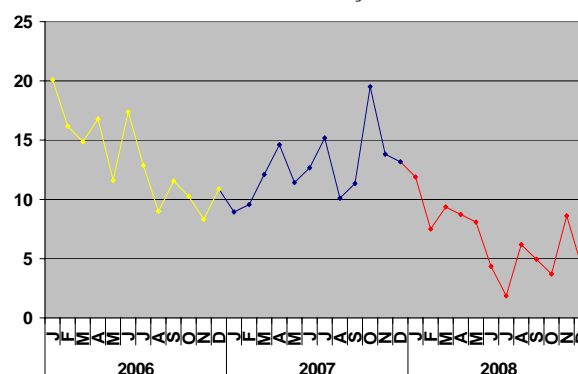


GRÁFICO 71 - TAXA DE ROUBOS POR 100 MIL HABITANTES-POÇOS DE CALDAS

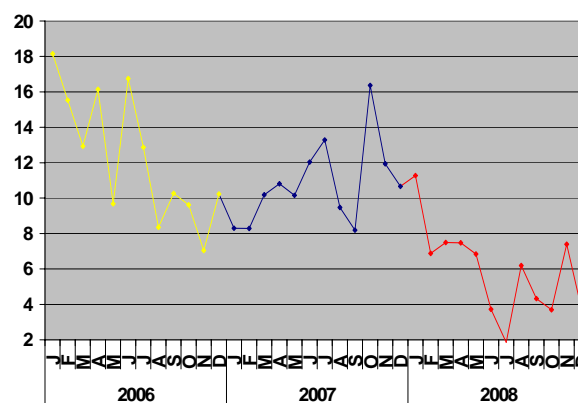


TABELA 35 - NÚMERO DE CRIMES VIOLENTOS REGISTRADOS PELA PMMG EM POÇOS DE CALDAS

	Jan	Fev	Mar	Abr	Mai	Jun	Jul	Ago	Set	Out	Nov	Dez
2006	31	25	23	26	18	27	20	14	18	16	13	17
2007	14	15	19	23	18	20	24	16	18	31	22	21
2008	19	12	15	14	13	7	3	10	8	6	14	7

Dados Básicos: Armazém de dados de Ocorrências da Polícia Militar de Minas Gerais (PMMG)

Elaboração: Fundação João Pinheiro (FJP) - Núcleo de Estudos em Segurança Pública (NESP)

4.13 Pouso Alegre

Em Pouso Alegre, observa-se redução das taxas médias para os Crimes Violentos. O patamar de 9,79 ocorrências por 100 mil habitantes, registradas em 2007, foi substituído por 8,92 ocorrências por 100 mil habitantes em 2008, resultando em queda da ordem de 8,82% nas taxas médias anuais, como podemos ver no Gráfico 72 e a Tabela 36.

As ocorrências de Roubo também foram reduzidas, de um patamar de 8,63 ocorrências por 100 mil habitantes, registradas em 2007, para 7,34 ocorrências por 100 mil habitantes, registradas em 2008, o que corresponde a uma redução de 14,84% nas taxas médias anuais, como podemos ver no Gráfico 73.

No entanto, Pouso Alegre apresenta aumento das taxas médias anuais, no que se refere às ocorrências de Homicídios, da ordem de 46,45%, de um patamar de 0,38 ocorrência por 100 mil habitantes, registradas em 2007, para 0,56 ocorrência por 100 mil habitantes em 2008. No entanto, o pequeno número absoluto de ocorrências tem forte impacto no quantitativo de variação da taxa.

GRÁFICO 72 - TAXA DE CRIMES VIOLENTOS POR 100 MIL HABITANTES-POUSO ALEGRE

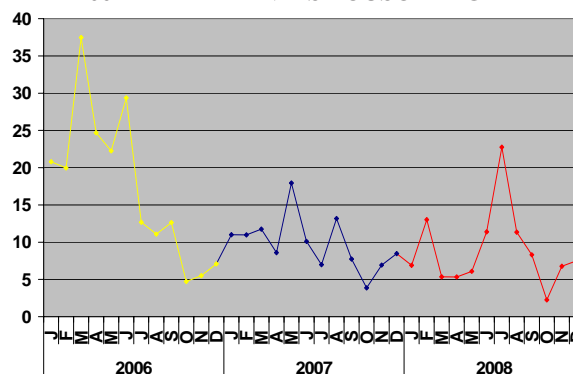


GRÁFICO 73 - TAXA DE ROUBOS POR 100 MIL HABITANTES-POUSO ALEGRE

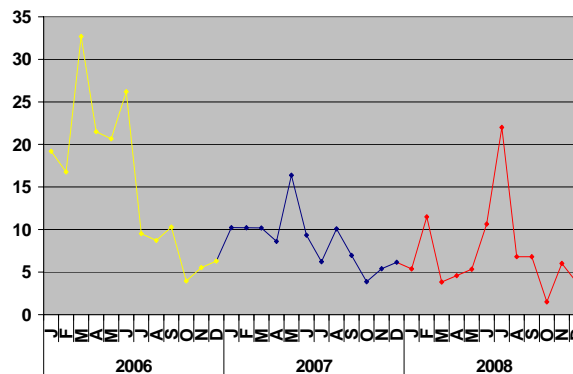


TABELA 36 - NÚMERO DE CRIMES VIOLENTOS REGISTRADOS PELA PMMG EM POUSO ALEGRE

	Jan	Fev	Mar	Abr	Mai	Jun	Jul	Ago	Set	Out	Nov	Dez
2006	26	25	47	31	28	37	16	14	16	6	7	9
2007	14	14	15	11	23	13	9	17	10	5	9	11
2008	9	17	7	7	8	15	30	15	11	3	9	10

Dados Básicos: Armazém de dados de Ocorrências da Polícia Militar de Minas Gerais (PMMG)

Elaboração: Fundação João Pinheiro (FJP) - Núcleo de Estudos em Segurança Pública (NESP)

4.14 Sabará

O município de Sabará apresenta uma redução de 10,39% nas taxas médias dos Crimes Violentos, na comparação entre 2007 e 2008. De fato, passou-se de um patamar de 30,55 ocorrências por 100 mil habitantes, registradas em 2007, para 27,38 ocorrências por 100 mil habitantes em 2008, como podemos acompanhar no Gráfico 74.

As taxas médias de Roubos também foram reduzidas, em 2007 foram registradas 23,90 ocorrências por 100 mil habitantes, ao passo que, em 2008 registraram-se 20,82 ocorrências por 100 mil habitantes, o que corresponde a uma queda de 12,90% nas taxas médias anuais para este tipo de crime, como podemos ver no Gráfico 75.

O mesmo não pode ser dito para as ocorrências de Homicídios, que passaram de um patamar de 2,41 ocorrências por 100 mil habitantes, registradas em 2007, para 2,54 ocorrências por 100 mil habitantes em 2008, resultando em um aumento da ordem de 5,06% das taxas médias anuais, como podemos inferir a partir da Tabela 37.

GRÁFICO 74 - TAXA DE CRIMES VIOLENTOS POR 100 MIL HABITANTES-SABARÁ

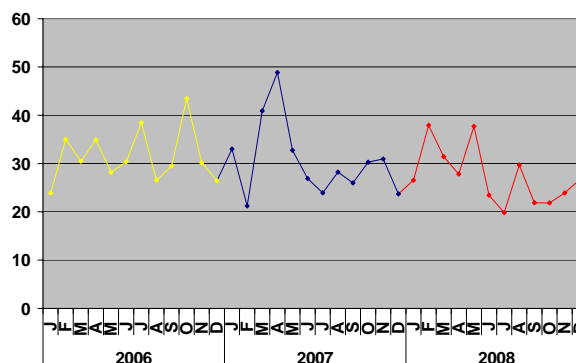


GRÁFICO 75 - TAXA DE ROUBOS POR 100 MIL HABITANTES-SABARÁ

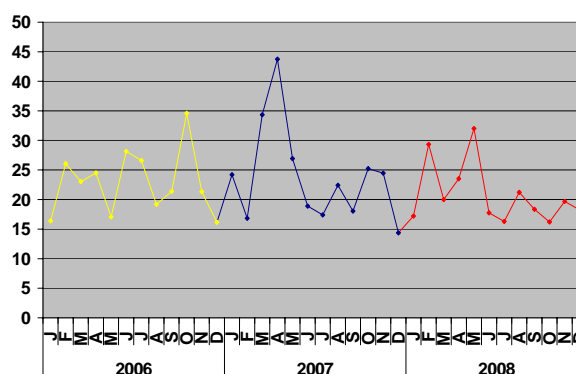


TABELA 37 - NÚMERO DE HOMICÍDIOS REGISTRADOS PELA PMMG EM SABARÁ

	Jan	Fev	Mar	Abr	Mai	Jun	Jul	Ago	Set	Out	Nov	Dez
2006	3	4	3	5	3	2	4	5	3	4	5	3
2007	4	1	2	4	4	4	3	3	6	1	4	4
2008	3	9	6	3	2	2	3	4	3	6	1	1

Dados Básicos: Armazém de dados de Ocorrências da Polícia Militar de Minas Gerais (PMMG)

Elaboração: Fundação João Pinheiro (FJP) - Núcleo de Estudos em Segurança Pública (NESP)

4.15 Santa Luzia

O município de Santa Luzia apresenta quedas significativas em todos os indicadores analisados. Na comparação entre 2007 e 2008, observa-se redução da ordem de 27,46% nas taxas médias anuais de Crimes Violentos, tendo em vista que em 2007 foram registradas 30,59 ocorrências por 100 mil habitantes, ao passo que em 2008 registraram-se 22,19 ocorrências por 100 mil habitantes, como podemos ver no Gráfico 76.

Para as ocorrências de Roubo, observa-se queda de 28,42%, de um patamar de 22,36

ocorrências por 100 mil habitantes, registradas em 2007, para 16,01 ocorrências por 100 mil habitantes, registradas em 2008, como podemos ver no Gráfico 77.

Quanto aos Homicídios, registrou-se a média de 3,50 ocorrências por 100 mil habitantes em 2007, reduzindo para 2,90 ocorrências por 100 mil habitantes em 2008, o que corresponde a uma queda de 16,89% nas taxas médias anuais, como podemos verificar na Tabela 38.

GRÁFICO 76 - TAXA DE CRIMES VIOLENTOS POR 100 MIL HABITANTES-SANTALUZIA

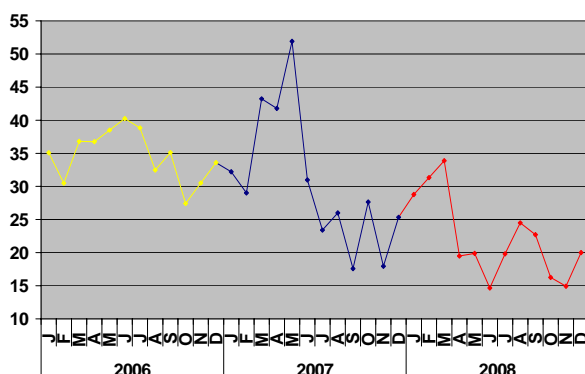


GRÁFICO 77 - TAXA DE ROUBOS POR 100 MIL HABITANTES-SANTALUZIA

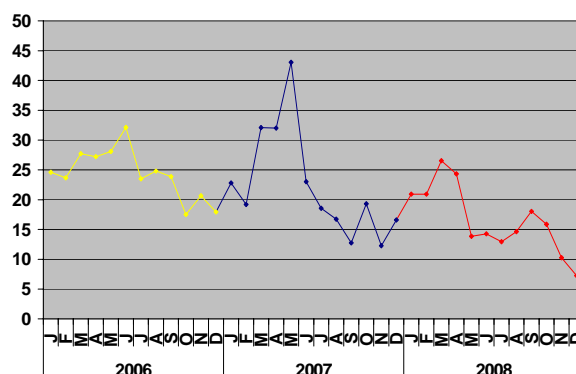


TABELA 38 - NÚMERO DE HOMICÍDIOS REGISTRADOS PELA PMMG EM SANTA LUZIA

	Jan	Fev	Mar	Abr	Mai	Jun	Jul	Ago	Set	Out	Nov	Dez
2006	9	7	11	8	7	8	12	2	10	3	5	15
2007	11	8	13	7	13	7	0	10	3	9	5	9
2008	5	4	13	6	4	1	6	8	10	8	11	5

Dados Básicos: Armazém de dados de Ocorrências da Polícia Militar de Minas Gerais (PMMG)

Elaboração: Fundação João Pinheiro (FJP) - Núcleo de Estudos em Segurança Pública (NESP)

4.16 Sete Lagoas

Em Sete Lagoas, observa-se quedas nas taxas médias de todos os indicadores. No caso de Crimes Violentos, a queda atingiu 9,28% quando comparados os anos de 2007 e 2008. De fato, passou-se de um patamar de 45,15 ocorrências por 100 mil habitantes, registrados em 2007, para 40,97 ocorrências por 100 mil habitantes em 2008, como podemos observar no [Gráfico 78](#).

As ocorrências de Roubo também foram reduzidas, em 2007 foram registradas 39,15 ocorrências por 100 mil habitantes, ao passo que em 2008 foram registradas 34,36 ocorrências por 100 mil habitantes, o que corresponde a uma queda de 12,24% nas taxas médias anuais para este tipo de crime, como podemos observar no [Gráfico 79](#).

No caso das ocorrências de Homicídios, a queda foi da ordem de 4,58%, de um patamar de 1,58 ocorrências por 100 mil habitantes, registradas em 2007, evoluindo para 1,51 ocorrências por 100 mil habitantes registradas em 2008, como podemos inferir a partir da [Tabela 39](#).

GRÁFICO 78 - TAXA DE CRIMES VIOLENTOS POR 100 MIL HABITANTES-SETE LAGOAS

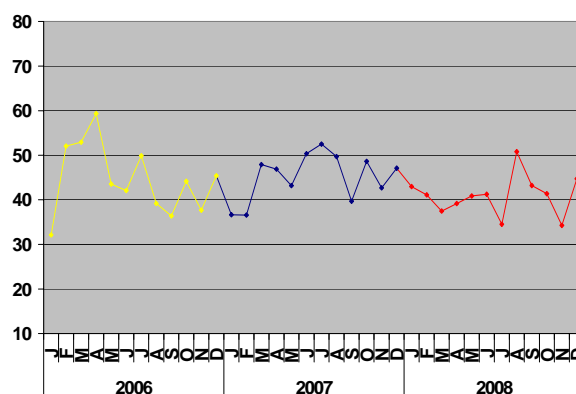


GRÁFICO 79 - TAXA DE ROUBOS POR 100 MIL HABITANTES-SETE LAGOAS

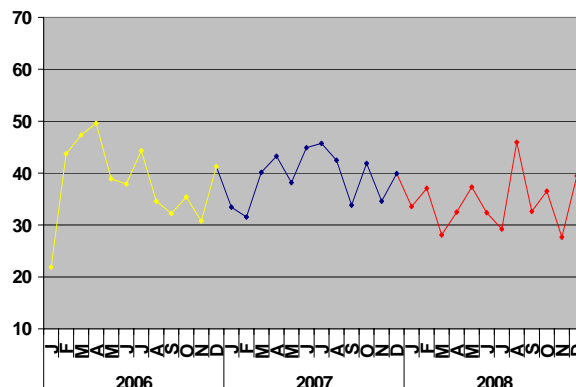


TABELA 39 - NÚMERO DE HOMICÍDIOS REGISTRADOS PELA PMMG EM SETE LAGOAS

	Jan	Fev	Mar	Abr	Mai	Jun	Jul	Ago	Set	Out	Nov	Dez
2006	1	4	2	2	1	3	1	1	3	5	1	1
2007	3	2	3	2	2	2	5	8	4	3	4	4
2008	3	1	4	6	1	2	4	1	8	4	4	3

Dados Básicos: Armazém de dados de Ocorrências da Polícia Militar de Minas Gerais (PMMG)

Elaboração: Fundação João Pinheiro (FJP) - Núcleo de Estudos em Segurança Pública (NESP)

4.17 Teófilo Otoni

No município de Teófilo Otoni, as taxas médias de Crimes Violentos apresentaram quedas significativas. Em 2007 foram registradas, em média, 58,08 ocorrências por 100 mil habitantes, enquanto que, em 2008 foram 43,32 ocorrências por 100 mil habitantes, resultando em queda da ordem de 25,40% nas taxas médias anuais, como podemos ver no Gráfico 80.

Para as ocorrências de Roubo, a redução atingiu o patamar de 26,27% nas taxas médias anuais, devido à redução do número de ocorrências deste tipo de crime. De fato, em 2007 foram registradas 48,79 ocorrências por 100 mil habitantes, já em 2008 foram registradas 35,97 ocorrências por 100 mil habitantes, como podemos ver no Gráfico 81.

No entanto, observa-se aumento significativo das taxas médias para o crime de Homicídio. Passou-se de um patamar de 1,88 ocorrências por 100 mil habitantes, registradas em 2007, para 2,79 ocorrências por 100 mil habitantes registradas em 2008, o que corresponde a um aumento de 48,46% das taxas médias anuais, como podemos inferir a partir da Tabela 40. Neste caso, o pequeno número absoluto de ocorrências tem forte impacto no quantitativo de variação da taxa.

GRÁFICO 80 - TAXA DE CRIMES VIOLENTOS POR 100 MIL HABITANTES-TEÓFILO OTONI

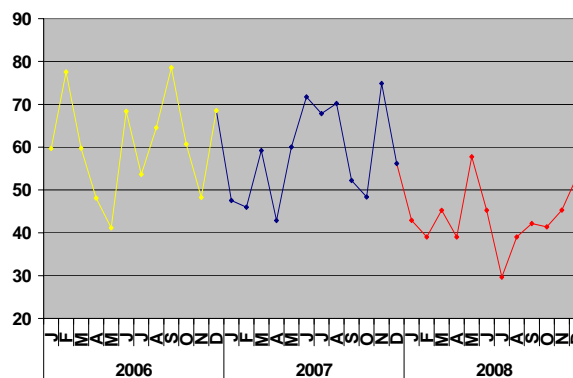


GRÁFICO 81 - TAXA DE ROUBOS POR 100 MIL HABITANTES-TEÓFILO OTONI

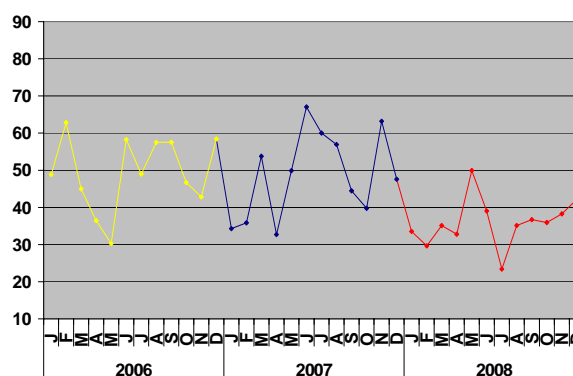


TABELA 40 - NÚMERO DE HOMICÍDIOS REGISTRADOS PELA PMMG EM TEÓFILO OTONI

	Jan	Fev	Mar	Abr	Mai	Jun	Jul	Ago	Set	Out	Nov	Dez
2006	4	7	6	3	2	4	1	2	6	6	1	3
2007	2	1	0	5	5	3	1	3	1	2	3	3
2008	4	5	8	2	6	2	4	4	1	2	2	3

Dados Básicos: Armazém de dados de Ocorrências da Polícia Militar de Minas Gerais (PMMG)

Elaboração: Fundação João Pinheiro (FJP) - Núcleo de Estudos em Segurança Pública (NESP)

4.18 Ubá

Para o município de Ubá, as taxas médias de Crimes Violentos apresentaram redução da ordem de 12,05%, na comparação entre 2007 e 2008. De fato, o patamar de 17,18 ocorrências por 100 mil habitantes, registradas em 2007, foi substituído por 15,13 ocorrências por 100 mil habitantes em 2008, conforme o [Gráfico 82](#) e a [Tabela 41](#).

Para as ocorrências de Roubos também observa-se redução. Neste caso, a queda foi da ordem de 7,05% das taxas médias anuais, tendo em vista que em 2007 foram registradas 11,68 ocorrências por 100 mil habitantes, enquanto que, em 2008 foram 10,86 ocorrências por 100 mil habitantes, como podemos ver o [Gráfico 83](#).

Por sua vez, as taxas médias de Homicídios apresentaram significativo aumento, da ordem de 46,64%, uma vez que em 2007 foi registrada 0,65 ocorrência por 100 mil habitantes, evoluindo para 0,96 ocorrência por 100 mil habitantes em 2008. Ressalta-se que o pequeno número absoluto de ocorrências tem forte impacto no quantitativo de variação da taxa.

GRÁFICO 82 - TAXA DE CRIMES VIOLENTOS POR 100 MIL HABITANTES-UBÁ

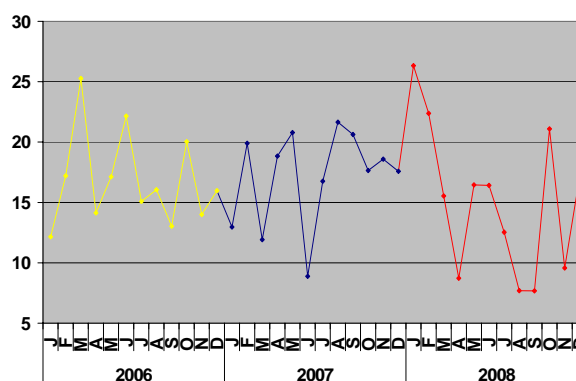


GRÁFICO 83 - TAXA DE ROUBOS POR 100 MIL HABITANTES-UBÁ

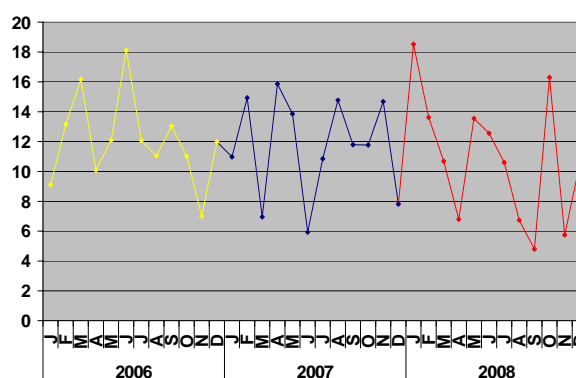


TABELA 41 - NÚMERO DE CRIMES VIOLENTOS REGISTRADOS PELA PMMG EM UBÁ

	Jan	Fev	Mar	Abr	Mai	Jun	Jul	Ago	Set	Out	Nov	Dez
2006	12	17	25	14	17	22	15	16	13	20	14	16
2007	13	20	12	19	21	9	17	22	21	18	19	18
2008	27	23	16	9	17	17	13	8	8	22	10	18

Dados Básicos: Armazém de dados de Ocorrências da Polícia Militar de Minas Gerais (PMMG)

Elaboração: Fundação João Pinheiro (FJP) - Núcleo de Estudos em Segurança Pública (NESP)

4.19 Varginha

O município de Varginha apresenta significativa redução das taxas médias para os Crimes Violentos, na comparação entre 2007 e 2008. O patamar de 20,59 ocorrências por 100 mil habitantes, registradas em 2007, foi substituído por 15,73 ocorrências por 100 mil habitantes, registradas em 2008, o que corresponde a uma queda de 23,78% das taxas médias anuais, como podemos observar no [Gráfico 84](#) e na [Tabela 42](#).

As ocorrências de Roubos também foram reduzidas, de um patamar de 17,98 ocorrências

por 100 mil habitantes, registradas em 2007, para 13,55 ocorrências por 100 mil habitantes em 2008, resultando em queda da ordem de 24,81%, como podemos observar no [Gráfico 85](#).

Para as ocorrências de Homicídios, verificou-se estabilidade nas taxas médias. Em 2007 foi registrada 0,52 ocorrência por 100 mil habitantes, já em 2008 registrou-se 0,51 ocorrência por 100 mil habitantes, o que corresponde a uma singela queda de 2,01% das taxas médias anuais.

GRÁFICO 84 - TAXA DE CRIMES VIOLENTOS POR 100 MIL HABITANTES-VARGINHA

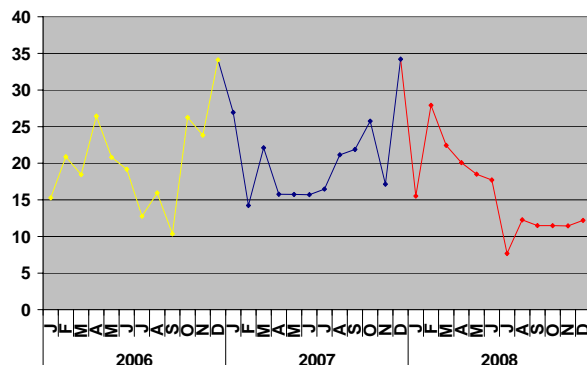


GRÁFICO 85 - TAXA DE ROUBOS POR 100 MIL HABITANTES-VARGINHA

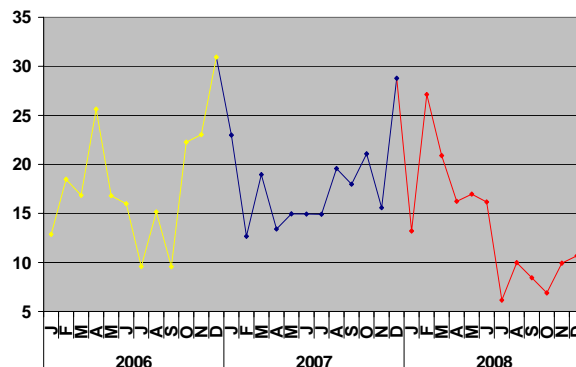


TABELA 42 - NÚMERO DE CRIMES VIOLENTOS REGISTRADOS PELA PMMG EM VARGINHA

	Jan	Fev	Mar	Abr	Mai	Jun	Jul	Ago	Set	Out	Nov	Dez
2006	19	26	23	33	26	24	16	20	13	33	30	43
2007	34	18	28	20	20	20	21	27	28	33	22	44
2008	20	36	29	26	24	23	10	16	15	15	15	16

Dados Básicos: Armazém de dados de Ocorrências da Polícia Militar de Minas Gerais (PMMG)

Elaboração: Fundação João Pinheiro (FJP) - Núcleo de Estudos em Segurança Pública (NESP)

4.20 Vespasiano

O município de Vespasiano apresenta elevações das taxas médias de todos os indicadores analisados. No caso de Crimes Violentos, observa-se aumento de 9,39% das taxas médias anuais, na comparação entre 2007 e 2008. De fato, em 2007 foram registradas 29,95 ocorrências por 100 mil habitantes, ao passo que, em 2008 registraram-se 32,78 ocorrências por 100 mil habitantes, como podemos ver no [Gráfico 86](#).

Para as ocorrências de Roubo, observa-se ligeiro aumento de 3,39%, tendo em vista que, em 2007 foram registradas 21,16 ocorrências por 100 mil habitantes e em 2008 foram registradas 21,87 ocorrências por 100 mil habitantes, como podemos ver no [Gráfico 87](#).

Quanto às ocorrências de Homicídios também observa-se aumento, de um patamar de 2,82 ocorrências por 100 mil habitantes, registradas em 2007, para 4,12 ocorrências por 100 mil habitantes, registradas em 2008, o que corresponde a um aumento de 45,97% das taxas médias anuais para este tipo de crime, como podemos verificar na partir da [Tabela 43](#).

GRÁFICO 86 - TAXA DE CRIMES VIOLENTOS POR 100 MIL HABITANTES-VESPASIANO

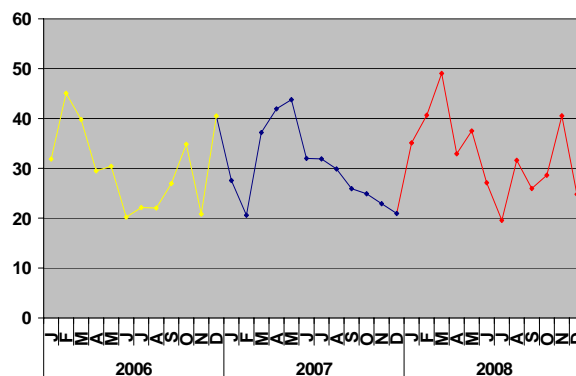


GRÁFICO 87 - TAXA DE ROUBOS POR 100 MIL HABITANTES-VESPASIANO

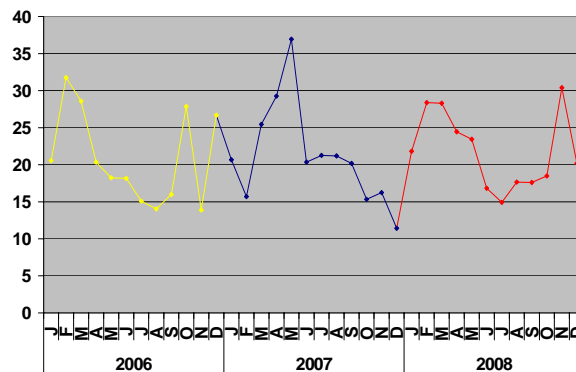


TABELA 43 - NÚMERO DE HOMICÍDIOS REGISTRADOS PELA PMMG EM VESPASIANO

	Jan	Fev	Mar	Abr	Mai	Jun	Jul	Ago	Set	Out	Nov	Dez
2006	0	4	2	4	5	0	1	6	6	2	3	7
2007	4	3	2	5	0	5	4	3	4	0	1	4
2008	4	3	11	2	4	5	3	8	5	1	5	2

Dados Básicos: Armazém de dados de Ocorrências da Polícia Militar de Minas Gerais (PMMG)

Elaboração: Fundação João Pinheiro (FJP) - Núcleo de Estudos em Segurança Pública (NESP)

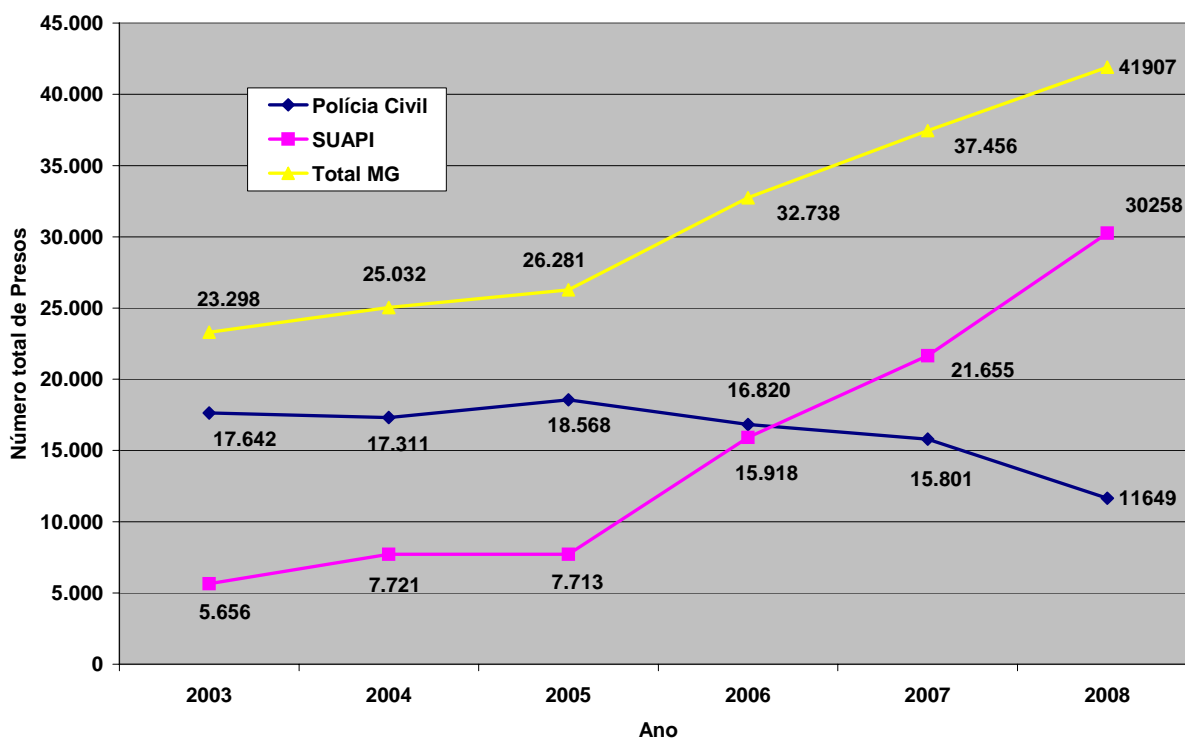
5. Panorama Geral da Situação Prisional em Minas Gerais

5.1 Evolução da Custódia de Presos em Minas Gerais

Uma característica do sistema prisional em Minas Gerais até o ano de 2005 e que ainda se reflete na composição do sistema, era que a maioria dos presos estava sob custódia da Polícia Civil, ocupando as carceragens localizadas nas Delegacias do Estado. Uma série de problemas foi herdada dessa situação, principalmente aquelas inerentes à ressocialização do detento. Desde então, esse cenário passa por transformações significativas com investimentos na criação de

vagas por meio de construções e ampliações de presídios e penitenciárias. Atualmente, a Subsecretaria de Administração Prisional (SUAPI) gerencia e é responsável pela maior parte dos presos em Minas Gerais, realizando ações para absorver no sistema prisional os presos que estão sob a custódia da Polícia Civil. A evolução da custódia prisional em Minas Gerais pode ser verificada no [Gráfico 88](#).

GRÁFICO 88
EVOLUÇÃO DA CUSTÓDIA DE PRESOS (2003-2007)
MINAS GERAIS



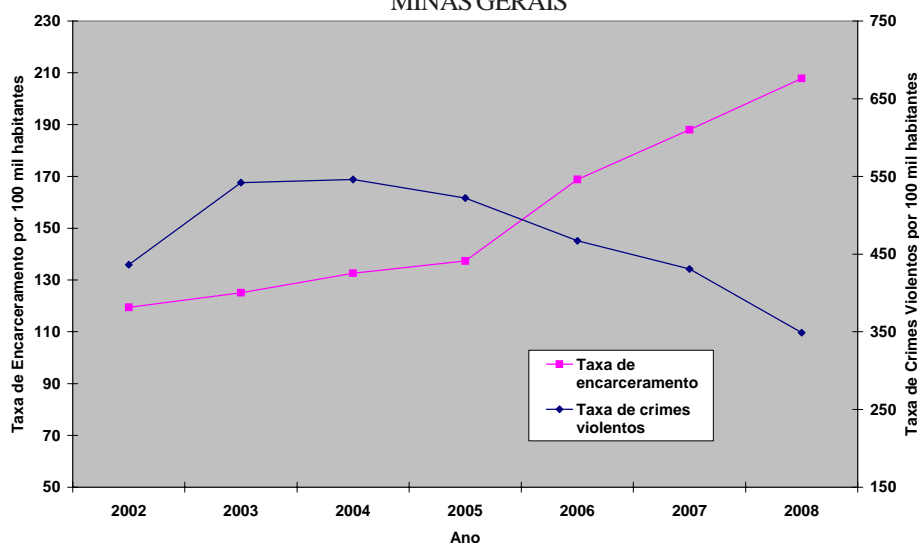
Dados Básicos: Superintendência de Articulação Institucional e Gestão de Vagas - SUAPI e Polícia Civil de Minas Gerais (PCMG)

Elaboração: SUAPI

A Polícia Civil de Minas Gerais a partir da criação do Núcleo de Gestão Prisional também se articula para melhorar as condições de custódia de seus presos, a partir de um foro de discussão e deliberação que possibilite o entendimento da situação carcerária no Estado, sintetizado no Comitê Integrado de Política Prisional. A consolidação dessas ações pode ser a explicação da evolução da taxa de encarceramento em Minas Gerais. No [Gráfico 89](#) apresenta-se uma compa-

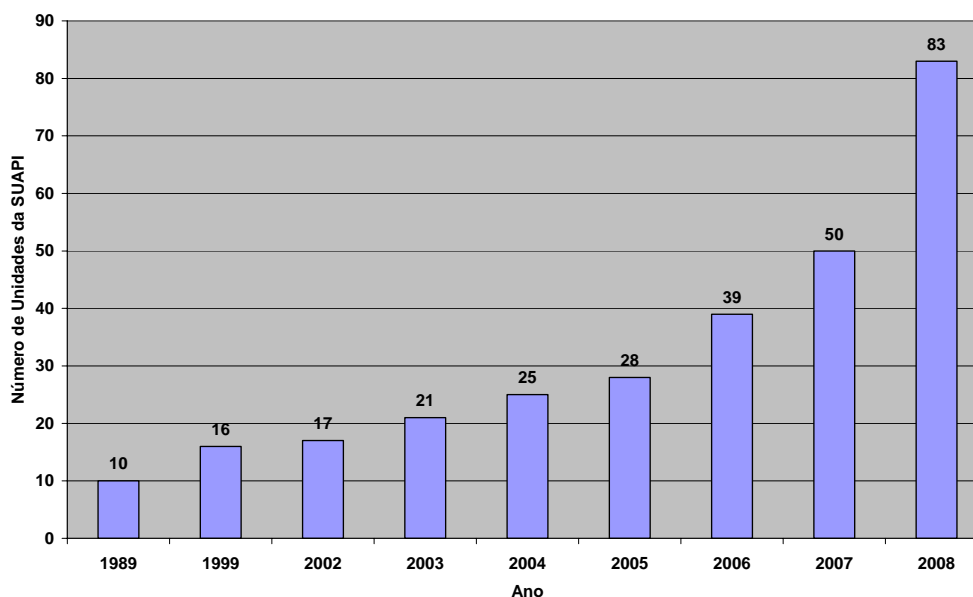
ração entre esta taxa de encarceramento por 100 mil habitantes e a taxa de Crimes Violentos por 100 mil habitantes em Minas Gerais, verificando-se, a continuidade da inversão de tendências de cada um dos indicadores desde 2005. O aumento da quantidade de unidades prisionais sob gestão da SUAPI pode ser verificada no [Gráfico 90](#), que contava ao final de 2008 com 83 unidades, enquanto que ainda eram computadas 230 unidades da Polícia Civil com carceragem.

GRÁFICO 89
EVOLUÇÃO DAS TAXAS DE ENCARCERAMENTO E DE CRIMES VIOLENTOS (2003-2007)
MINAS GERAIS



Dados Básicos: SUAPI e Armazém de Dados de Ocorrências da Polícia Militar de Minas Gerais
Elaboração: SUAPI

GRÁFICO 90
EVOLUÇÃO DO NÚMERO DE UNIDADES PRISIONAIS ADMINISTRATIVAS PELA SUAPI (1989-2007)
MINAS GERAIS



Dados Básicos: SUAPI
Elaboração: SUAPI

6. Definições Metodológicas

Os dados que subsidiam as análises disponibilizadas nesta publicação são oriundas de sistemas de informações corporativos que pertencem às organizações do Sistema de Defesa Social do Estado de Minas Gerais. A Fundação João Pinheiro não tem acesso aos dados primários ou às rotinas de produção ou registro destes dados e, portanto, não pode responsabilizar-se pela sua factibilidade.

CRIMES VIOLENTOS: Ocorrências classificadas como Homicídio, Homicídio Tentado, Estupro, Roubo e Roubo a Mão Armada, segundo a caracterização determinada pelo Código Penal Brasileiro.

ROUBOS: Ocorrências classificadas como Roubo e Roubo a Mão Armada, segundo a caracterização determinada pelo Código Penal Brasileiro.

ROUBOS CONSUMADOS À RESIDÊNCIA: Ocorrências de roubos e roubos a mão armada à residência urbana, prédio de habitação coletiva, residência rural, sítio ou chácara.

TAXAS: Taxas são medidas estatísticas idealizadas para representar mudanças associadas ao comportamento de uma determinada variável durante um determinado período de tempo. A composição da taxa de um determinado crime é um produto do número de ocorrências registradas, multiplicado por uma constante (neste caso, 100.000), dividido pela população da área representada na variável. Assim, para efeito de exemplo, a taxa de crimes violentos em Minas Gerais no ano de 2003 será:

$$\frac{\text{N}^\circ \text{ de Ocorrências} \times 100.000}{\text{População de Minas Gerais no ano de 2003}}$$

MUNICÍPIOS DA RMBH: Baldim, Belo Horizonte, Betim, Brumadinho, Caeté, Capim Branco, Confins, Contagem, Esmeraldas, Florestal, Ibirité, Igarapé, Itaguara, Itatiaiuçu, Jaboticatubas, Nova União, Juatuba, Lagoa Santa, Mário Campos, Mateus Leme, Matozinhos, Nova Lima, Pedro Leopoldo, Raposos, Ribeirão das Neves, Rio Acima, Rio Manso, Sabará, Santa Luzia, São Joaquim de Bicas, São José da Lapa, Sarzedo, Taquaraçu de Minas, Vespasiano.

FURTOS CONSUMADOS À RESIDÊNCIA: Ocorrências de furtos e arrombamentos a residência urbana, prédio de habitação coletiva, residência rural, sítio ou chácara.

FURTOS CONSUMADOS À ESTABELECIMENTO COMERCIAL: Ocorrências de furtos e arrombamentos a estabelecimento comercial, bancário/valores, empresa de ônibus coletivo, joalheria, drogaria, farmácia, padaria, supermercado, mercearia, garagem de ônibus coletivo, depósitos em geral e prédio comercial.

DADOS POPULACIONAIS: O cálculo das populações mensais foi definido a partir do cálculo das taxas de crescimento da população dos municípios e do Estado de Minas Gerais a partir dos dados básicos dos Censos Demográficos do IBGE.

MUNICÍPIOS COM POPULAÇÃO MAIOR QUE 100 MIL HABITANTES: Definidos a partir da população estimada para o ano de 2007. Englobam: Araguari, Barbacena, Belo Horizonte, Betim, Conselheiro Lafaiete, Contagem, Coronel Fabriciano, Divinópolis, Governador Valadares, Ibirité, Ipatinga, Itabira, Juiz de Fora, Montes Claros, Muriaé, Passos, Patos de Minas, Poços de Caldas, Pouso Alegre, Ribeirão das Neves, Sabará, Santa Luzia, Sete Lagoas, Teófilo Otoni, Ubá, Uberaba, Uberlândia, Varginha e Vespasiano.

CRIMES VIOLENTOS CONTRA A PESSOA: Ocorrências classificadas como Homicídio, Homicídio Tentado e Estupro, segundo a caracterização determinada pelo Código Penal Brasileiro.

CRIMES VIOLENTOS CONTRA O PATRIMÔNIO: Ocorrências classificadas como Roubo e Roubo a Mão Armada, segundo a caracterização determinada pelo Código Penal Brasileiro.

As informações referentes a ocorrências de HOMICÍDIO para o Município de Belo Horizonte foram calculadas através do cotejamento das informações coligidas pela Divisão de Crimes Contra a Vida - DCCV da Polícia Civil de Minas Gerais com as informações sistematizadas através do Armazém de Dados de Ocorrências da Polícia Militar de Minas Gerais.

MAPAS DA CRIMINALIDADE VIOLENTA: Um grande problema associado à construção de mapas para representar diferenças entre determinados espaços geográficos (no nosso caso, municípios) no que se refere ao comportamento de uma determinada variável (criminalidade), é a escala e os intervalos a serem utilizados para determinar as classes a partir das quais poderemos agrupar municípios diferentes que possuem criminalidade parecida ou equivalente.

Neste trabalho os intervalos foram definidos através da metodologia sugerida por JENKS, G. F., & CASPALL, F. C. no seu artigo (1971) "*Error on Choropleth Maps: Definition, measurement and reduction*" publicado no *Annals of the Association of American Geographers*, N° 61, pp. 217-244, instrumentalizado através do software MapInfo, e serão mantidos, inalterados, daqui para adiante, para efeito comparativo nas análises. Os pontos de corte utilizados para a definição dos intervalos foram:

Crimes Violentos (Minas Gerais): Municípios com taxas de Crimes Violentos com valores situados entre:

Até zero = Nenhuma Criminalidade
De zero a Nove = Baixa Criminalidade
De Nove a 18 = Média Criminalidade
De 18 a 40 = Alta Criminalidade
Acima de 40 = Muito Alta Criminalidade

Crimes Violentos contra o Patrimônio (Minas Gerais): Municípios com taxas de Crimes Violentos com valores situados entre:

Até zero = Nenhuma Criminalidade
De zero a Sete = Baixa Criminalidade
De Sete a 14 = Média Criminalidade
De 14 a 35 = Alta Criminalidade
Acima de 35 = Muito Alta Criminalidade

Crimes Violentos contra a Pessoa (Minas Gerais): Municípios com taxas de Crimes Violentos com valores situados entre:

Até zero = Nenhuma Criminalidade
De zero a 4,8 = Baixa Criminalidade
De 4,8 a 8,8 = Média Criminalidade
De 8,8 a 16,2 = Alta Criminalidade
Acima de 16,2 = Muito Alta Criminalidade

7. Sumário

1.Criminalidade Violenta em Minas Gerais	4
1.1 Movimento da Criminalidade Violenta em Minas Gerais ...	11
1.2 Movimento da Criminalidade Violenta nos municípios de Minas Gerais com mais de 100 mil habitantes.....	13
2.Criminalidade Violenta nos municípios da RMBH	19
3.Criminalidade Violenta nos Municípios com mais de 250 mil habitantes	23
3.1 Belo Horizonte	23
3.2 Betim	24
3.3 Contagem	25
3.4 Governador Valadares	26
3.5 Juiz de Fora	27
3.6 Montes Claros	28
3.7 Ribeirão das Neves	29
3.8 Uberaba	30
3.9 Uberlândia	31
4.Criminalidade Violenta nos Municípios com população entre 100 e 250 mil habitantes	32
4.1 Araguari	32
4.2 Barbacena	33
4.3 Conselheiro Lafaiete	33
4.4 Coronel Fabriciano	34
4.5 Divinópolis	35
4.6 Ibitaré	36
4.7 Ipatinga.....	36
4.8 Itabira	37

4.9 Muriaé	38
4.10 Passos	39
4.11 Patos de Minas	39
4.12 Poços de Caldas	40
4.13 Pouso Alegre	41
4.14 Sabará	42
4.15 Santa Luzia	42
4.16 Sete Lagoas	43
4.17 Teófilo Otoni	44
4.18 Ubá	45
4.19 Varginha	45
4.20 Vespasiano	46
5.Panorama Geral da Situação Prisional em Minas Gerais	47
5.1 Evolução da Custódia de Presos em Minas Gerais	47
6.Definições Metodológicas	49

SECRETARIA DE ESTADO DE DEFESA SOCIAL

Rua Rio de Janeiro, 471 - Centro

Belo Horizonte - MG

30160-040

Telefone: 2129-9500

FUNDAÇÃO JOÃO PINHEIRO

Alameda das Acácias, 70

São Luís - Pampulha

31275-150

Belo Horizonte - MG

Telefone: 3448-9400

Outras estatísticas e informações sobre conjuntura criminal em Minas Gerais
podem ser acessadas pela Internet na página da Fundação João Pinheiro
no endereço: www.fjp.mg.gov.br

